

中小企業 景況調査報告書

2024年

1月 ▶ 3月期

2024年4月

全国商工会連合会

中小企業景況調査（2024年1月～3月期）

1. 対象期間 2024年1月～3月
(調査時点：2024年3月1日)
2. 対象企業数 商工会地区の約8,000企業
3. 回答企業数 7,654企業（回答率95.7%）

| 業 種 | 回答企業数 | 構成比 (%) |
|-----------|-------|---------|
| 製 造 業 | 1,575 | 20.6 |
| 建 設 業 | 1,167 | 15.2 |
| 小 売 業 | 2,094 | 27.4 |
| サ ー ビ ス 業 | 2,818 | 36.8 |
| 合 計 | 7,654 | 100.0 |

(注1) DI（前年同期比）は、売上額（完成工事額）・採算・資金繰りについて増加（上昇、好転）企業割合から減少（低下、悪化）企業割合を差し引いた値を示します。

4. 分析委員名簿

(順不同、敬称略)

- | | | |
|-----|-------|---|
| 委員 | 佐々木萌音 | (内閣府 政策統括官(経済財政分析担当)付 参事官(総括担当)付 政策企画専門職) |
| 委員 | 佐倉 環 | (公益社団法人日本経済研究センター 研究本部 リサーチフェロー) |
| 委員 | 大橋 創 | (株式会社日本政策金融公庫 総合研究所 中小企業研究第一グループ 主任研究員) |
| 委員 | 三崎 陸 | (株式会社日本政策金融公庫 総合研究所 小企業研究第二グループ 研究員) |
| 委員 | 百武 伸英 | (株式会社商工組合中央金庫 マーケティング部 次長) |
| 委員 | 大窪 宗磨 | (独立行政法人中小企業基盤整備機構 広報・情報戦略統括室 総合情報戦略課 課長) |
| *委員 | 吉本 嘉晃 | (全国商工会連合会 産業政策部 産業政策課 課長) |
| 事務局 | 桑本 直子 | (全国商工会連合会 産業政策部 産業政策課 企画役) |
| 事務局 | 宮川 莉奈 | (全国商工会連合会 産業政策部 産業政策課) |

(注) *印は座長

回答企業数の内訳

(1) 業種別（中分類）企業数

| 製 造 業 | | | 建 設 業 | | |
|------------|-------|--------|-------|-------|--------|
| 業 種 | 企業数 | 構成比(%) | 業 種 | 企業数 | 構成比(%) |
| 食料品 | 410 | 26.0 | 総合工事業 | 624 | 53.5 |
| 飲料・飼料・たばこ | 66 | 4.2 | 職別工事業 | 336 | 28.8 |
| 繊維工業 | 39 | 2.5 | 設備工事業 | 207 | 17.7 |
| 衣服・その他繊維製品 | 62 | 3.9 | | | |
| 木材・木製品 | 66 | 4.2 | | | |
| 家具・装備品 | 74 | 4.7 | | | |
| パルプ・紙・紙加工品 | 24 | 1.5 | | | |
| 印刷・同関連業 | 81 | 5.1 | | | |
| 化学工業 | 27 | 1.7 | | | |
| プラスチック製品 | 47 | 3.0 | | | |
| 窯業・土石製品 | 78 | 5.0 | | | |
| 金属製品 | 169 | 10.7 | | | |
| 一般機械器具 | 158 | 10.0 | | | |
| 電気機械器具 | 49 | 3.1 | | | |
| 輸送用機械器具 | 45 | 2.9 | | | |
| 精密機械器具 | 19 | 1.2 | | | |
| その他 | 161 | 10.2 | | | |
| 合 計 | 1,575 | 100.0 | 合 計 | 1,167 | 100.0 |

| 小 売 業 | | | サ ー ビ ス 業 | | |
|-------------|-------|--------|------------|-------|--------|
| 業 種 | 企業数 | 構成比(%) | 業 種 | 企業数 | 構成比(%) |
| 各種商品 | 76 | 3.6 | 飲食店（一般・遊興） | 912 | 32.4 |
| 織物・衣服・身の回り品 | 208 | 9.9 | 宿泊業 | 243 | 8.6 |
| 飲食料品 | 901 | 43.0 | 運送業 | 80 | 2.8 |
| 自動車・自転車 | 96 | 4.6 | 自動車整備業 | 343 | 12.2 |
| 家具・建具・じゅう器 | 159 | 7.6 | 洗濯・理美容業 | 769 | 27.3 |
| その他 | 654 | 31.2 | その他 | 471 | 16.7 |
| 合 計 | 2,094 | 100.0 | 合 計 | 2,818 | 100.0 |

(2) 従業員数別企業数

| 従 業 員 | 製 造 業 | | 建 設 業 | | 小 売 業 | | サ ー ビ ス 業 | |
|---------|-------|--------|-------|--------|-------|--------|-----------|--------|
| | 企業数 | 構成比(%) | 企業数 | 構成比(%) | 企業数 | 構成比(%) | 企業数 | 構成比(%) |
| 0～ 2人 | 736 | 46.7 | 549 | 47.0 | 1,651 | 78.8 | 2,201 | 78.1 |
| 3～ 5 | 292 | 18.5 | 272 | 23.3 | 328 | 15.7 | 413 | 14.7 |
| 6～ 10 | 227 | 14.4 | 171 | 14.7 | 69 | 3.3 | 115 | 4.1 |
| 11～ 20 | 184 | 11.7 | 128 | 11.0 | 31 | 1.5 | 53 | 1.9 |
| 21～ 50 | 99 | 6.3 | 38 | 3.3 | 15 | 0.7 | 36 | 1.3 |
| 51～100 | 31 | 2.0 | 8 | 0.7 | | | | |
| 101～300 | 6 | 0.4 | 1 | 0.1 | | | | |
| 合 計 | 1,575 | 100.0 | 1,167 | 100.0 | 2,094 | 100.0 | 2,818 | 100.0 |

[産業全体]

全ての業種で主要3DIが悪化、依然として弱い中小企業の景況感

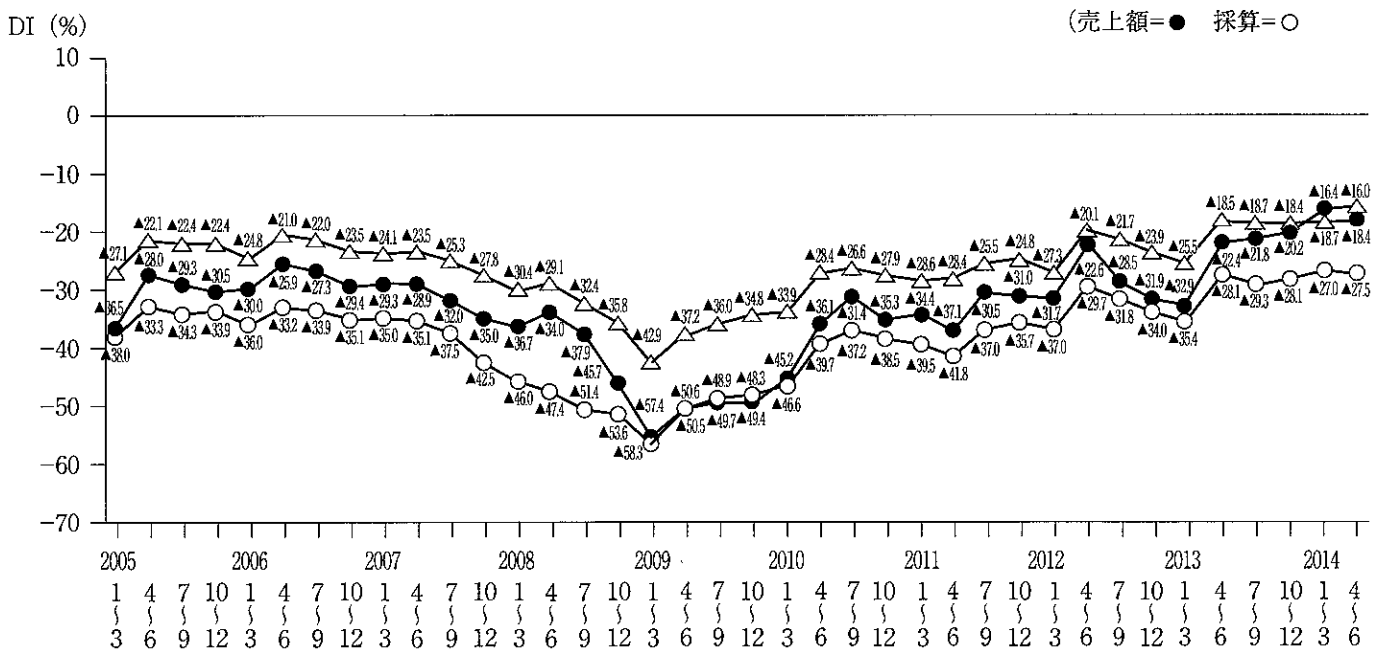
全国商工会連合会（会長：森義久）は、2024年1-3月期中小企業景況調査（約8,000企業対象、3月1日時点調査実施）の結果をとりまとめた。

2024年1-3月期の中小企業景況調査結果によると、全産業のDI（景気動向指数・前年同期比）は、売上額がマイナス12.5（前期比5.9ポイント下落）、採算（経常利益）はマイナス27.9（同1.9ポイント下落）、資金繰りはマイナス17.2（同3.3ポイント下落）といずれも悪化した。このうち売上額の下落幅が5.9ポイントとやや大きいことがわかる。一方、主要3DIを、新型コロナの第8波が低下しつつあった1年前の同時期と比較すると、売上額だけは1.1ポイント下回っているものの、採算は9.8ポイント、資金繰りが2.5ポイントといずれも上回って推移していた。

当期の業況を製造業、建設業、小売業、サービス業の4分野でも、今回は売上額、採算、資金繰りの主要3DI全てで前回から悪化する結果となった。業種別に詳細をみていくと、まず製造業は売上額DIが前期比で4.2ポイント、採算DIは1.0ポイント、資金繰りDIは2.9ポイントそれぞれ下落した。内訳をみても前回より改善した業種は少なく、「輸送用機械器具製造業」「精密機械器具製造業」は主要3DI全てが2桁を超える幅の低下を示した。建設業は売上額が1.6ポイント、採算は2.0ポイント、資金繰りは4.1ポイント下落したが、全体の半数以上を占める「総合工事業」の悪化幅が他より大きく、このことが建設業全体のDIを低下させる要因となっている。小売業の売上額は5.6ポイントとやや大きく下落しているのに対し、採算は0.8ポイント、資金繰り0.7ポイントと他に比べて下落幅は小さかった。売上額は前回から改善した業種が全6業種のうち2業種だけにとどまり、小売業の約4割を占める「飲食料品小売業」が前期比7.4ポイ

1. 主要3項目の動き

〈図1-1〉主要景況項目



ントと大きく悪化している。また、サービス業は、売上額が対前期で8.8ポイント、採算は3.3ポイント、資金繰りが5.3ポイント下落し、特に売上額、資金繰りの下落幅が大きい。その結果、唯一プラスの水準を維持していた売上額DIが今回は再びマイナスとなっている。

経営上の問題点としては、引き続きコスト面を1番の問題としてあげる経営者が多数を占める。製造業の「原材料価格の上昇」32.2%（対前期2.1ポイント減）、建設業「材料価格の上昇」33.0%（同6.7ポイント減）、小売業「仕入単価の上昇」25.2%（同4.9ポイント減）、サービス業「材料等仕入単価の上昇」30.7%（同3.4ポイント減）と2位以下との差は大きいものの前回からは割合が減少した。一方、「需要の停滞」あるいは「従業員の確保難」を指摘する経営者も増加しており、コスト面に加え、いくつもの困難に直面する経営者が増えていることがうかがえる。

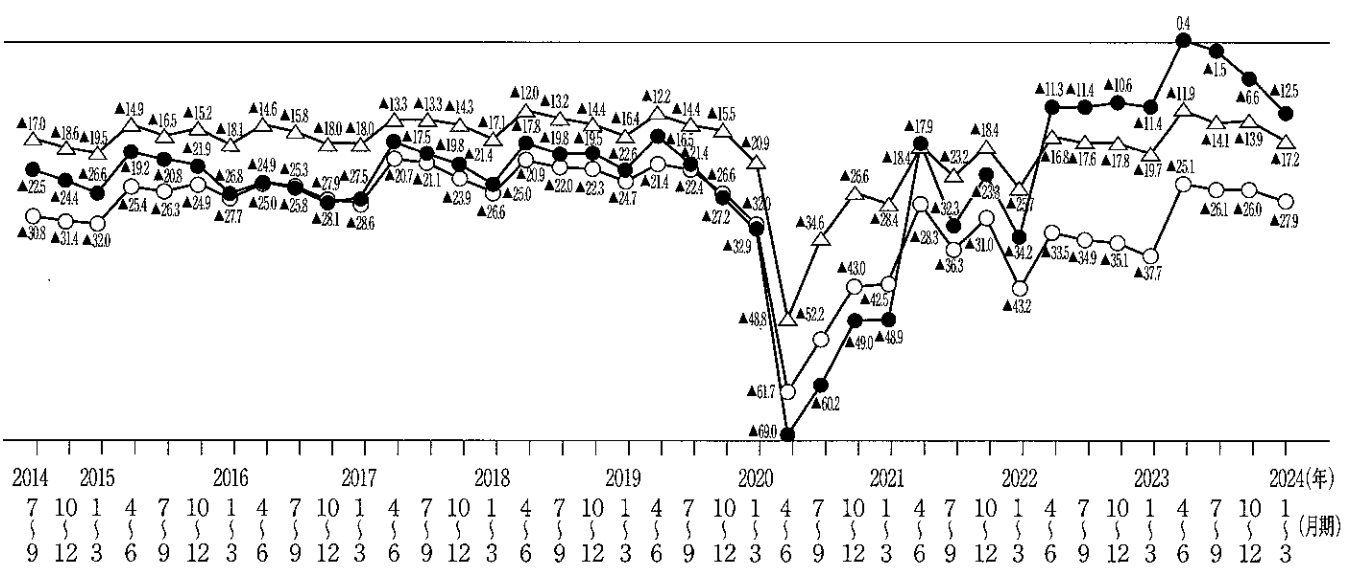
今回の調査結果では、主要3DI全てが悪化し、中小企業の景況感は依然として弱い状態にあることが示された。最新の日銀短観(2024年3月)の調査結果では、中小企業の業況判断DIは、コストの増加や人出不足など複数の要因が重なり、「最近」については製造業、非製造業とも悪化した。「先行き」に関しても、とりわけ非製造業では悪化幅が大きく慎重な見通しが続いており、今後の中小企業の景況を支えるための継続的な対策・支援が求められている。

(注) DI (景気動向指数) は各調査項目について、増加 (好転) 企業割合から減少 (悪化) 企業割合を差し引いた値を示す。

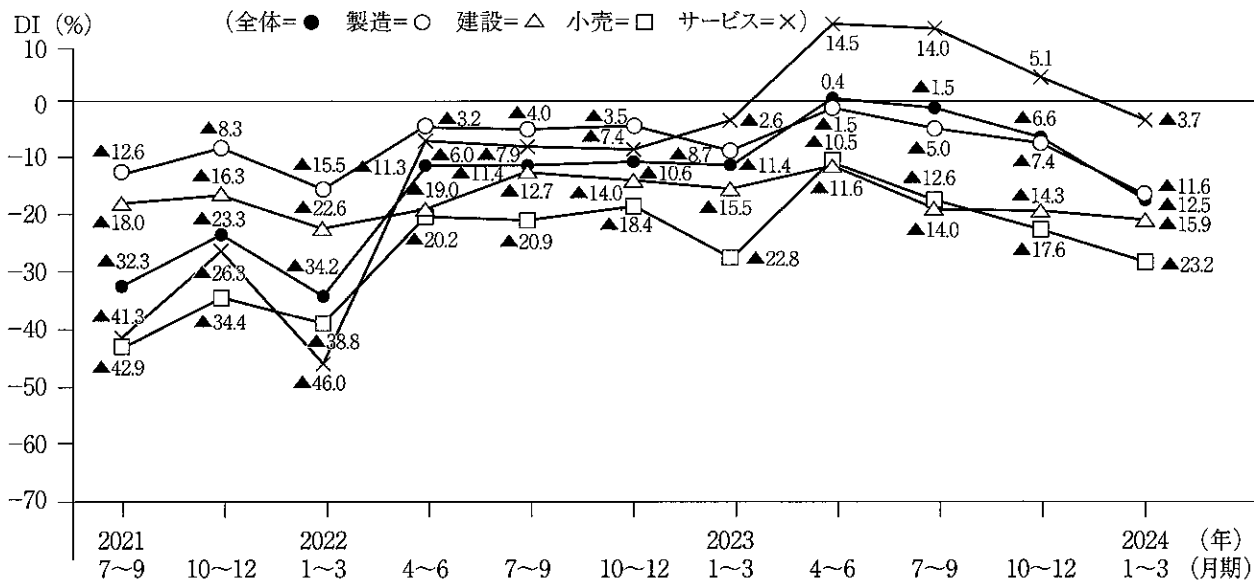
連絡先 産業政策課 宮川、桑本 TEL 03 - 6268 - 0085 (直通)

の動き 一前年同期比一

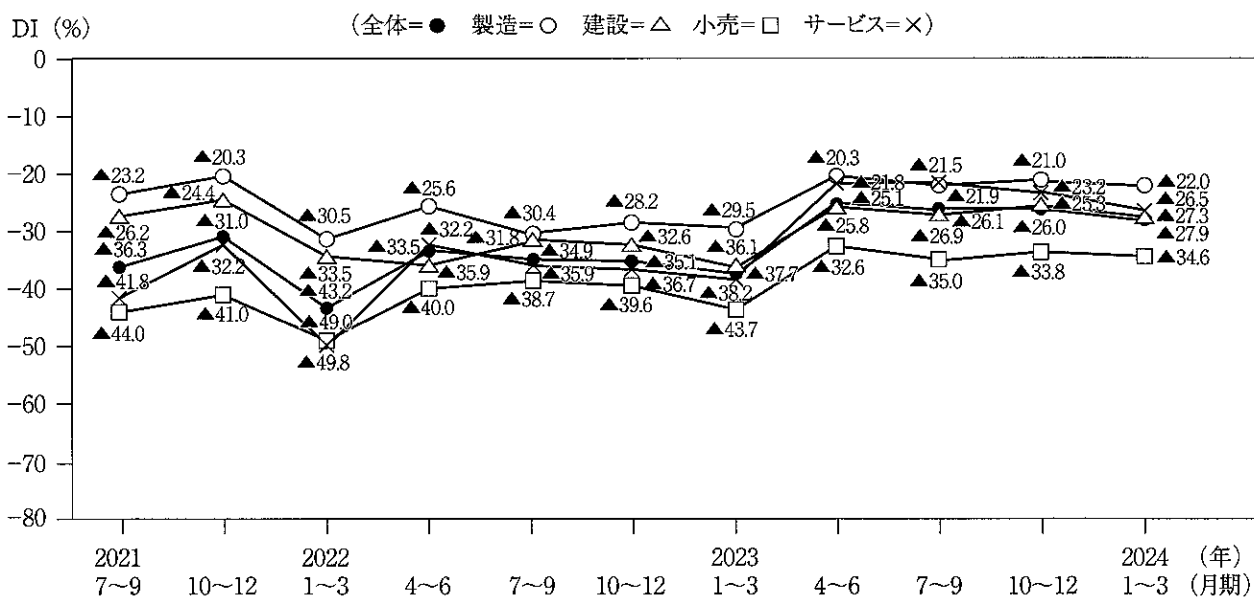
資金繰り(△)



〈図1-2〉売上（完成工事）額 ー前年同期比ー

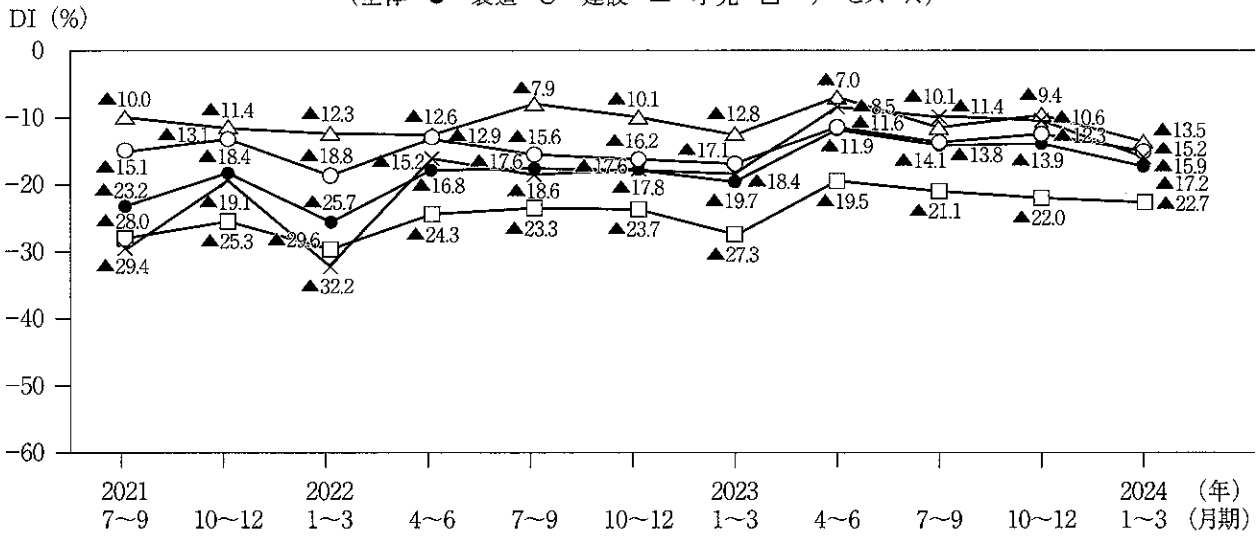


〈図1-3〉採算 ー前年同期比ー



〈図1-4〉 資金繰り 一前年同期比

(全体=● 製造=○ 建設=△ 小売=□ サービス=×)



製造業

コスト面に加え、需要の停滞や人材確保の問題も増加する製造業

2024年1-3月期の製造業の主要3DIは、売上（加工）額DIはマイナス11.6（前期比4.2ポイント下落）、採算（経常利益）DIはマイナス22.0（同1.0ポイント下落）、資金繰りDIはマイナス15.2（同2.9ポイント下落）となり、全てで前期より悪化した。DIを1年前の同時期と比較すると、売上は2.9ポイント下回っているものの、採算は7.5ポイント、資金繰りは1.9ポイントとどちらも上回って推移している。また、DIの内訳をみると、売上額、および資金繰りでは当期が前年より「増加・上昇・好転」したという割合が減少し、「減少・低下・悪化」したという回答が増加した結果DI全体が悪化する結果となっている。一方、採算のみ「増加・上昇・好転」の割合も、「減少・低下・悪化」の割合も共に減少していることが特徴的であった（それぞれ-1.6ポイント、-0.6ポイント）。

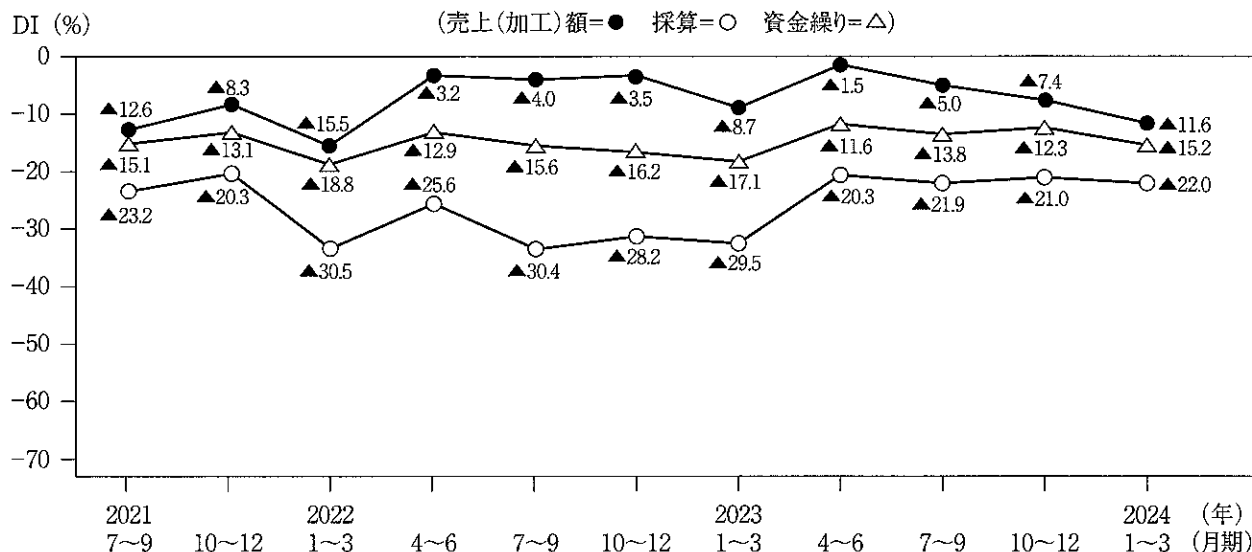
DIを業種別にみると、全17業種のうち売上額DI、および資金繰りDIでは5業種の改善にとどまり、採算でも7業種のみが改善した。今回は「パルプ・紙・紙加工品製造業」だけ主要3DI全てが改善（売上額16.7、採算12.5、資金繰り4.4ポイント対前期で上昇）する一方で、「繊維工業」「プラスチック製品製造業」「輸送用機械器具製造業」「精密機械器具製造業」の4業種は主要3DI全てが悪化しており、業種によるばらつきが大きい。また、製造業では業種によっては水準自体が依然としてプラスを維持しており、「飲料・飼料・たばこ製造業」「パルプ・紙・紙加工品製造業」の売上額（それぞれ4.5、8.3）、さらに「化学工業」は主要3DI全てがプラスで推移する（売上額11.1、採算18.5、資金繰り3.7）。

地域別で前回より改善したのは、全8地域中、売上額は1（中国）、採算が3（東北、中国、四国）とわずかにとどまり、資金繰りは全ての地域で悪化した。そのため、水準でプラスを維持しているのは「四国」の売上額のみとなった（1.7）。人口規模別でみると、今回改善がみられたのは、採算では「人口三万人～十万人未満の地区」「人口十万人以上の地区又は含まれる地区」の2地域、資金繰りは「人口十万人以上の地区又は含まれる地区」のわずか1地域にとどまり、売上額は全ての地域で前回より悪化した。改善がみられたのは比較的規模の大きい区分で、特に一番大きい「人口十万人以上の地区」では採算および資金繰りが上昇した。一方、従業員規模別では規模による明確な特徴はみられないものの、売上額と資金繰りが改善した区分は存在せず、採算のみ「2人以下」「11人～20人以下」「51人～100人以下」の3区分が改善を示した。ただし、一番大きい「101人以上」の売上額と採算は前回に引き続き水準がプラスを維持している（それぞれ33.3）。

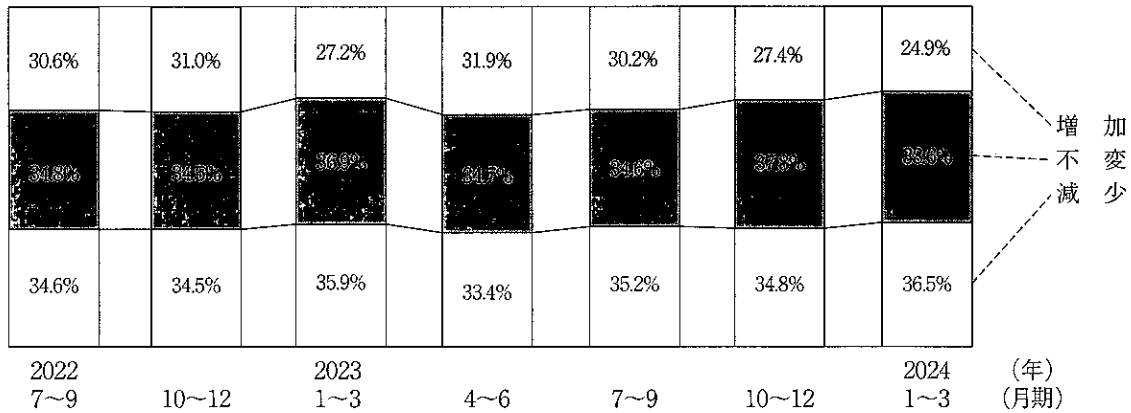
経営上の問題点の推移をみると、1番の問題として指摘されるのは10期連続で「原材料価格の上昇」が1位となった（32.2%）。前回からは2.1ポイントと他の項目と比較すると一番大きく減少したものの、依然として3割を超える経営者が指摘していることがわかる。以下の順位も前回と変わらないが、2位の「需要の停滞」は16.1%で対前期1.8ポイント、3位の「従業員の確保難」は10.4%で同2.0ポイントといずれも増加の傾向を示した。また、前回6位だった「原材料費・人件費以外の経費の増加」は今回1.8ポイント減少し、順位も7位になっている。1位の原材料価格とあわせ、コストの問題を指摘する割合はやや減少する一方で、需要の停滞や従業員の確保難を指摘する割合が増加しているのが今回の特徴といえる。

1. 主要3項目の動き

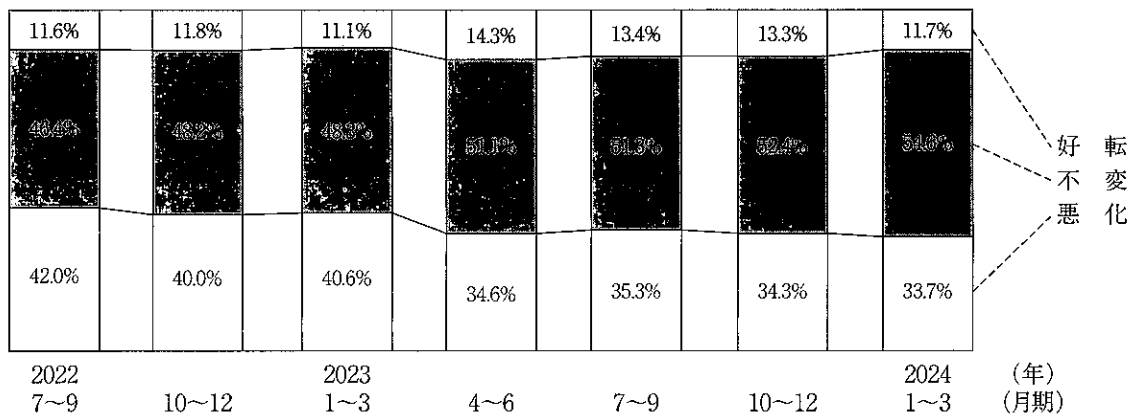
（図2-1）主要景況項目の推移 ー前年同期比ー



〈図2-2〉売上額の状況 —前年同期比—



〈図2-3〉採算の状況 —前年同期比—



〈表2-1〉売上額推移

| S 54年7月~ S 55年6月 | 月 別 推 移 | | 期 別 推 移 | | |
|---------------------|----------|--------|----------|---------|-----------|
| | 月平均 (千円) | 月別指数 | 期平均 (千円) | 前期比 (%) | 前年同期比 (%) |
| | 14937.7 | 100.00 | | | |
| 2021年4月 | 12472.6 | 83.50 | | | |
| 5月 | 11454.8 | 76.68 | 35770.7 | 0.09 | -0.09 |
| 6月 | 12955.9 | 86.73 | | | |
| 7月 | 13387.5 | 89.62 | | | |
| 8月 | 11660.8 | 78.06 | 37600.9 | 5.12 | 0.33 |
| 9月 | 12335.8 | 82.58 | | | |
| 10月 | 12812.1 | 85.77 | | | |
| 11月 | 12088.7 | 80.93 | 37877.7 | 0.74 | -6.13 |
| 12月 | 13930.9 | 93.26 | | | |
| 2022年1月 | 11306.7 | 75.69 | | | |
| 2月 | 11367.1 | 76.10 | 34863.7 | -7.96 | -2.45 |
| 3月 | 14829.9 | 99.28 | | | |
| 4月 | 14451.8 | 96.75 | | | |
| 5月 | 13500.2 | 90.38 | 41300.2 | 18.46 | 15.46 |
| 6月 | 14212.2 | 95.14 | | | |
| 7月 | 13491.2 | 90.32 | | | |
| 8月 | 12462.3 | 83.43 | 39899.5 | -3.39 | 6.11 |
| 9月 | 15875.5 | 106.28 | | | |
| 10月 | 15412.9 | 103.18 | | | |
| 11月 | 14716.0 | 98.52 | 45720.0 | 14.59 | 20.70 |
| 12月 | 15891.0 | 106.38 | | | |
| 2023年1月 | 12675.2 | 84.85 | | | |
| 2月 | 13442.9 | 89.99 | 40562.1 | -11.28 | 16.34 |
| 3月 | 17212.8 | 115.23 | | | |
| 4月 | 13920.9 | 93.19 | | | |
| 5月 | 12443.2 | 83.30 | 40002.7 | -1.38 | -3.14 |
| 6月 | 17370.0 | 116.28 | | | |
| 7月 | 14417.3 | 96.52 | | | |
| 8月 | 12577.5 | 84.20 | 41144.0 | 2.85 | 3.12 |
| 9月 | 15138.8 | 101.35 | | | |
| 10月 | 15243.1 | 102.04 | | | |
| 11月 | 14885.9 | 99.65 | 45736.8 | 11.16 | 0.04 |
| 12月 | 16772.8 | 112.28 | | | |
| 2024年1月 | 14559.9 | 97.47 | | | |
| 2月 | 13362.1 | 89.45 | 41714.1 | -8.80 | 2.84 |
| 3月 | 13792.1 | 92.33 | | | |

2. 業種別の状況

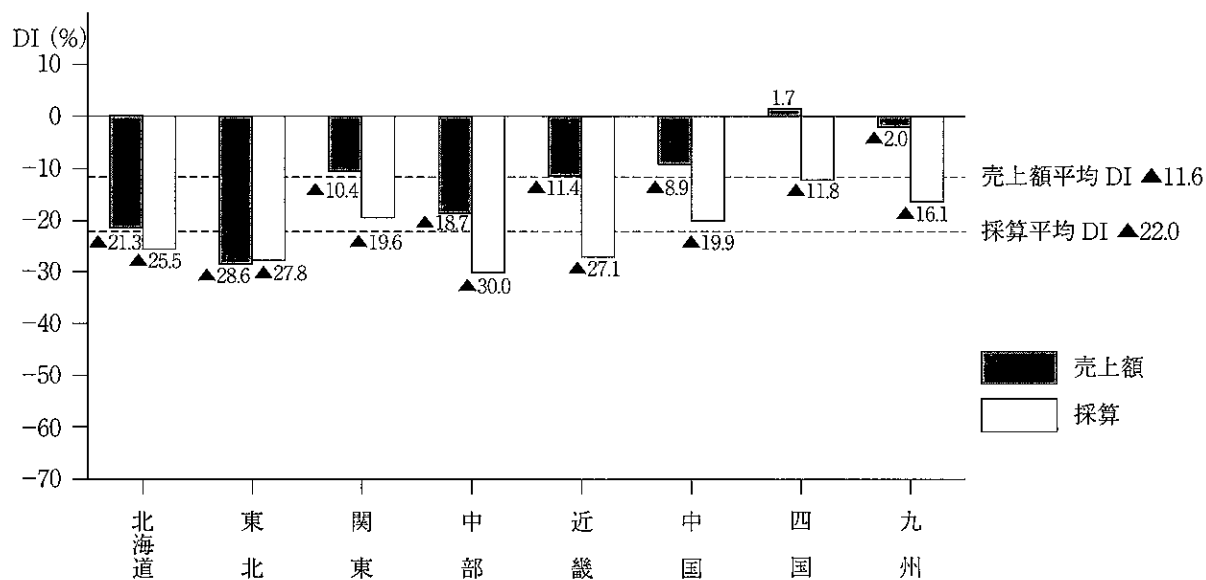
〈表2-2〉業種別の動き ー前年同期比ー

(DI)

| 業種 | 項目 | 2021年 | | | 2022年 | | | 2023年 | | | 2024年 | | | |
|------------|------|-------|-------|-------|-------|-------|-------|-------|-------|-------|-------|-------|-------|-------|
| | | 4～6 | 7～9 | 10～12 | 1～3 | 4～6 | 7～9 | 10～12 | 1～3 | 4～6 | 7～9 | 10～12 | 1～3 | 対前期 |
| 全体 | 売上額 | ▲10.7 | ▲12.6 | ▲8.3 | ▲15.5 | ▲3.2 | ▲4.0 | ▲3.5 | ▲8.7 | ▲1.5 | ▲5.0 | ▲7.4 | ▲11.6 | ▲4.2 |
| | 採算 | ▲20.3 | ▲23.2 | ▲20.3 | ▲30.5 | ▲25.6 | ▲30.4 | ▲28.2 | ▲29.5 | ▲20.3 | ▲21.9 | ▲21.0 | ▲22.0 | ▲1.0 |
| | 資金繰り | ▲14.7 | ▲15.1 | ▲13.1 | ▲18.8 | ▲12.9 | ▲15.6 | ▲16.2 | ▲17.1 | ▲11.6 | ▲13.8 | ▲12.3 | ▲15.2 | ▲2.9 |
| 食料品 | 売上額 | ▲13.6 | ▲28.5 | ▲23.0 | ▲25.5 | +6.3 | ▲3.2 | +4.6 | +0.2 | +14.1 | +10.8 | +8.2 | +4.7 | ▲3.5 |
| | 採算 | ▲27.8 | ▲33.5 | ▲32.8 | ▲46.6 | ▲30.1 | ▲37.2 | ▲31.6 | ▲31.8 | ▲23.6 | ▲20.3 | ▲18.3 | ▲15.8 | +2.5 |
| | 資金繰り | ▲20.5 | ▲21.2 | ▲21.0 | ▲24.7 | ▲10.9 | ▲17.6 | ▲16.6 | ▲20.1 | ▲11.8 | ▲9.4 | ▲12.0 | ▲11.8 | +0.2 |
| 飲料・飼料・たばこ | 売上額 | ▲18.7 | ▲40.0 | ▲11.7 | +10.2 | +28.2 | +34.5 | +37.1 | +35.5 | +46.1 | +40.7 | +31.8 | +4.5 | ▲27.3 |
| | 採算 | ▲20.4 | ▲50.0 | ▲23.4 | ▲10.4 | +4.7 | ▲3.2 | +6.5 | ▲4.8 | +6.1 | +1.6 | +1.6 | ▲15.1 | ▲16.7 |
| | 資金繰り | ▲11.8 | ▲20.0 | ▲15.0 | ▲6.8 | ▲3.2 | ▲1.6 | ▲1.6 | ▲3.2 | +7.6 | ▲7.9 | ▲4.6 | ±0.0 | +4.6 |
| 繊維工業 | 売上額 | ▲23.8 | ▲2.4 | ▲9.6 | ▲26.2 | ▲6.6 | +6.4 | ±0.0 | ▲4.4 | ▲4.8 | ▲17.1 | ▲15.0 | ▲15.4 | ▲0.4 |
| | 採算 | ▲28.6 | ▲21.9 | ▲19.0 | ▲36.6 | ▲21.7 | ▲25.5 | ▲34.0 | ▲17.4 | ▲9.5 | ▲17.5 | ▲15.0 | ▲25.6 | ▲10.6 |
| | 資金繰り | ▲22.5 | ▲4.9 | ▲20.9 | ▲26.9 | ▲15.6 | ▲21.7 | ▲29.8 | ▲22.8 | ▲17.1 | ▲22.5 | ▲20.5 | ▲26.3 | ▲5.8 |
| 衣服・その他繊維製品 | 売上額 | ▲21.1 | ▲31.6 | ▲24.7 | ▲33.8 | ▲18.5 | +4.3 | +1.5 | ▲14.5 | ±0.0 | ▲6.5 | ▲11.3 | ▲11.3 | ±0.0 |
| | 採算 | ▲39.5 | ▲26.3 | ▲36.8 | ▲35.5 | ▲15.8 | ▲17.7 | ▲21.8 | ▲22.1 | ▲22.6 | ▲25.8 | ▲22.6 | ▲22.6 | ±0.0 |
| | 資金繰り | ▲21.1 | ▲24.0 | ▲21.1 | ▲27.7 | ▲14.3 | ▲16.0 | ▲20.6 | ▲23.6 | ▲4.9 | ▲9.9 | ▲13.1 | ▲17.8 | ▲4.7 |
| 木材・木製品 | 売上額 | ▲13.4 | ▲6.0 | ▲17.0 | ▲6.2 | ▲6.9 | ▲23.0 | ▲26.1 | ▲16.0 | ▲19.4 | ▲30.0 | ▲14.2 | ▲30.3 | ▲16.1 |
| | 採算 | ▲28.4 | ▲22.8 | ▲17.0 | ▲25.3 | ▲17.8 | ▲32.4 | ▲30.2 | ▲36.0 | ▲12.5 | ▲25.7 | ▲26.1 | ▲30.3 | ▲4.2 |
| | 資金繰り | ▲15.8 | ▲24.1 | ▲14.6 | ▲22.2 | ▲9.5 | ▲13.5 | ▲17.9 | ▲16.0 | ▲13.9 | ▲18.8 | ▲15.7 | ▲15.1 | +0.6 |
| 家具・装備品 | 売上額 | ▲14.5 | ▲16.2 | ▲9.5 | ▲21.9 | ▲14.7 | ▲9.4 | ▲21.3 | ▲15.8 | ▲16.2 | ▲17.8 | ▲17.6 | ▲17.6 | ±0.0 |
| | 採算 | ▲22.4 | ▲32.4 | ▲24.7 | ▲31.1 | ▲38.2 | ▲40.2 | ▲35.5 | ▲26.3 | ▲16.2 | ▲26.0 | ▲20.2 | ▲18.9 | +1.3 |
| | 資金繰り | ▲13.7 | ▲22.0 | ▲13.7 | ▲21.6 | ▲21.1 | ▲18.7 | ▲20.0 | ▲18.9 | ▲19.2 | ▲17.8 | ▲10.8 | ▲17.5 | ▲6.7 |
| パルプ・紙・紙加工品 | 売上額 | +27.8 | +11.1 | +23.5 | +5.9 | +6.7 | +28.5 | +26.7 | ▲7.2 | ±0.0 | +4.3 | ▲8.4 | +8.3 | +16.7 |
| | 採算 | ±0.0 | ▲5.6 | ▲11.7 | ▲17.6 | ▲21.5 | ±0.0 | ▲6.6 | ▲35.8 | ▲25.0 | ▲21.8 | ▲12.5 | ±0.0 | +12.5 |
| | 資金繰り | ▲11.1 | ▲22.2 | ▲5.9 | ▲5.9 | ▲20.0 | ▲7.1 | ▲13.3 | ▲14.3 | ±0.0 | ▲13.0 | ▲4.4 | ±0.0 | +4.4 |
| 印刷・同関連業 | 売上額 | ▲38.4 | ▲44.2 | ▲41.2 | ▲47.0 | ▲45.4 | ▲20.9 | ▲26.1 | ▲19.8 | ▲3.6 | ▲9.6 | ▲16.7 | ▲16.0 | +0.7 |
| | 採算 | ▲37.6 | ▲44.0 | ▲40.4 | ▲56.6 | ▲52.3 | ▲59.8 | ▲47.2 | ▲47.2 | ▲27.1 | ▲31.4 | ▲35.0 | ▲35.5 | ▲0.5 |
| | 資金繰り | ▲25.9 | ▲27.1 | ▲17.8 | ▲36.9 | ▲25.0 | ▲29.1 | ▲27.0 | ▲20.7 | ▲16.5 | ▲23.8 | ▲24.1 | ▲27.5 | ▲3.4 |
| 化学工業 | 売上額 | +14.3 | ▲23.8 | ▲20.0 | ▲14.3 | ▲5.0 | +30.0 | +10.0 | ▲19.0 | +3.9 | +11.1 | +7.4 | +11.1 | +3.7 |
| | 採算 | +9.5 | ▲19.1 | ▲10.0 | ▲23.8 | ▲26.3 | ±0.0 | ▲5.0 | ▲15.0 | ▲3.8 | +3.7 | +3.7 | +18.5 | +14.8 |
| | 資金繰り | +4.8 | +4.8 | ▲10.0 | ▲14.2 | ±0.0 | +5.0 | ▲5.0 | ▲9.5 | ▲7.7 | ±0.0 | +7.4 | +3.7 | ▲3.7 |
| プラスチック製品 | 売上額 | +9.4 | ±0.0 | ▲13.0 | ▲5.6 | ▲19.2 | ▲17.0 | ▲7.7 | ▲11.8 | ▲6.1 | ▲4.0 | ▲12.2 | ▲25.6 | ▲13.4 |
| | 採算 | ▲5.7 | ▲5.4 | ▲14.8 | ▲32.1 | ▲42.3 | ▲30.2 | ▲32.7 | ▲38.5 | ▲18.8 | ▲32.0 | ▲20.4 | ▲27.7 | ▲7.3 |
| | 資金繰り | ▲9.7 | +1.9 | ▲7.4 | ▲17.0 | ▲15.4 | ▲13.2 | ▲17.4 | ▲15.4 | ▲12.3 | ▲20.0 | ▲18.3 | ▲27.7 | ▲9.4 |
| 窯業・土石製品 | 売上額 | ▲3.0 | ▲13.3 | ▲7.3 | ▲17.4 | +11.4 | +14.3 | +13.0 | +2.6 | +3.9 | ▲11.4 | ▲2.5 | ±0.0 | +2.5 |
| | 採算 | ▲5.9 | ▲20.9 | ▲13.3 | ▲29.4 | ▲19.5 | ▲26.3 | ▲21.0 | ▲18.4 | ▲11.5 | ▲20.5 | ▲19.0 | ▲16.7 | +2.3 |
| | 資金繰り | ▲4.5 | ▲9.1 | ▲10.3 | ▲7.4 | ▲11.4 | ±0.0 | ▲9.1 | ▲10.5 | ▲2.6 | ▲13.9 | ▲7.6 | ▲9.1 | ▲1.5 |
| 金属製品 | 売上額 | ▲6.6 | +4.2 | +13.0 | +1.2 | +1.2 | ▲6.4 | ▲3.4 | ▲10.2 | ▲13.3 | ▲9.0 | ▲21.3 | ▲19.0 | +2.3 |
| | 採算 | ▲13.2 | ▲9.7 | ▲13.1 | ▲16.1 | ▲24.8 | ▲22.9 | ▲22.6 | ▲26.4 | ▲18.2 | ▲18.1 | ▲21.7 | ▲25.6 | ▲3.9 |
| | 資金繰り | ▲9.6 | ▲6.6 | ▲8.3 | ▲11.1 | ▲15.1 | ▲13.5 | ▲12.7 | ▲9.1 | ▲13.9 | ▲18.1 | ▲11.4 | ▲14.8 | ▲3.4 |
| 一般機械器具 | 売上額 | ▲9.7 | +9.6 | +21.1 | +4.8 | +4.4 | ▲6.2 | ▲8.9 | ▲22.0 | ▲22.2 | ▲32.3 | ▲24.6 | ▲27.8 | ▲3.2 |
| | 採算 | ▲20.6 | ▲10.3 | +0.6 | ▲13.8 | ▲6.3 | ▲21.7 | ▲25.4 | ▲33.5 | ▲28.6 | ▲37.5 | ▲32.7 | ▲32.3 | +0.4 |
| | 資金繰り | ▲15.2 | ▲11.4 | ±0.0 | ▲6.7 | ▲3.1 | ▲11.8 | ▲10.7 | ▲16.1 | ▲9.8 | ▲20.1 | ▲14.6 | ▲21.0 | ▲6.4 |
| 電機機械器具 | 売上額 | ▲3.7 | +16.6 | +3.7 | +5.5 | +3.9 | +1.9 | +2.0 | +12.0 | ▲7.5 | ▲11.3 | ▲11.5 | ▲20.4 | ▲8.9 |
| | 採算 | ▲7.2 | +1.8 | ▲9.0 | ▲9.1 | ▲15.4 | ▲26.4 | ▲30.7 | ▲26.0 | ▲23.1 | ▲26.4 | ▲19.2 | ▲29.2 | ▲10.0 |
| | 資金繰り | +3.6 | ▲1.9 | ▲7.3 | ▲14.8 | ▲7.7 | ▲15.1 | ▲17.4 | ▲16.3 | ▲13.2 | ▲15.1 | ▲17.3 | ▲14.6 | +2.7 |
| 輸送用機械器具 | 売上額 | +36.2 | +26.5 | +8.5 | ▲12.7 | ▲8.5 | ▲4.4 | +6.4 | ▲17.1 | ▲6.3 | ±0.0 | ±0.0 | ▲22.2 | ▲22.2 |
| | 採算 | +27.1 | ▲2.0 | ▲17.0 | ▲21.8 | ▲26.1 | ▲17.4 | ▲12.8 | ▲21.3 | ▲16.6 | ▲4.4 | ▲2.1 | ▲20.0 | ▲17.9 |
| | 資金繰り | +11.1 | +14.5 | ▲4.4 | ▲15.2 | ▲22.3 | ▲11.1 | ±0.0 | ▲17.8 | ▲14.6 | ▲6.6 | ▲6.3 | ▲18.2 | ▲11.9 |
| 精密機械器具 | 売上額 | +5.2 | +21.1 | +52.6 | +31.5 | ▲13.4 | +25.0 | ▲6.2 | ▲6.3 | +5.2 | +26.3 | ▲31.5 | ▲47.4 | ▲15.9 |
| | 採算 | ▲5.2 | ▲22.2 | +10.5 | ▲5.6 | ▲26.6 | ▲33.4 | ▲6.2 | ▲18.8 | ▲21.0 | +5.2 | ▲15.7 | ▲42.1 | ▲26.4 |
| | 資金繰り | ▲11.1 | ▲26.3 | +5.2 | +5.2 | ▲33.3 | ▲37.5 | ▲25.0 | ▲25.0 | ▲21.1 | ±0.0 | ±0.0 | ▲10.6 | ▲10.6 |
| その他 | 売上額 | ▲15.8 | ▲11.9 | ▲8.9 | ▲31.5 | ▲19.5 | ▲19.5 | ▲25.2 | ▲30.1 | ▲12.4 | ▲14.1 | ▲17.6 | ▲21.2 | ▲3.6 |
| | 採算 | ▲20.4 | ▲22.0 | ▲13.8 | ▲28.5 | ▲36.0 | ▲39.2 | ▲41.3 | ▲37.1 | ▲25.4 | ▲23.6 | ▲30.7 | ▲23.4 | +7.3 |
| | 資金繰り | ▲17.6 | ▲16.6 | ▲11.8 | ▲23.3 | ▲18.0 | ▲23.2 | ▲23.6 | ▲23.0 | ▲16.4 | ▲10.8 | ▲12.7 | ▲18.2 | ▲5.5 |

3. 地区別の状況

〈図2-4〉地区別状況（売上額・採算） ―前年同期比―



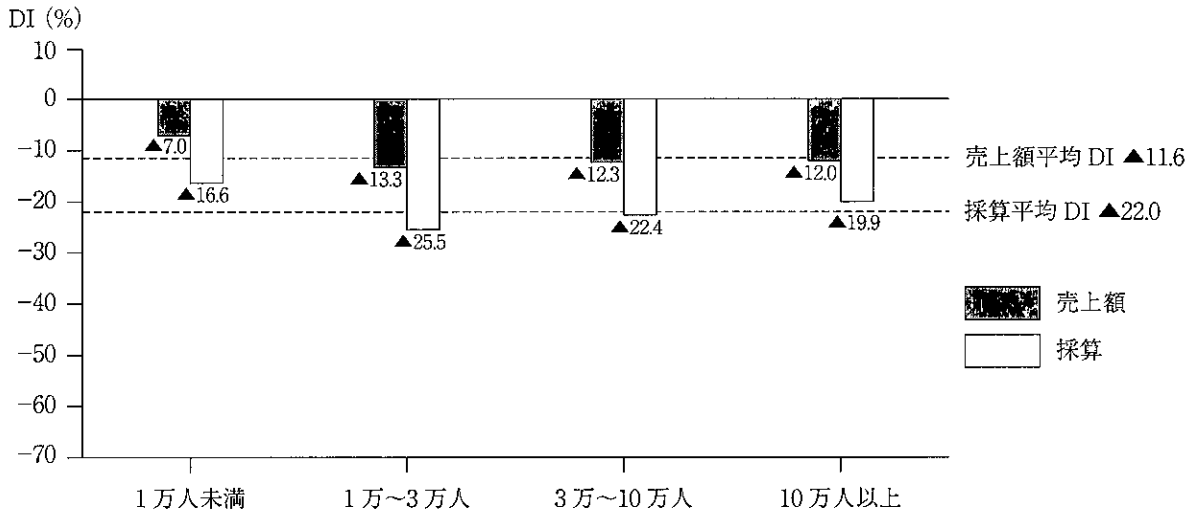
〈表2-3〉地区別の動き（売上額・採算） ―前年同期比―

(DI)

| 地区 | 項目 | 2021年 | | | 2022年 | | | 2023年 | | | 2024年 | | | |
|-----|-----|-------|-------|-------|-------|-------|-------|-------|-------|-------|-------|-------|-------|--------|
| | | 4~6 | 7~9 | 10~12 | 1~3 | 4~6 | 7~9 | 10~12 | 1~3 | 4~6 | 7~9 | 10~12 | 1~3 | 対前期 |
| 全体 | 売上額 | ▲10.7 | ▲12.6 | ▲8.3 | ▲15.5 | ▲3.2 | ▲4.0 | ▲3.5 | ▲8.7 | ▲1.5 | ▲5.0 | ▲7.4 | ▲11.6 | ▲4.2 |
| | 採算 | ▲20.3 | ▲23.2 | ▲20.3 | ▲30.5 | ▲25.6 | ▲30.4 | ▲28.2 | ▲29.5 | ▲20.3 | ▲21.9 | ▲21.0 | ▲22.0 | ▲1.0 |
| 北海道 | 売上額 | ▲22.0 | ▲24.0 | ▲14.9 | ▲17.8 | ▲16.4 | ± 0.0 | ▲2.1 | ▲8.7 | ▲4.0 | ± 0.0 | ▲7.9 | ▲21.3 | ▲13.4 |
| | 採算 | ▲40.8 | ▲32.0 | ▲23.4 | ▲35.5 | ▲50.0 | ▲35.4 | ▲29.2 | ▲34.8 | ▲18.0 | ▲8.0 | ▲21.6 | ▲25.5 | ▲3.9 |
| 東北 | 売上額 | ▲8.6 | ▲13.0 | ▲13.1 | ▲18.2 | ▲3.0 | ▲8.9 | ▲10.0 | ▲16.7 | ▲7.5 | ▲8.5 | ▲21.7 | ▲28.6 | ▲6.9 |
| | 採算 | ▲24.5 | ▲20.7 | ▲26.3 | ▲31.4 | ▲32.4 | ▲37.4 | ▲38.5 | ▲41.7 | ▲30.4 | ▲29.8 | ▲28.8 | ▲27.8 | + 1.0 |
| 関東 | 売上額 | ▲6.0 | ▲7.1 | ▲2.5 | ▲13.4 | ▲10.8 | ▲6.6 | ▲8.6 | ▲11.9 | ▲1.3 | ▲6.9 | ▲4.4 | ▲10.4 | ▲6.0 |
| | 採算 | ▲14.9 | ▲22.3 | ▲16.3 | ▲28.3 | ▲26.6 | ▲31.0 | ▲28.9 | ▲32.4 | ▲19.2 | ▲22.9 | ▲17.2 | ▲19.6 | ▲2.4 |
| 中部 | 売上額 | ▲16.3 | ▲4.9 | ▲3.3 | ▲8.8 | + 2.7 | ▲3.2 | + 1.1 | ▲11.8 | ▲9.4 | ▲6.5 | ▲9.2 | ▲18.7 | ▲9.5 |
| | 採算 | ▲22.4 | ▲21.7 | ▲23.7 | ▲28.3 | ▲24.4 | ▲32.6 | ▲24.4 | ▲30.1 | ▲23.4 | ▲25.1 | ▲23.9 | ▲30.0 | ▲6.1 |
| 近畿 | 売上額 | ▲11.8 | ▲15.2 | ▲16.0 | ▲18.5 | ▲0.8 | ▲2.1 | ▲8.8 | ▲11.3 | ▲0.8 | ▲6.8 | ▲6.3 | ▲11.4 | ▲5.1 |
| | 採算 | ▲18.5 | ▲25.3 | ▲26.1 | ▲29.4 | ▲21.7 | ▲22.4 | ▲24.0 | ▲30.0 | ▲15.7 | ▲21.3 | ▲21.1 | ▲27.1 | ▲6.0 |
| 中国 | 売上額 | + 2.3 | ▲0.6 | + 0.6 | ▲12.7 | + 4.5 | + 3.4 | + 6.3 | ▲4.0 | ▲1.6 | ▲11.1 | ▲22.6 | ▲8.9 | + 13.7 |
| | 採算 | ▲10.3 | ▲13.8 | ▲9.8 | ▲32.0 | ▲13.9 | ▲23.1 | ▲21.8 | ▲18.8 | ▲22.1 | ▲22.1 | ▲27.6 | ▲19.9 | + 7.7 |
| 四国 | 売上額 | + 3.3 | ▲17.2 | ▲9.8 | ▲9.9 | ▲7.4 | ▲6.5 | + 5.0 | ▲10.9 | ▲2.4 | ▲4.3 | + 4.2 | + 1.7 | ▲2.5 |
| | 採算 | ▲18.2 | ▲19.6 | ▲22.1 | ▲36.1 | ▲29.0 | ▲33.8 | ▲32.2 | ▲25.0 | ▲18.0 | ▲20.9 | ▲18.3 | ▲11.8 | + 6.5 |
| 九州 | 売上額 | ▲27.8 | ▲27.4 | ▲13.7 | ▲22.2 | + 0.7 | ▲3.1 | ▲0.4 | + 4.6 | + 8.6 | + 6.2 | + 4.6 | ▲2.0 | ▲6.6 |
| | 採算 | ▲29.1 | ▲31.8 | ▲19.6 | ▲30.7 | ▲25.2 | ▲32.5 | ▲28.1 | ▲24.0 | ▲16.1 | ▲15.6 | ▲15.1 | ▲16.1 | ▲1.0 |

4. 人口規模別の状況

〈図2-5〉人口規模別状況（売上額・採算） —前年同期比—



〈表2-4〉人口規模別の動き（売上額・採算） —前年同期比—

(DI)

| 人口区分 | 項目 | 2021年 | | | 2022年 | | | 2023年 | | | 2024年 | | | |
|--------------|-----|-------|-------|-------|-------|-------|-------|-------|-------|-------|-------|-------|-------|------|
| | | 4～6 | 7～9 | 10～12 | 1～3 | 4～6 | 7～9 | 10～12 | 1～3 | 4～6 | 7～9 | 10～12 | 1～3 | 対前期 |
| 全体 | 売上額 | ▲10.7 | ▲12.6 | ▲8.3 | ▲15.5 | ▲3.2 | ▲4.0 | ▲3.5 | ▲8.7 | ▲1.5 | ▲5.0 | ▲7.4 | ▲11.6 | ▲4.2 |
| | 採算 | ▲20.3 | ▲23.2 | ▲20.3 | ▲30.5 | ▲25.6 | ▲30.4 | ▲28.2 | ▲29.5 | ▲20.3 | ▲21.9 | ▲21.0 | ▲22.0 | ▲1.0 |
| 1万人未満 | 売上額 | ▲11.1 | ▲11.9 | ▲12.3 | ▲20.7 | ▲5.5 | ▲6.9 | ▲2.7 | ▲6.5 | +4.1 | +2.8 | ▲2.0 | ▲7.0 | ▲5.0 |
| | 採算 | ▲16.6 | ▲25.2 | ▲24.7 | ▲32.6 | ▲32.4 | ▲33.9 | ▲28.1 | ▲28.5 | ▲15.3 | ▲16.2 | ▲16.4 | ▲16.6 | ▲0.2 |
| 1人以上～3万人未満 | 売上額 | ▲11.4 | ▲15.6 | ▲10.6 | ▲16.5 | ▲3.2 | ▲2.0 | ▲6.2 | ▲8.7 | ▲4.1 | ▲5.7 | ▲11.4 | ▲13.3 | ▲1.9 |
| | 採算 | ▲20.6 | ▲23.7 | ▲19.3 | ▲29.9 | ▲26.7 | ▲31.8 | ▲30.6 | ▲32.0 | ▲21.9 | ▲21.5 | ▲22.3 | ▲25.5 | ▲3.2 |
| 3万人以上～10万人未満 | 売上額 | ▲12.3 | ▲15.8 | ▲9.1 | ▲13.5 | +0.4 | ▲0.8 | ▲3.5 | ▲6.9 | ▲3.4 | ▲4.3 | ▲5.7 | ▲12.3 | ▲6.6 |
| | 採算 | ▲21.9 | ▲23.7 | ▲21.5 | ▲29.3 | ▲21.0 | ▲27.1 | ▲28.8 | ▲27.4 | ▲21.9 | ▲23.2 | ▲22.6 | ▲22.4 | +0.2 |
| 10万人以上 | 売上額 | ▲6.1 | ▲0.3 | +1.5 | ▲12.6 | ▲7.9 | ▲11.3 | +0.7 | ▲14.6 | +1.6 | ▲13.9 | ▲9.4 | ▲12.0 | ▲2.6 |
| | 採算 | ▲20.0 | ▲18.8 | ▲15.6 | ▲32.1 | ▲25.6 | ▲30.7 | ▲22.7 | ▲30.5 | ▲19.0 | ▲26.4 | ▲20.4 | ▲19.9 | +0.5 |

5. 従業員規模別の状況

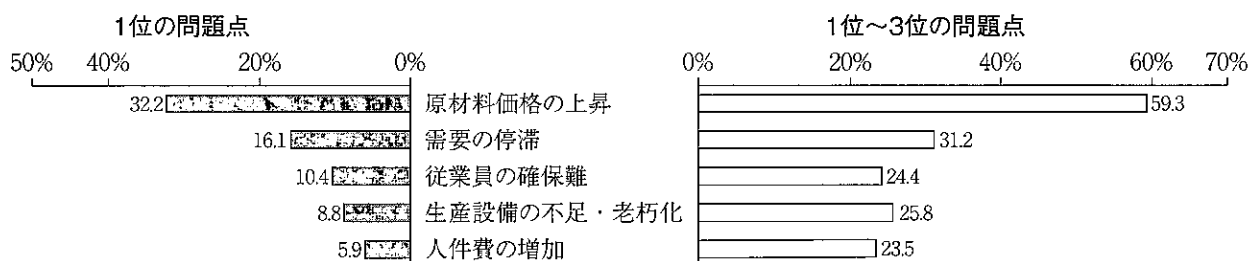
〈表2-5〉従業員規模別の動き（売上額・採算） —前年同期比—

(DI)

| | 項目 | 2021年 | | | 2022年 | | | 2023年 | | | 2024年 | | | |
|------------|-----|-------|-------|-------|-------|-------|-------|-------|-------|-------|-------|-------|-------|-------|
| | | 4～6 | 7～9 | 10～12 | 1～3 | 4～6 | 7～9 | 10～12 | 1～3 | 4～6 | 7～9 | 10～12 | 1～3 | 対前期 |
| 全体 | 売上額 | ▲10.7 | ▲12.6 | ▲8.3 | ▲15.5 | ▲3.2 | ▲4.0 | ▲3.5 | ▲8.7 | ▲1.5 | ▲5.0 | ▲7.4 | ▲11.6 | ▲4.2 |
| | 採算 | ▲20.3 | ▲23.2 | ▲20.3 | ▲30.5 | ▲25.6 | ▲30.4 | ▲28.2 | ▲29.5 | ▲20.3 | ▲21.9 | ▲21.0 | ▲22.0 | ▲1.0 |
| 2人以下 | 売上額 | ▲16.2 | ▲20.3 | ▲16.2 | ▲23.5 | ▲10.4 | ▲9.3 | ▲9.0 | ▲14.0 | ▲3.2 | ▲11.1 | ▲12.1 | ▲12.2 | ▲0.1 |
| | 採算 | ▲25.8 | ▲29.7 | ▲25.8 | ▲35.7 | ▲29.0 | ▲35.1 | ▲31.5 | ▲31.7 | ▲23.9 | ▲25.2 | ▲26.5 | ▲21.9 | +4.6 |
| 3人～5人以下 | 売上額 | ▲15.7 | ▲16.5 | ▲9.2 | ▲18.3 | +3.3 | ▲4.3 | ▲2.3 | ▲1.7 | +4.0 | ▲0.3 | +0.7 | ▲6.8 | ▲7.5 |
| | 採算 | ▲22.5 | ▲24.1 | ▲20.6 | ▲33.8 | ▲26.8 | ▲29.3 | ▲32.3 | ▲27.2 | ▲15.6 | ▲22.8 | ▲17.1 | ▲24.7 | ▲7.6 |
| 6人～10人以下 | 売上額 | ▲11.1 | ▲15.6 | ▲6.3 | ▲11.1 | ▲6.2 | ▲4.3 | ▲2.1 | ▲10.7 | ▲10.7 | ▲6.6 | ▲11.0 | ▲17.7 | ▲6.7 |
| | 採算 | ▲24.0 | ▲25.5 | ▲19.2 | ▲27.5 | ▲20.3 | ▲26.3 | ▲24.6 | ▲24.4 | ▲18.4 | ▲22.0 | ▲18.5 | ▲24.2 | ▲5.7 |
| 11人～20人以下 | 売上額 | ▲3.1 | +5.6 | +5.6 | +0.5 | +7.5 | +3.1 | +3.0 | ▲3.1 | +9.0 | +6.9 | +1.0 | ▲8.7 | ▲9.7 |
| | 採算 | ▲18.2 | ▲17.6 | ▲11.2 | ▲20.2 | ▲19.3 | ▲22.4 | ▲14.8 | ▲27.9 | ▲13.2 | ▲12.8 | ▲18.4 | ▲16.9 | +1.5 |
| 21人～50人以下 | 売上額 | +19.0 | +13.0 | +11.9 | ▲3.9 | +1.0 | +11.1 | +8.2 | +1.0 | +0.9 | +11.8 | ▲4.9 | ▲14.2 | ▲9.3 |
| | 採算 | +17.8 | +10.0 | ▲2.0 | ▲19.8 | ▲28.3 | ▲30.3 | ▲25.2 | ▲28.3 | ▲20.3 | ▲10.8 | ▲4.0 | ▲19.2 | ▲15.2 |
| 51人～100人以下 | 売上額 | +17.4 | +25.0 | +8.4 | +13.0 | +41.4 | +24.1 | +10.3 | ±0.0 | ▲6.5 | ▲19.4 | ▲10.0 | ▲16.1 | ▲6.1 |
| | 採算 | +4.4 | +8.3 | ▲20.8 | ±0.0 | ±0.0 | ▲24.2 | ▲37.9 | ▲48.3 | ▲32.3 | ▲29.0 | ▲30.0 | ▲29.0 | +1.0 |
| 101人以上 | 売上額 | +25.0 | +18.1 | +8.3 | +33.3 | +20.0 | +30.0 | +40.0 | ▲10.0 | ▲66.6 | ±0.0 | +16.7 | +33.3 | +16.6 |
| | 採算 | +25.0 | ±0.0 | ▲25.0 | ▲16.6 | ▲40.0 | ±0.0 | ▲10.0 | ▲50.0 | ▲16.6 | ±0.0 | +33.3 | +33.3 | ±0.0 |

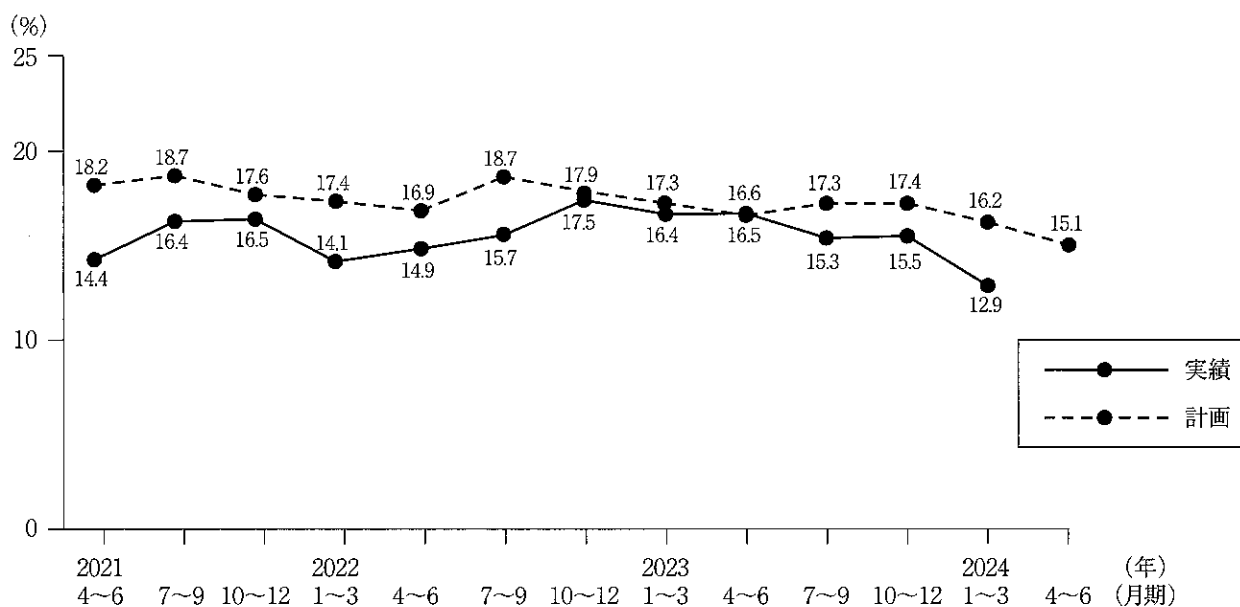
6. 経営上の問題点

〈図2-6〉経営上の問題点の状況（1位と1位～3位）



7. 設備投資の状況

〈図2-7〉設備投資の状況（実績・計画）



〈表2-6〉設備投資内訳

(%、上段：実施、下段：計画)

| | | 2022年 | | 2023年 | | | | 2024年 | | |
|---------|--------|-------|------|-------|------|-------|------|-------|--|--|
| | | 10～12 | 1～3 | 4～6 | 7～9 | 10～12 | 1～3 | 4～6 | | |
| 実施した | 土地 | 17.5 | 16.4 | 16.6 | 15.3 | 15.5 | 12.9 | | | |
| | | 17.9 | 17.3 | 16.5 | 17.3 | 17.4 | 16.2 | 15.1 | | |
| | 工場建物 | 2.8 | 1.5 | 4.1 | 3.7 | 4.4 | 6.9 | | | |
| | | 4.2 | 4.3 | 6.1 | 5.4 | 5.4 | 7.4 | 6.7 | | |
| | 生産設備 | 14.2 | 14.5 | 15.7 | 16.7 | 12.5 | 19.2 | | | |
| | | 17.0 | 14.7 | 18.2 | 16.4 | 11.9 | 16.3 | 16.0 | | |
| | 車両・運搬具 | 60.1 | 58.4 | 54.9 | 50.6 | 60.5 | 54.7 | | | |
| 63.2 | | 70.5 | 63.3 | 60.4 | 68.3 | 63.6 | 62.6 | | | |
| 計画している | 付帯施設 | 12.1 | 19.8 | 16.8 | 21.6 | 18.5 | 16.3 | | | |
| | | 13.2 | 15.8 | 12.5 | 16.4 | 14.7 | 13.6 | 18.5 | | |
| | OA機器 | 12.5 | 12.6 | 9.3 | 14.7 | 11.3 | 9.9 | | | |
| | | 9.0 | 9.4 | 14.8 | 12.1 | 10.4 | 12.4 | 14.7 | | |
| | 福利厚生施設 | 17.4 | 17.6 | 15.3 | 14.3 | 16.5 | 17.7 | | | |
| | | 10.8 | 15.1 | 17.4 | 13.9 | 11.9 | 12.8 | 13.0 | | |
| | その他 | 2.8 | 1.5 | 2.6 | 4.9 | 2.8 | 3.9 | | | |
| 1.7 | | 3.6 | 3.0 | 4.3 | 1.1 | 1.9 | 0.8 | | | |
| 実施していない | 7.8 | 8.0 | 8.6 | 6.1 | 6.0 | 6.9 | | | | |
| 計画していない | 9.4 | 7.2 | 8.0 | 7.9 | 9.7 | 7.4 | 5.9 | | | |
| 実施していない | 82.5 | 83.6 | 83.4 | 84.7 | 84.5 | 87.1 | | | | |
| 計画していない | 82.1 | 82.7 | 83.5 | 82.7 | 82.6 | 83.8 | 84.9 | | | |

建設業

引き続き人材の確保難の問題が増加する建設業

2024年1-3月期の建設業の主要3DIは、完成工事（請負工事）額DIがマイナス15.9（前期比1.6ポイント下落）、採算（経常利益）DIはマイナス27.3（同2.0ポイント下落）、資金繰りDIはマイナス13.5（同4.1ポイント下落）といずれも悪化している。1年前の水準と比較すると、完成工事額は0.4ポイント、資金繰りは0.7ポイントとそれぞれわずかに下回っているが、採算のみ8.8ポイント上回って推移している。また、DIの内訳をみると、今回は主要3DI全てで当期が前年より「増加・上昇・好転」した割合が減少しているが、「完成工事額」および「採算」の減少幅はわずかである（それぞれ0.9ポイント、0.6ポイント減少）。また、「減少・低下・悪化」も全てで増加しており、中でも「資金繰り」の悪化幅が他と比べてやや大きくなっている（3.1ポイント増加）

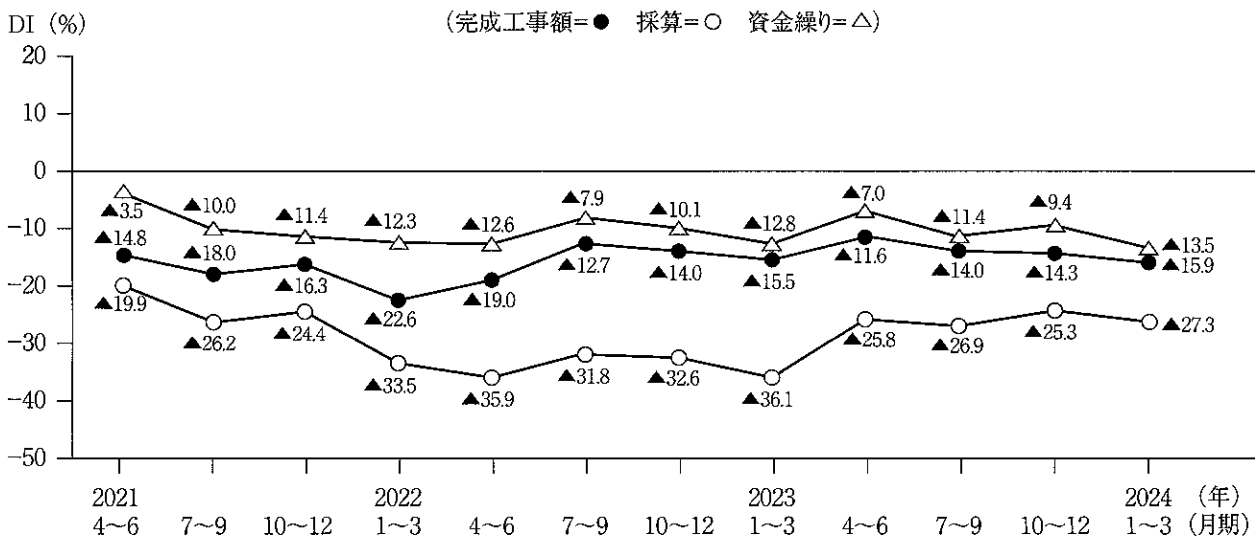
業種別DIをみると、前回より改善したのは「職別工事業」の売上額、採算（それぞれ対前期比3.1ポイント、0.3ポイント上昇）、「設備工事業」の採算（同5.2ポイント上昇）だった。一方、全体の半数以上を占める「総合工事業」は主要3DI全てが低下しており（それぞれ3.9ポイント、5.6ポイント、4.1ポイント低下）、建設業全体のDIを低下させる要因になっている。

地域別では、全8地域中前期よりも改善したのは「売上額」では半数の4地域、「採算」は3地域、資金繰りは1地域のみだった。このうち「九州」だけは主要3DI全てが対前期で改善している（売上額0.7ポイント、採算3.3ポイント、資金繰り1.8ポイント、対前期でそれぞれ上昇）。反対に、「東北」「四国」は今回の主要3DI全てが対前期で下落した。また、今回は「北海道」の売上額DIが前回から13.5ポイントと大きく悪化した結果、再び水準がマイナスに低下している。人口規模別の主要3DIは売上額で2、採算は1つの区分で前回より上昇したが、このうち一番小さい「人口一万人未満の地区」で売上額と採算が改善している（対前期5.3ポイント、1.7ポイントそれぞれ上昇）。資金繰りは全ての区分で前回より悪化する結果であった。また、従業員規模別では全7区分のうち売上額が3区分、資金繰りが1区分で改善しており、採算が改善した区分は存在しなかった。従業員規模別では比較的大きい区分で水準自体は高い傾向にあり、「21人～50人以下」の採算、「51人～100人以下」「101人以上」の売上額ではそれぞれプラスを維持している。

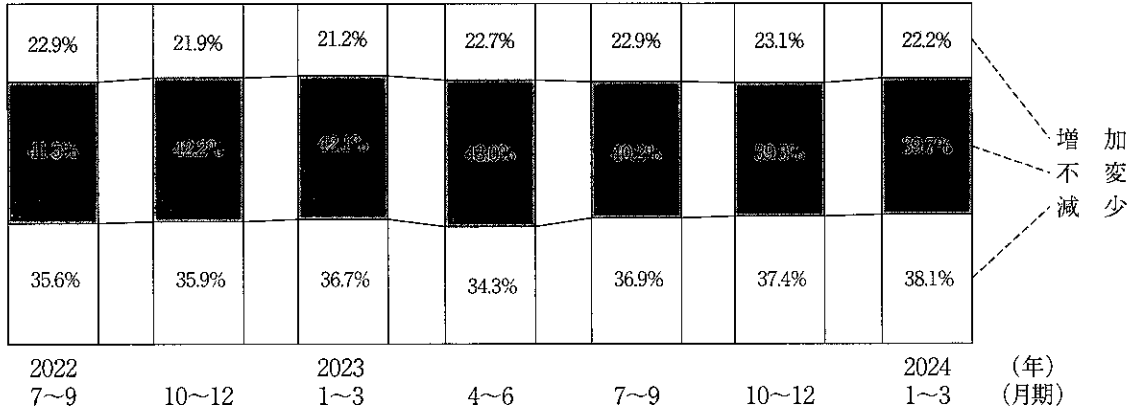
経営上の問題点の推移をみると、第1位は引き続き「材料価格の上昇」が2位以下を大きく引き離しているものの、前回と比べると指摘する割合は6.7ポイント低下し、33.0%となった。2位は前回同様「従業員の確保難」が16.3%で前回から2.1ポイント増加、3位「民間需要の停滞」（8.3%）、4位「官公需要の停滞」（7.3%）もそれぞれ前回から0.5ポイント増加している。また、今回は8位の「請負単価の低下、上昇難」を指摘する割合が1.7ポイントと他と比較して増加幅が大きいことがわかる。

1. 主要3項目の動き

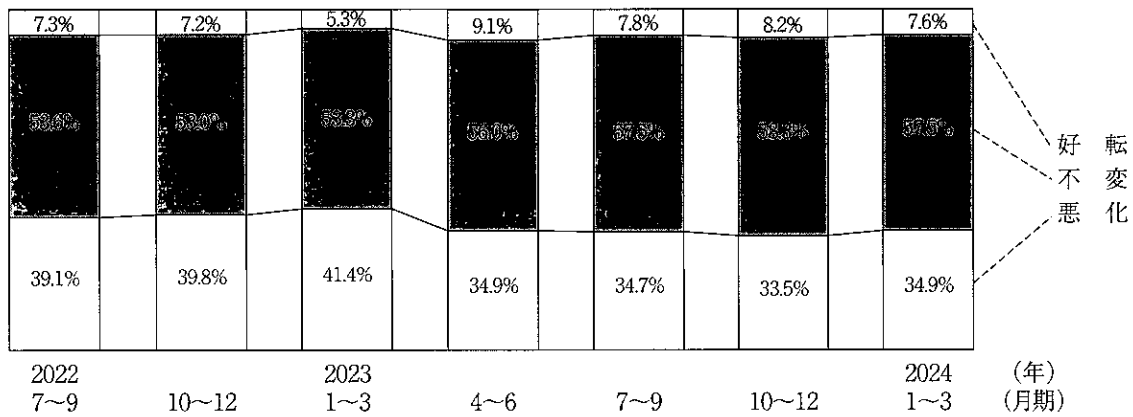
〈図3-1〉主要景況項目の推移 ー前年同期比ー



〈図3-2〉完成工事額 一前年同期比一



〈図3-3〉採算の動き 一前年同期比一



〈表3-1〉売上額推移

| S 54年7月～ S 55年6月 | 月 別 推 移 | | 期 別 推 移 | | |
|---------------------|----------|--------|----------|---------|-----------|
| | 月平均 (千円) | 月別指数 | 期平均 (千円) | 前期比 (%) | 前年同期比 (%) |
| 2021年4月 | 14128.4 | 100.00 | | | |
| 5月 | 16820.3 | 119.05 | | | |
| 6月 | 11717.4 | 82.94 | 40701.1 | 12.28 | 3.82 |
| 7月 | 12920.5 | 91.45 | | | |
| 8月 | 12817.9 | 90.72 | | | |
| 9月 | 11144.5 | 78.88 | 35533.2 | -12.70 | 0.86 |
| 10月 | 14083.4 | 99.68 | | | |
| 11月 | 12608.6 | 89.24 | | | |
| 12月 | 12949.1 | 91.65 | 38649.2 | 8.77 | 4.93 |
| 2022年1月 | 15915.0 | 112.65 | | | |
| 2月 | 11726.5 | 83.00 | | | |
| 3月 | 11829.5 | 83.73 | 41869.0 | 8.33 | 15.51 |
| 4月 | 24868.3 | 176.02 | | | |
| 5月 | 16700.0 | 118.20 | | | |
| 6月 | 10867.8 | 76.92 | 38065.0 | -9.09 | -6.48 |
| 7月 | 10519.9 | 74.46 | | | |
| 8月 | 9643.3 | 68.25 | | | |
| 9月 | 9667.2 | 68.42 | 29523.4 | -22.44 | -16.91 |
| 10月 | 14274.6 | 101.03 | | | |
| 11月 | 11518.5 | 81.53 | | | |
| 12月 | 11431.0 | 80.91 | 36440.8 | 23.43 | -5.71 |
| 2023年1月 | 16715.3 | 118.31 | | | |
| 2月 | 11210.4 | 79.35 | | | |
| 3月 | 12267.3 | 86.83 | 43659.5 | 19.81 | 4.28 |
| 4月 | 22548.2 | 159.59 | | | |
| 5月 | 17036.1 | 120.58 | | | |
| 6月 | 11540.5 | 81.68 | 41560.4 | -4.81 | 9.18 |
| 7月 | 13424.0 | 95.01 | | | |
| 8月 | 12337.0 | 87.32 | | | |
| 9月 | 12347.4 | 87.39 | 37477.1 | -9.82 | 26.94 |
| 10月 | 14965.1 | 105.92 | | | |
| 11月 | 12948.2 | 91.65 | | | |
| 12月 | 12162.4 | 86.08 | 40904.8 | 9.15 | 12.25 |
| 2024年1月 | 17121.5 | 121.18 | | | |
| 2月 | 12630.2 | 89.40 | | | |
| 3月 | 12307.7 | 87.11 | 40926.0 | 0.05 | -6.26 |
| | 15988.1 | 113.16 | | | |

2. 業種別の状況

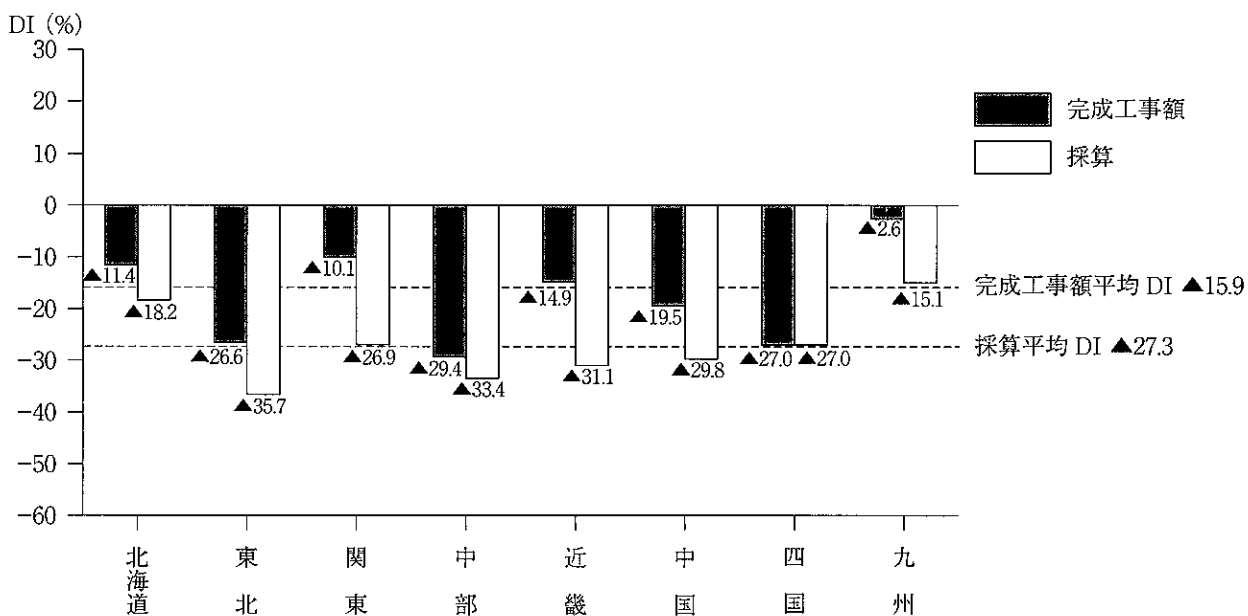
〈表3-2〉業種別の動き —前年同期比—

(DI)

| 業種 | 項目 | 2021年 | | | 2022年 | | | | 2023年 | | | | 2024年 | |
|-------|-------|-------|-------|-------|-------|-------|-------|-------|-------|-------|-------|-------|-------|-------|
| | | 4~6 | 7~9 | 10~12 | 1~3 | 4~6 | 7~9 | 10~12 | 1~3 | 4~6 | 7~9 | 10~12 | 1~3 | 対前期 |
| 全体 | 完成工事額 | ▲14.8 | ▲18.0 | ▲16.3 | ▲22.6 | ▲19.0 | ▲12.7 | ▲14.0 | ▲15.5 | ▲11.6 | ▲14.0 | ▲14.3 | ▲15.9 | ▲1.6 |
| | 採算 | ▲19.9 | ▲26.2 | ▲24.4 | ▲33.5 | ▲35.9 | ▲31.8 | ▲32.6 | ▲36.1 | ▲25.8 | ▲26.9 | ▲25.3 | ▲27.3 | ▲2.0 |
| | 資金繰り | ▲3.5 | ▲10.0 | ▲11.4 | ▲12.3 | ▲12.6 | ▲7.9 | ▲10.1 | ▲12.8 | ▲7.0 | ▲11.4 | ▲9.4 | ▲13.5 | ▲4.1 |
| 総合工事業 | 完成工事額 | ▲12.1 | ▲17.0 | ▲14.5 | ▲21.1 | ▲17.9 | ▲13.9 | ▲15.1 | ▲13.1 | ▲15.5 | ▲13.6 | ▲15.1 | ▲19.0 | ▲3.9 |
| | 採算 | ▲17.9 | ▲24.2 | ▲24.3 | ▲33.3 | ▲35.4 | ▲31.5 | ▲34.5 | ▲38.1 | ▲28.2 | ▲29.1 | ▲23.1 | ▲28.7 | ▲5.6 |
| | 資金繰り | ▲1.1 | ▲6.7 | ▲10.5 | ▲10.5 | ▲9.5 | ▲7.3 | ▲9.8 | ▲10.4 | ▲7.2 | ▲11.7 | ▲9.4 | ▲13.5 | ▲4.1 |
| 職別工事業 | 完成工事額 | ▲19.9 | ▲15.8 | ▲14.0 | ▲21.9 | ▲16.2 | ▲12.0 | ▲11.5 | ▲19.0 | ▲9.8 | ▲18.2 | ▲15.0 | ▲11.9 | + 3.1 |
| | 採算 | ▲24.1 | ▲28.2 | ▲21.0 | ▲32.8 | ▲37.2 | ▲29.3 | ▲30.1 | ▲34.1 | ▲24.1 | ▲26.5 | ▲28.0 | ▲27.7 | + 0.3 |
| | 資金繰り | ▲9.0 | ▲16.0 | ▲12.3 | ▲18.7 | ▲18.0 | ▲8.5 | ▲10.9 | ▲16.8 | ▲9.9 | ▲14.5 | ▲10.9 | ▲17.0 | ▲6.1 |
| 設備工事業 | 完成工事額 | ▲15.1 | ▲24.6 | ▲25.3 | ▲27.9 | ▲26.0 | ▲10.3 | ▲14.7 | ▲17.2 | ▲2.4 | ▲8.5 | ▲10.6 | ▲13.2 | ▲2.6 |
| | 採算 | ▲19.7 | ▲28.9 | ▲29.8 | ▲35.4 | ▲35.2 | ▲36.3 | ▲30.7 | ▲33.3 | ▲20.7 | ▲21.0 | ▲27.9 | ▲22.7 | + 5.2 |
| | 資金繰り | ▲2.4 | ▲10.9 | ▲12.6 | ▲8.0 | ▲13.6 | ▲9.1 | ▲9.8 | ▲14.0 | ▲1.9 | ▲5.8 | ▲7.2 | ▲7.3 | ▲0.1 |

3. 地区別の状況

〈図3-4〉地区別状況（完成工事額・採算） —前年同期比—



〈表3-3〉地区別の動き（完成工事額・採算） ー前年同期比ー

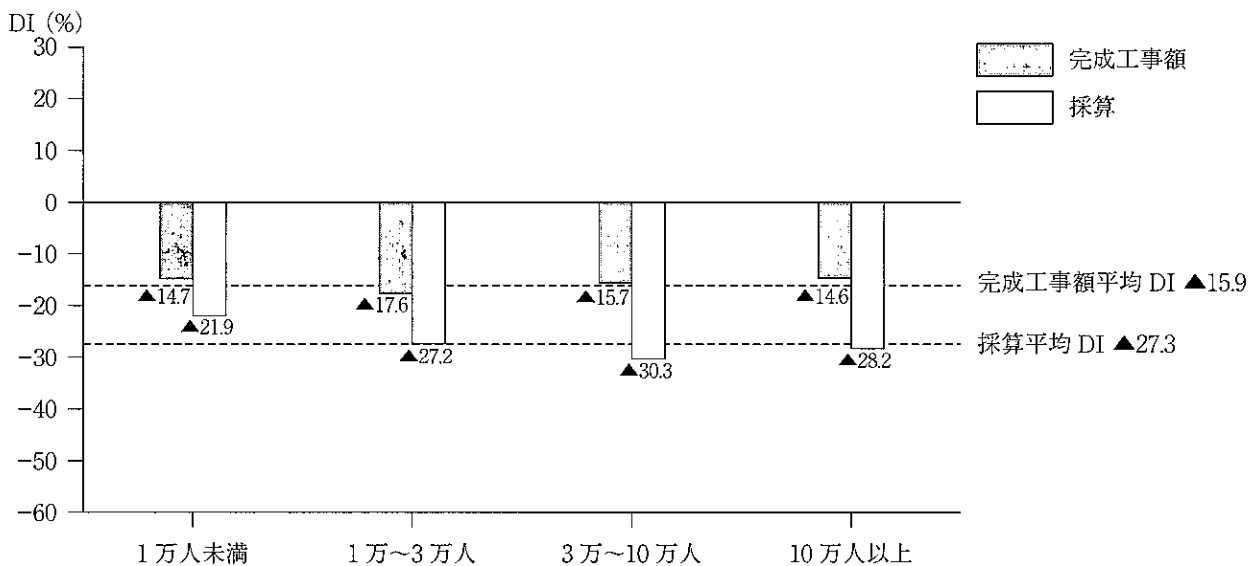
(DI)

| 地区 | 項目 | 2021年 | | | 2022年 | | | 2023年 | | | 2024年 | | | |
|-----|-------|-------|-------|-------|-------|-------|-------|-------|-------|-------|-------|-------|-------|-------|
| | | 4~6 | 7~9 | 10~12 | 1~3 | 4~6 | 7~9 | 10~12 | 1~3 | 4~6 | 7~9 | 10~12 | 1~3 | 対前期 |
| 全体 | 完成工事額 | ▲14.8 | ▲18.0 | ▲16.3 | ▲22.6 | ▲19.0 | ▲12.7 | ▲14.0 | ▲15.5 | ▲11.6 | ▲14.0 | ▲14.3 | ▲15.9 | ▲1.6 |
| | 採算 | ▲19.9 | ▲26.2 | ▲24.4 | ▲33.5 | ▲35.9 | ▲31.8 | ▲32.6 | ▲36.1 | ▲25.8 | ▲26.9 | ▲25.3 | ▲27.3 | ▲2.0 |
| 北海道 | 完成工事額 | ▲2.3 | ▲2.3 | +2.3 | ▲11.3 | ▲22.9 | ▲27.7 | ▲16.7 | +6.7 | ▲19.2 | ▲17.8 | +2.1 | ▲11.4 | ▲13.5 |
| | 採算 | ▲13.9 | ▲13.7 | ▲14.0 | ▲22.7 | ▲27.1 | ▲27.1 | ▲20.8 | ▲15.6 | ▲23.4 | ▲24.5 | ▲27.6 | ▲18.2 | +9.4 |
| 東北 | 完成工事額 | ▲8.1 | ▲18.5 | ▲17.8 | ▲23.9 | ▲22.3 | ▲14.3 | ▲25.4 | ▲34.4 | ▲28.1 | ▲21.5 | ▲20.0 | ▲26.6 | ▲6.6 |
| | 採算 | ▲20.2 | ▲32.1 | ▲27.2 | ▲35.1 | ▲39.2 | ▲38.3 | ▲39.9 | ▲42.5 | ▲34.6 | ▲40.3 | ▲31.0 | ▲35.7 | ▲4.7 |
| 関東 | 完成工事額 | ▲20.1 | ▲15.5 | ▲10.7 | ▲28.3 | ▲19.5 | ▲9.9 | ▲10.6 | ▲18.8 | ▲0.7 | ▲14.7 | ▲11.5 | ▲10.1 | +1.4 |
| | 採算 | ▲25.6 | ▲31.8 | ▲23.9 | ▲39.1 | ▲42.4 | ▲32.1 | ▲32.8 | ▲42.6 | ▲25.4 | ▲26.2 | ▲22.7 | ▲26.9 | ▲4.2 |
| 中部 | 完成工事額 | ▲14.0 | ▲17.8 | ▲24.2 | ▲19.7 | ▲11.3 | ▲15.5 | ▲27.5 | ▲16.0 | ▲21.7 | ▲13.7 | ▲24.8 | ▲29.4 | ▲4.6 |
| | 採算 | ▲19.9 | ▲26.5 | ▲31.2 | ▲32.6 | ▲36.3 | ▲30.3 | ▲39.5 | ▲39.5 | ▲26.0 | ▲27.4 | ▲33.9 | ▲33.4 | +0.5 |
| 近畿 | 完成工事額 | ▲12.1 | ▲23.6 | ▲22.6 | ▲23.8 | ▲23.5 | ▲10.3 | ▲12.1 | ▲15.7 | ▲14.5 | ▲8.6 | ▲15.5 | ▲14.9 | +0.6 |
| | 採算 | ▲22.1 | ▲26.8 | ▲28.3 | ▲37.0 | ▲38.3 | ▲33.1 | ▲37.7 | ▲38.8 | ▲25.8 | ▲31.3 | ▲29.9 | ▲31.1 | ▲1.2 |
| 中国 | 完成工事額 | ▲22.5 | ▲23.3 | ▲19.0 | ▲24.1 | ▲8.6 | ▲14.3 | ▲12.7 | ▲6.5 | ▲23.6 | ▲14.5 | ▲20.3 | ▲19.5 | +0.8 |
| | 採算 | ▲12.5 | ▲27.4 | ▲20.9 | ▲30.2 | ▲28.1 | ▲27.0 | ▲30.5 | ▲34.0 | ▲31.9 | ▲25.7 | ▲20.0 | ▲29.8 | ▲9.8 |
| 四国 | 完成工事額 | ▲16.9 | ▲24.3 | ▲16.6 | ▲36.4 | ▲37.1 | ▲21.4 | ▲18.0 | ▲13.3 | +1.3 | ▲25.0 | ▲18.6 | ▲27.0 | ▲8.4 |
| | 採算 | ▲26.3 | ▲21.8 | ▲28.2 | ▲41.0 | ▲42.3 | ▲40.3 | ▲33.4 | ▲31.2 | ▲22.4 | ▲29.1 | ▲25.0 | ▲27.0 | ▲2.0 |
| 九州 | 完成工事額 | ▲11.5 | ▲13.5 | ▲14.1 | ▲10.5 | ▲16.2 | ▲8.0 | ▲2.0 | ▲8.9 | +0.5 | ▲6.9 | ▲3.3 | ▲2.6 | +0.7 |
| | 採算 | ▲14.6 | ▲16.3 | ▲18.3 | ▲24.0 | ▲27.3 | ▲27.3 | ▲21.7 | ▲25.9 | ▲16.4 | ▲14.1 | ▲18.4 | ▲15.1 | +3.3 |

建設業

4. 人口規模別の状況

〈図3-5〉人口規模別状況（完成工事額・採算） ー前年同期比ー



〈表3-4〉人口規模別の動き（完成工事額・採算） ー前年同期比ー

(DI)

| 人口区分 | 項目 | 2021年 | | | 2022年 | | | 2023年 | | | 2024年 | | | |
|--------------|-------|-------|-------|-------|-------|-------|-------|-------|-------|-------|-------|-------|-------|------|
| | | 4~6 | 7~9 | 10~12 | 1~3 | 4~6 | 7~9 | 10~12 | 1~3 | 4~6 | 7~9 | 10~12 | 1~3 | 対前期 |
| 全体 | 完成工事額 | ▲14.8 | ▲18.0 | ▲16.3 | ▲22.6 | ▲19.0 | ▲12.7 | ▲14.0 | ▲15.5 | ▲11.6 | ▲14.0 | ▲14.3 | ▲15.9 | ▲1.6 |
| | 採算 | ▲19.9 | ▲26.2 | ▲24.4 | ▲33.5 | ▲35.9 | ▲31.8 | ▲32.6 | ▲36.1 | ▲25.8 | ▲26.9 | ▲25.3 | ▲27.3 | ▲2.0 |
| 1万人未満 | 完成工事額 | ▲2.3 | ▲16.9 | ▲13.1 | ▲23.4 | ▲20.9 | ▲21.7 | ▲15.0 | ▲19.3 | ▲12.3 | ▲14.2 | ▲20.0 | ▲14.7 | +5.3 |
| | 採算 | ▲16.5 | ▲24.1 | ▲29.0 | ▲30.8 | ▲32.4 | ▲35.4 | ▲34.5 | ▲35.0 | ▲19.4 | ▲25.4 | ▲23.6 | ▲21.9 | +1.7 |
| 1万人以上~3万人未満 | 完成工事額 | ▲14.3 | ▲19.1 | ▲18.6 | ▲22.9 | ▲19.6 | ▲14.1 | ▲16.7 | ▲17.3 | ▲15.3 | ▲20.8 | ▲10.8 | ▲17.6 | ▲6.8 |
| | 採算 | ▲22.0 | ▲26.9 | ▲24.5 | ▲35.6 | ▲36.8 | ▲30.3 | ▲31.1 | ▲35.8 | ▲31.3 | ▲30.9 | ▲26.2 | ▲27.2 | ▲1.0 |
| 3万人以上~10万人未満 | 完成工事額 | ▲19.8 | ▲18.1 | ▲15.8 | ▲23.0 | ▲21.5 | ▲10.5 | ▲10.4 | ▲12.2 | ▲9.9 | ▲5.8 | ▲12.8 | ▲15.7 | ▲2.9 |
| | 採算 | ▲21.7 | ▲28.0 | ▲23.7 | ▲31.8 | ▲37.9 | ▲34.3 | ▲36.0 | ▲35.1 | ▲24.8 | ▲22.7 | ▲25.2 | ▲30.3 | ▲5.1 |
| 10万人以上 | 完成工事額 | ▲19.7 | ▲17.2 | ▲16.9 | ▲20.3 | ▲10.6 | ▲4.4 | ▲15.2 | ▲14.2 | ▲7.1 | ▲17.5 | ▲16.8 | ▲14.6 | +2.2 |
| | 採算 | ▲16.3 | ▲23.4 | ▲20.3 | ▲36.2 | ▲34.5 | ▲24.8 | ▲26.5 | ▲40.0 | ▲25.0 | ▲29.8 | ▲25.9 | ▲28.2 | ▲2.3 |

5. 従業員規模別の状況

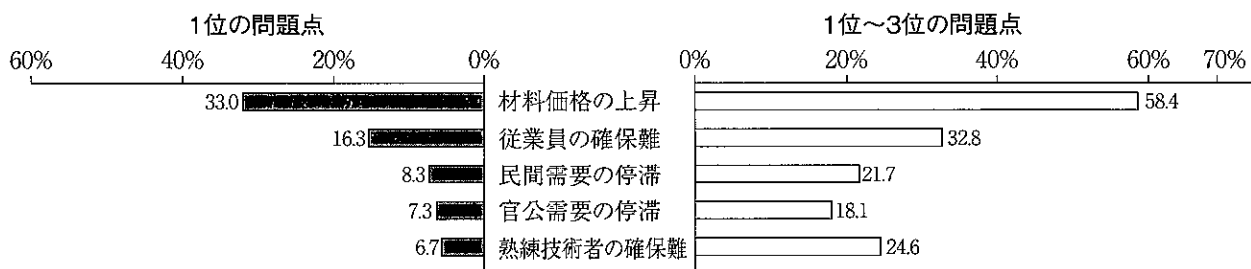
〈表3-5〉従業員規模別の動き（完成工事額・採算） ー前年同期比ー

(DI)

| | 項目 | 2021年 | | | 2022年 | | | 2023年 | | | 2024年 | | | |
|------------|-------|--------|-------|-------|-------|--------|--------|--------|-------|--------|--------|--------|--------|--------|
| | | 4~6 | 7~9 | 10~12 | 1~3 | 4~6 | 7~9 | 10~12 | 1~3 | 4~6 | 7~9 | 10~12 | 1~3 | 対前期 |
| 全体 | 完成工事額 | ▲14.8 | ▲18.0 | ▲16.3 | ▲22.6 | ▲19.0 | ▲12.7 | ▲14.0 | ▲15.5 | ▲11.6 | ▲14.0 | ▲14.3 | ▲15.9 | ▲1.6 |
| | 採算 | ▲19.9 | ▲26.2 | ▲24.4 | ▲33.5 | ▲35.9 | ▲31.8 | ▲32.6 | ▲36.1 | ▲25.8 | ▲26.9 | ▲25.3 | ▲27.3 | ▲2.0 |
| 2人以下 | 完成工事額 | ▲16.5 | ▲17.6 | ▲15.6 | ▲22.2 | ▲28.0 | ▲12.8 | ▲16.1 | ▲17.9 | ▲8.8 | ▲15.7 | ▲14.0 | ▲18.5 | ▲4.5 |
| | 採算 | ▲22.8 | ▲28.3 | ▲22.8 | ▲34.9 | ▲39.3 | ▲34.5 | ▲35.2 | ▲35.5 | ▲25.1 | ▲26.3 | ▲25.2 | ▲26.8 | ▲1.6 |
| 3人~5人以下 | 完成工事額 | ▲17.8 | ▲19.7 | ▲18.5 | ▲22.9 | ▲12.5 | ▲9.3 | ▲14.0 | ▲11.5 | ▲17.9 | ▲13.9 | ▲17.6 | ▲15.9 | +1.7 |
| | 採算 | ▲16.8 | ▲23.1 | ▲22.1 | ▲29.3 | ▲32.9 | ▲29.3 | ▲32.5 | ▲41.5 | ▲28.8 | ▲31.1 | ▲27.9 | ▲28.1 | ▲0.2 |
| 6人~10人以下 | 完成工事額 | ▲12.5 | ▲26.5 | ▲15.0 | ▲24.0 | ▲7.2 | ▲10.3 | ▲8.9 | ▲17.1 | ▲13.2 | ▲15.7 | ▲18.5 | ▲6.4 | +12.1 |
| | 採算 | ▲21.9 | ▲26.2 | ▲29.9 | ▲33.6 | ▲35.0 | ▲32.7 | ▲32.2 | ▲37.1 | ▲26.3 | ▲27.8 | ▲26.4 | ▲28.8 | ▲2.4 |
| 11人~20人以下 | 完成工事額 | ▲12.2 | ▲9.8 | ▲20.1 | ▲27.3 | ▲14.9 | ▲16.3 | ▲12.4 | ▲17.8 | ▲8.4 | ▲15.7 | ▲10.2 | ▲21.2 | ▲11.0 |
| | 採算 | ▲17.7 | ▲23.4 | ▲27.6 | ▲39.6 | ▲37.1 | ▲27.4 | ▲23.1 | ▲27.7 | ▲20.6 | ▲24.0 | ▲20.3 | ▲26.8 | ▲6.5 |
| 21人~50人以下 | 完成工事額 | ±0.0 | ▲11.9 | ▲2.5 | ▲4.8 | ▲4.6 | ▲31.0 | ▲11.6 | ±0.0 | ▲12.8 | +10.3 | +2.7 | ▲13.2 | ▲15.9 |
| | 採算 | ▲7.2 | ▲26.2 | ▲26.8 | ▲28.6 | ▲16.2 | ▲21.4 | ▲30.2 | ▲31.8 | ▲20.5 | ▲12.8 | ▲18.9 | ▲21.0 | ▲2.1 |
| 51人~100人以下 | 完成工事額 | +11.1 | +11.1 | ▲33.3 | ▲44.5 | ±0.0 | ▲12.5 | ±0.0 | ±0.0 | +25.0 | +25.0 | +25.0 | +12.5 | ▲12.5 |
| | 採算 | ▲11.1 | ▲44.4 | ▲22.2 | ▲33.3 | ▲12.5 | ▲25.0 | ▲25.0 | ▲37.5 | ▲50.0 | ▲25.0 | ▲25.0 | ▲37.5 | ▲12.5 |
| 101人以上 | 完成工事額 | +100.0 | +50.0 | ±0.0 | ±0.0 | ▲100.0 | ▲100.0 | ▲100.0 | ±0.0 | ▲100.0 | +100.0 | ±0.0 | +100.0 | +100.0 |
| | 採算 | +50.0 | +50.0 | ▲50.0 | ±0.0 | ±0.0 | ▲100.0 | ▲100.0 | ±0.0 | ▲100.0 | ±0.0 | ▲100.0 | ▲100.0 | ±0.0 |

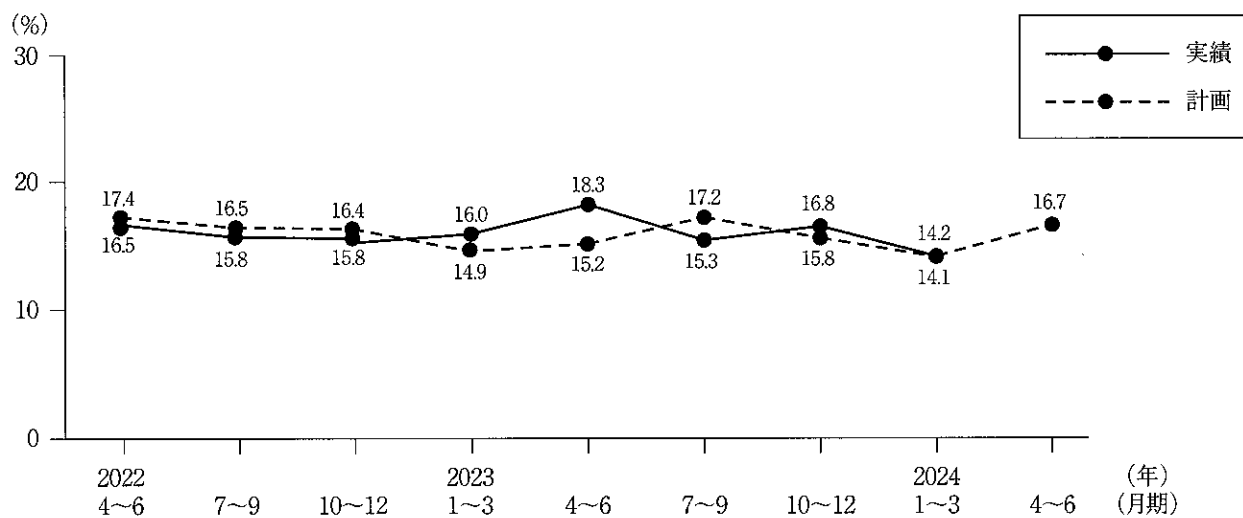
6. 経営上の問題点

〈図3-6〉経営上の問題点の状況（1位と1位~3位）



7. 設備投資の状況

〈図3-7〉設備投資の状況（実績・計画）



〈表3-6〉設備投資内訳

(%、上段：実施、下段：計画)

| | | 2022年 | | 2023年 | | | 2024年 | |
|---------|--|-------|------|-------|------|-------|-------|------|
| | | 10~12 | 1~3 | 4~6 | 7~9 | 10~12 | 1~3 | 4~6 |
| 実施した | | 15.8 | 16.0 | 18.3 | 15.3 | 16.8 | 14.2 | |
| | | 16.4 | 14.9 | 15.2 | 17.2 | 15.8 | 14.1 | 16.7 |
| 土地 | | 6.4 | 6.3 | 6.4 | 10.5 | 6.1 | 8.4 | |
| | | 10.8 | 10.7 | 7.2 | 10.7 | 9.6 | 11.4 | 7.2 |
| 建物 | | 11.2 | 10.0 | 11.9 | 14.4 | 11.7 | 13.9 | |
| | | 20.5 | 19.7 | 16.0 | 16.6 | 17.1 | 18.1 | 15.9 |
| 建設機械 | | 25.1 | 25.3 | 26.1 | 23.8 | 25.9 | 22.9 | |
| | | 32.3 | 29.8 | 23.8 | 29.3 | 29.9 | 31.9 | 35.9 |
| 車両・運搬具 | | 44.9 | 47.9 | 49.1 | 40.3 | 47.7 | 49.4 | |
| | | 43.6 | 50.0 | 54.1 | 41.0 | 38.0 | 45.2 | 43.1 |
| 付帯施設 | | 8.6 | 5.8 | 5.5 | 6.6 | 4.6 | 5.4 | |
| | | 6.7 | 7.3 | 9.9 | 6.3 | 5.3 | 7.2 | 7.2 |
| OA機器 | | 27.8 | 32.1 | 28.4 | 28.7 | 26.4 | 30.1 | |
| | | 21.5 | 25.3 | 24.3 | 22.4 | 21.9 | 28.3 | 22.1 |
| 福利厚生施設 | | 4.3 | 2.6 | 3.2 | 4.4 | 4.1 | 4.8 | |
| | | 2.1 | 6.2 | 6.6 | 4.4 | 4.8 | 5.4 | 5.6 |
| その他 | | 9.1 | 10.0 | 8.3 | 9.4 | 10.7 | 6.6 | |
| | | 10.3 | 6.7 | 6.1 | 12.2 | 10.7 | 7.8 | 10.3 |
| 実施していない | | 84.2 | 84.0 | 81.7 | 84.7 | 83.2 | 85.8 | |
| 計画していない | | 83.6 | 85.1 | 84.8 | 82.8 | 84.2 | 85.9 | 83.3 |

小売業

売上額を中心に主要 3DI が悪化した小売業

2024年1-3月期の小売業の主要3DIは、売上額DIはマイナス23.2（前期比5.6ポイント下落）、採算DIはマイナス34.6（同0.8ポイント下落）、資金繰りDIはマイナス22.7（同0.7ポイント下落）と全てで前回から悪化した。水準を1年前と比較すると、売上は0.4ポイントわずかに下回っているものの、採算は9.1ポイント、資金繰り4.6ポイントといずれも上回っていることがわかる。また、DIの内訳をみると、いずれも当期が前年より「増加・上昇・好転」という割合が減り、「減少・低下・悪化」という回答の割合が増加している。中でも「売上額」については、「増加・上昇・好転」の減少幅が3.3ポイント、「減少・低下・悪化」の増加幅が2.3ポイントと他のDIと比べて大きく悪化しているのがわかる。

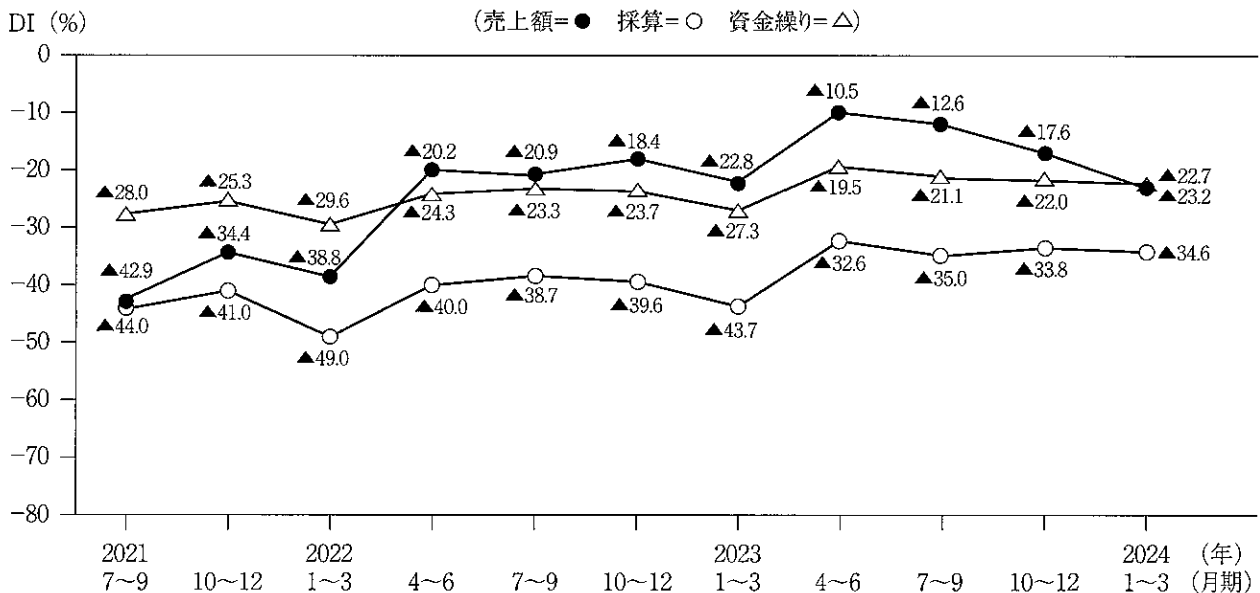
業種別にみた主要3DIは全6業種のうち、売上額は2業種、採算は4業種、資金繰りで3業種のみと半数程度が改善するにとどまった。このうち「自動車・自転車小売業」は主要3DI全てが改善しており、中でも売上額は対前期20.1ポイントと大きく上昇しているが、その一方で「各種商品小売業」の売上額は前期より19.9ポイントと大きく悪化するなど、業種によるバラつきも大きいことがわかる。また、全体の4割を占める「飲食料品小売業」では採算、資金繰りが前回より改善しており、このことが小売業全体の採算、資金繰りのマイナス幅を緩和している。

地域別にみたDIは全8地域中、売上額で1（中部）、採算は3（北海道、東北、関東）、資金繰り2（東北、関東）地域とわずかな改善にとどまった。また、今回は近畿以西（近畿、中国、四国、九州）の4地域は主要3DI全てが悪化しており、なかでも中国、および九州の売上額は2桁以上の大きな下落を示した（それぞれ対前期10.8ポイント、16.0ポイント低下）。人口規模別もほとんどの区分で前期より低下した。改善したのは全部で4区分あるうちの一番大きい「人口十万人以上の地区又は含まれる地区」の採算（対前期1.3ポイント上昇）、資金繰り（同0.7ポイント上昇）、および一番小さい「人口一万人未満の地区」の売上額（同2.2ポイント上昇）のみだった。また、従業員規模別でも、今回改善したのは「3～5人以下」「11人～20人以下」の資金繰りのみで、あとは前回より悪化している。特に「6人～10人以下」は売上額（対前期10.1ポイント低下）と資金繰り（同10.2ポイント低下）で2桁を超える悪化幅を示しており、残る採算も8.8ポイントと他に比べて比較的大きく悪化した。ただし、一番大きい「21人以上」の売上額は前回から横ばいとなり、水準は依然としてプラス圏内で推移している（20.0）。

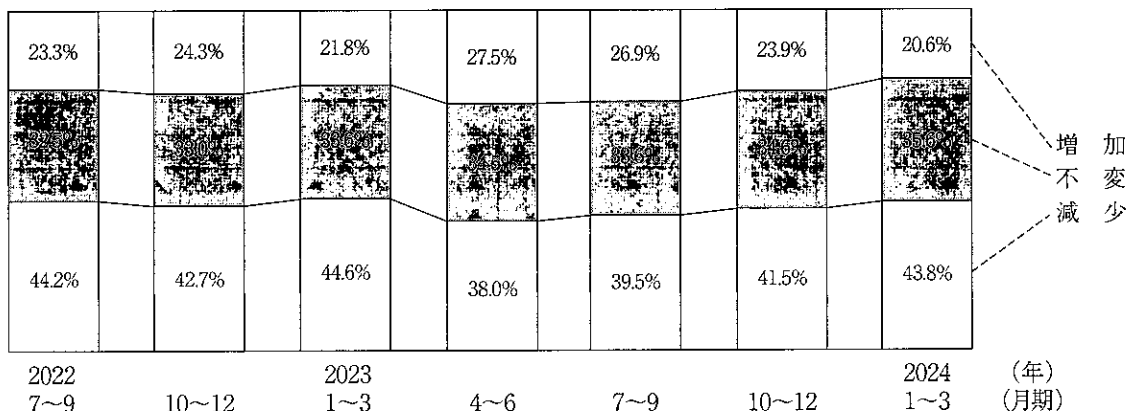
経営上の問題点として指摘される割合は引き続き「仕入単価の上昇」が1位となったが、前回からは4.9ポイント減少し、3割を切る25.2%だった。2位は前回同様「需要の停滞」（12.8%、割合は前回と同じ）が入ったが、3位は「消費者ニーズの変化」が2.8ポイント増加して前回の4位から順位をあげた。今回は1位の仕入単価に加え、「人件費以外の経費の増加」（7位、前回から0.9ポイント減少）、「人件費の増加」（11位、前回から0.4ポイント減少）など、コスト面を指摘する割合が減少したのが特徴的である。

1. 主要3項目の動き

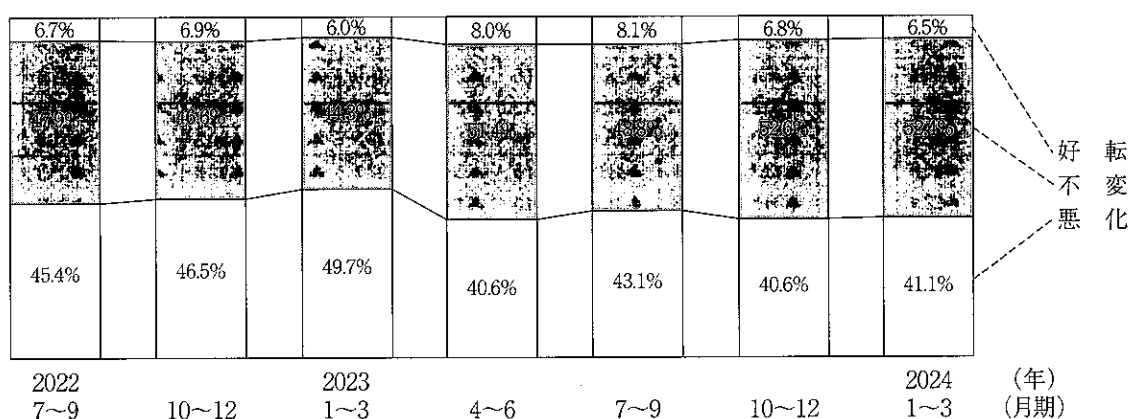
（図4-1）主要景況項目の推移 —前年同期比—



〈図4-2〉売上額の状況 —前年同期比—



〈図4-3〉採算の状況 —前年同期比—



〈表4-1〉売上額推移

| S 54年7月～ S 55年6月 | 月 別 推 移 | | 期 別 推 移 | | |
|---------------------|----------|--------|----------|---------|-----------|
| | 月平均 (千円) | 月別指数 | 期平均 (千円) | 前期比 (%) | 前年同期比 (%) |
| 2021年4月 | 4597.4 | 100.00 | | | |
| 5月 | 5483.0 | 119.26 | | | |
| 6月 | 5052.8 | 109.91 | 15597.1 | 16.58 | 20.26 |
| 7月 | 4932.1 | 107.28 | | | |
| 8月 | 5045.6 | 109.75 | | | |
| 9月 | 4896.1 | 106.50 | 14696.0 | -5.78 | -3.00 |
| 10月 | 4701.8 | 102.27 | | | |
| 11月 | 4859.1 | 105.69 | | | |
| 12月 | 4822.0 | 104.89 | 15435.9 | 5.03 | -10.07 |
| 2022年1月 | 6331.7 | 137.72 | | | |
| 2月 | 4808.6 | 104.59 | | | |
| 3月 | 4543.6 | 98.83 | 14784.8 | -4.22 | 10.51 |
| 4月 | 5806.4 | 126.30 | | | |
| 5月 | 5367.1 | 116.74 | | | |
| 6月 | 4996.9 | 108.69 | 15295.9 | 3.46 | -1.93 |
| 7月 | 5066.6 | 110.20 | | | |
| 8月 | 5297.2 | 115.22 | | | |
| 9月 | 5272.9 | 114.69 | 15639.5 | 2.25 | 6.42 |
| 10月 | 5278.4 | 114.81 | | | |
| 11月 | 5419.4 | 117.88 | | | |
| 12月 | 5700.4 | 123.99 | 17355.2 | 10.97 | 12.43 |
| 2023年1月 | 6374.6 | 138.66 | | | |
| 2月 | 4758.0 | 103.49 | | | |
| 3月 | 4635.9 | 100.84 | 14776.8 | -14.86 | -0.05 |
| 4月 | 6176.3 | 134.34 | | | |
| 5月 | 5392.6 | 117.30 | | | |
| 6月 | 5120.5 | 111.38 | 15543.6 | 5.19 | 1.62 |
| 7月 | 5312.7 | 115.56 | | | |
| 8月 | 5703.4 | 124.06 | | | |
| 9月 | 5547.0 | 120.65 | 16559.0 | 6.53 | 5.88 |
| 10月 | 4955.3 | 107.78 | | | |
| 11月 | 5223.3 | 113.61 | | | |
| 12月 | 5171.6 | 112.49 | 16480.9 | -0.47 | -5.04 |
| 2024年1月 | 8052.5 | 175.15 | | | |
| 2月 | 6124.7 | 133.22 | | | |
| 3月 | 6129.4 | 133.32 | 19240.4 | 16.74 | 30.21 |
| | 6986.2 | 151.96 | | | |

小
売
業

2. 業種別の状況

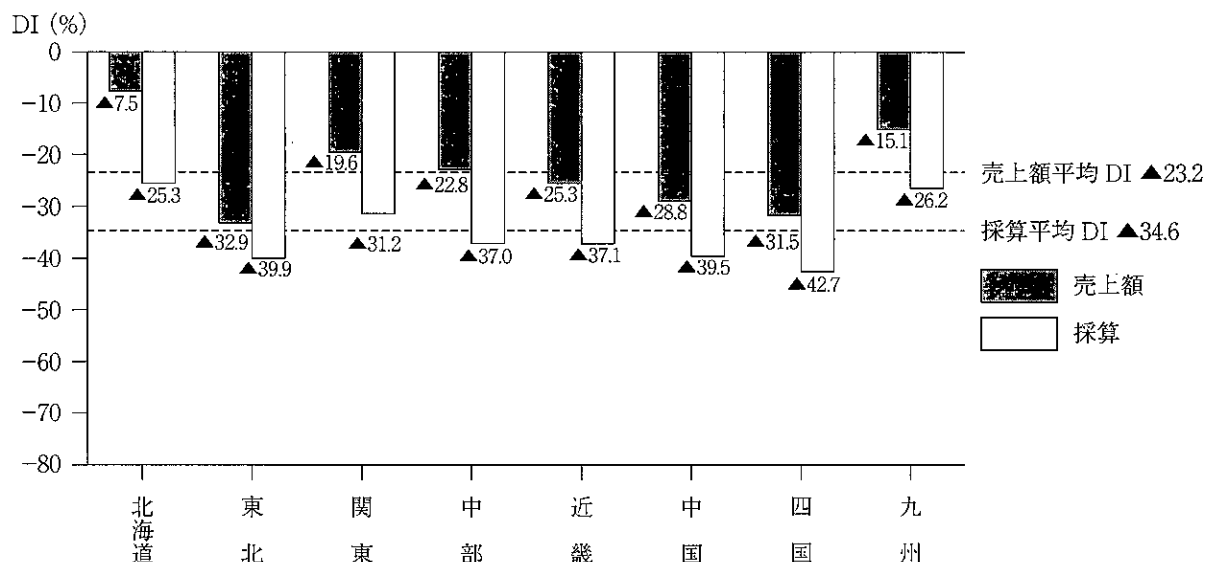
〈表4-2〉業種別の動き ー前年同期比ー

(DI)

| 業種 | 項目 | 2021年 | | | 2022年 | | | 2023年 | | | | 2024年 | | |
|-------------|------|-------|-------|-------|-------|-------|-------|-------|-------|-------|-------|-------|-------|--------|
| | | 4～6 | 7～9 | 10～12 | 1～3 | 4～6 | 7～9 | 10～12 | 1～3 | 4～6 | 7～9 | 10～12 | 1～3 | 対前期 |
| 全体 | 売上額 | ▲27.5 | ▲42.9 | ▲34.4 | ▲38.8 | ▲20.2 | ▲20.9 | ▲18.4 | ▲22.8 | ▲10.5 | ▲12.6 | ▲17.6 | ▲23.2 | ▲5.6 |
| | 採算 | ▲36.8 | ▲44.0 | ▲41.0 | ▲49.0 | ▲40.0 | ▲38.7 | ▲39.6 | ▲43.7 | ▲32.6 | ▲35.0 | ▲33.8 | ▲34.6 | ▲0.8 |
| | 資金繰り | ▲23.6 | ▲28.0 | ▲25.3 | ▲29.6 | ▲24.3 | ▲23.3 | ▲23.7 | ▲27.3 | ▲19.5 | ▲21.1 | ▲22.0 | ▲22.7 | ▲0.7 |
| 各種商品 | 売上額 | ▲30.6 | ▲48.6 | ▲45.4 | ▲34.7 | ▲35.1 | ▲26.7 | ▲19.7 | ▲27.7 | ▲4.1 | ▲7.5 | ▲7.7 | ▲27.6 | ▲19.9 |
| | 採算 | ▲38.4 | ▲44.6 | ▲39.2 | ▲42.7 | ▲45.9 | ▲42.9 | ▲40.8 | ▲52.7 | ▲30.1 | ▲28.8 | ▲29.5 | ▲27.6 | + 1.9 |
| | 資金繰り | ▲29.3 | ▲24.7 | ▲20.0 | ▲19.4 | ▲29.2 | ▲23.2 | ▲21.4 | ▲29.6 | ▲23.6 | ▲15.4 | ▲19.7 | ▲18.6 | + 1.1 |
| 織物・衣服・身の回り品 | 売上額 | ▲31.5 | ▲60.3 | ▲54.1 | ▲60.5 | ▲35.0 | ▲37.3 | ▲28.9 | ▲29.4 | ▲18.0 | ▲38.2 | ▲34.9 | ▲37.0 | ▲2.1 |
| | 採算 | ▲43.0 | ▲55.7 | ▲49.8 | ▲61.4 | ▲45.1 | ▲50.5 | ▲41.4 | ▲45.7 | ▲41.2 | ▲45.9 | ▲42.1 | ▲43.5 | ▲1.4 |
| | 資金繰り | ▲29.9 | ▲34.7 | ▲33.9 | ▲37.0 | ▲32.4 | ▲30.6 | ▲29.0 | ▲37.0 | ▲28.6 | ▲35.7 | ▲31.7 | ▲34.0 | ▲2.3 |
| 飲食料品 | 売上額 | ▲30.7 | ▲46.9 | ▲35.6 | ▲40.4 | ▲17.9 | ▲17.3 | ▲12.4 | ▲16.4 | + 2.8 | ▲4.0 | ▲9.8 | ▲17.2 | ▲7.4 |
| | 採算 | ▲40.1 | ▲48.1 | ▲40.4 | ▲50.6 | ▲39.9 | ▲38.7 | ▲38.8 | ▲45.4 | ▲30.1 | ▲35.9 | ▲35.8 | ▲34.3 | + 1.5 |
| | 資金繰り | ▲26.5 | ▲33.2 | ▲25.2 | ▲31.4 | ▲23.9 | ▲23.2 | ▲24.4 | ▲27.2 | ▲16.9 | ▲21.2 | ▲22.1 | ▲21.6 | + 0.5 |
| 自動車・自転車 | 売上額 | ▲36.8 | ▲32.2 | ▲26.4 | ▲35.9 | ▲18.5 | ▲21.5 | ▲25.0 | ▲40.0 | ▲19.4 | ▲34.0 | ▲31.6 | ▲11.5 | + 20.1 |
| | 採算 | ▲37.2 | ▲29.6 | ▲30.2 | ▲32.2 | ▲31.1 | ▲40.2 | ▲35.5 | ▲40.0 | ▲20.4 | ▲20.2 | ▲27.8 | ▲27.4 | + 0.4 |
| | 資金繰り | ▲22.1 | ▲20.4 | ▲25.0 | ▲19.3 | ▲15.4 | ▲15.4 | ▲12.1 | ▲23.3 | ▲15.5 | ▲20.2 | ▲19.6 | ▲15.8 | + 3.8 |
| 家具・建具・じゅう器 | 売上額 | ▲20.9 | ▲31.7 | ▲43.2 | ▲46.1 | ▲41.0 | ▲14.5 | ▲20.7 | ▲27.8 | ▲25.3 | ▲12.2 | ▲24.8 | ▲23.3 | + 1.5 |
| | 採算 | ▲23.9 | ▲24.5 | ▲36.9 | ▲42.3 | ▲41.7 | ▲24.6 | ▲40.8 | ▲42.0 | ▲33.2 | ▲25.0 | ▲34.8 | ▲34.0 | + 0.8 |
| | 資金繰り | ▲18.7 | ▲16.9 | ▲20.1 | ▲30.5 | ▲25.3 | ▲10.6 | ▲13.7 | ▲25.9 | ▲18.3 | ▲12.8 | ▲17.0 | ▲20.2 | ▲3.2 |
| その他 | 売上額 | ▲22.0 | ▲35.4 | ▲23.6 | ▲27.9 | ▲11.6 | ▲21.6 | ▲21.8 | ▲25.4 | ▲22.3 | ▲13.8 | ▲20.2 | ▲28.2 | ▲8.0 |
| | 採算 | ▲33.4 | ▲41.7 | ▲41.7 | ▲47.4 | ▲38.6 | ▲37.8 | ▲40.2 | ▲40.5 | ▲35.4 | ▲35.8 | ▲29.5 | ▲34.2 | ▲4.7 |
| | 資金繰り | ▲18.4 | ▲23.0 | ▲24.5 | ▲26.9 | ▲22.4 | ▲25.4 | ▲25.4 | ▲25.0 | ▲20.6 | ▲19.1 | ▲20.5 | ▲22.5 | ▲2.0 |

3. 地区別の状況

〈図4-4〉地区別状況（売上額・採算） —前年同期比—



小
売
業

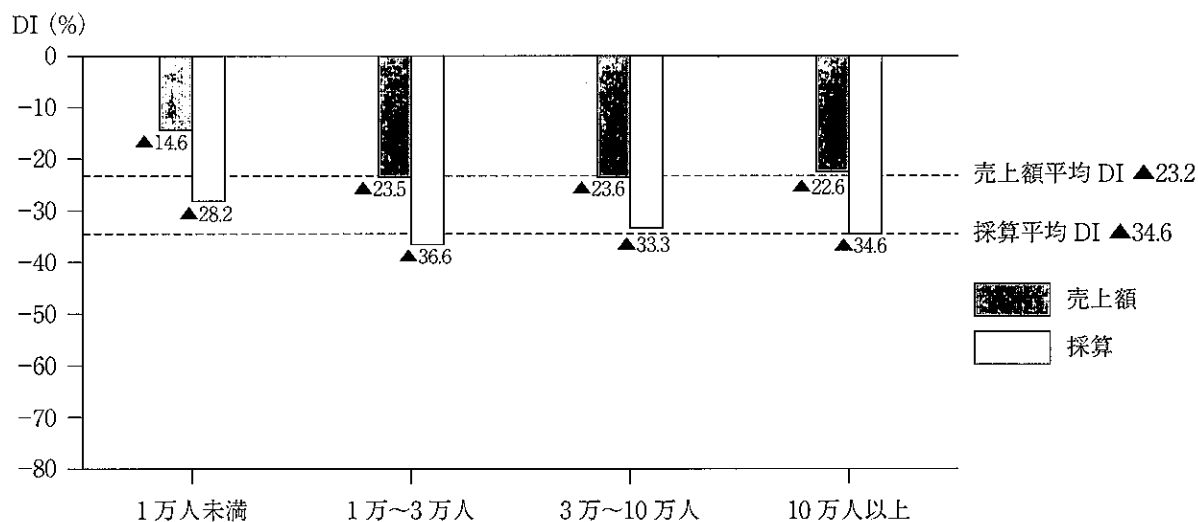
〈表4-3〉地区別の動き（売上額・採算） —前年同期比—

(DI)

| 地区 | 項目 | 2021年 | | | 2022年 | | | 2023年 | | | 2024年 | | | |
|-----|-----|-------|-------|-------|-------|-------|-------|-------|-------|-------|-------|-------|-------|-------|
| | | 4~6 | 7~9 | 10~12 | 1~3 | 4~6 | 7~9 | 10~12 | 1~3 | 4~6 | 7~9 | 10~12 | 1~3 | 対前期 |
| 全体 | 売上額 | ▲27.5 | ▲42.9 | ▲34.4 | ▲38.8 | ▲20.2 | ▲20.9 | ▲18.4 | ▲22.8 | ▲10.5 | ▲12.6 | ▲17.6 | ▲23.2 | ▲5.6 |
| | 採算 | ▲36.8 | ▲44.0 | ▲41.0 | ▲49.0 | ▲40.0 | ▲38.7 | ▲39.6 | ▲43.7 | ▲32.6 | ▲35.0 | ▲33.8 | ▲34.6 | ▲0.8 |
| 北海道 | 売上額 | ▲25.3 | ▲21.1 | ▲41.4 | ▲35.4 | ▲25.3 | ▲22.9 | ▲28.0 | ▲32.0 | ▲20.5 | ▲2.4 | ▲6.1 | ▲7.5 | ▲1.4 |
| | 採算 | ▲41.0 | ▲35.7 | ▲37.8 | ▲53.9 | ▲51.8 | ▲39.2 | ▲42.0 | ▲42.8 | ▲37.4 | ▲25.3 | ▲30.4 | ▲25.3 | + 5.1 |
| 東北 | 売上額 | ▲38.1 | ▲54.7 | ▲44.1 | ▲47.0 | ▲31.9 | ▲36.3 | ▲35.8 | ▲35.2 | ▲13.8 | ▲17.5 | ▲29.9 | ▲32.9 | ▲3.0 |
| | 採算 | ▲46.9 | ▲57.3 | ▲49.7 | ▲57.2 | ▲53.9 | ▲47.2 | ▲50.2 | ▲50.0 | ▲43.7 | ▲43.4 | ▲41.5 | ▲39.9 | + 1.6 |
| 関東 | 売上額 | ▲24.5 | ▲43.2 | ▲36.1 | ▲35.1 | ▲16.9 | ▲18.7 | ▲14.9 | ▲25.0 | ▲6.6 | ▲11.6 | ▲16.5 | ▲19.6 | ▲3.1 |
| | 採算 | ▲34.3 | ▲42.9 | ▲41.3 | ▲51.1 | ▲35.5 | ▲39.0 | ▲38.3 | ▲43.1 | ▲29.6 | ▲34.0 | ▲33.9 | ▲31.2 | + 2.7 |
| 中部 | 売上額 | ▲25.0 | ▲37.1 | ▲30.5 | ▲32.6 | ▲19.8 | ▲18.0 | ▲9.1 | ▲16.5 | ▲12.8 | ▲8.1 | ▲23.7 | ▲22.8 | + 0.9 |
| | 採算 | ▲39.1 | ▲44.6 | ▲40.0 | ▲46.5 | ▲38.6 | ▲39.0 | ▲37.7 | ▲43.2 | ▲36.2 | ▲32.6 | ▲36.5 | ▲37.0 | ▲0.5 |
| 近畿 | 売上額 | ▲37.3 | ▲44.4 | ▲29.3 | ▲38.6 | ▲17.0 | ▲20.8 | ▲14.3 | ▲23.2 | ▲16.2 | ▲19.9 | ▲24.1 | ▲25.3 | ▲1.2 |
| | 採算 | ▲42.7 | ▲45.7 | ▲44.5 | ▲47.3 | ▲42.0 | ▲39.6 | ▲36.0 | ▲48.3 | ▲32.3 | ▲38.0 | ▲30.7 | ▲37.1 | ▲6.4 |
| 中国 | 売上額 | ▲27.3 | ▲43.1 | ▲36.9 | ▲37.9 | ▲27.9 | ▲21.8 | ▲25.0 | ▲25.1 | ▲16.0 | ▲11.9 | ▲18.0 | ▲28.8 | ▲10.8 |
| | 採算 | ▲34.8 | ▲44.6 | ▲41.0 | ▲47.2 | ▲38.8 | ▲34.2 | ▲39.4 | ▲38.2 | ▲33.4 | ▲39.4 | ▲36.2 | ▲39.5 | ▲3.3 |
| 四国 | 売上額 | ▲28.7 | ▲48.5 | ▲32.8 | ▲44.9 | ▲18.3 | ▲23.8 | ▲29.6 | ▲23.5 | ▲18.5 | ▲24.8 | ▲23.1 | ▲31.5 | ▲8.4 |
| | 採算 | ▲35.6 | ▲43.1 | ▲38.0 | ▲50.3 | ▲45.9 | ▲44.6 | ▲49.1 | ▲51.8 | ▲36.3 | ▲36.4 | ▲40.9 | ▲42.7 | ▲1.8 |
| 九州 | 売上額 | ▲17.8 | ▲38.8 | ▲29.0 | ▲40.7 | ▲13.8 | ▲11.9 | ▲8.0 | ▲10.3 | + 3.2 | ▲4.1 | + 0.9 | ▲15.1 | ▲16.0 |
| | 採算 | ▲27.6 | ▲36.1 | ▲34.2 | ▲42.7 | ▲30.6 | ▲31.0 | ▲33.1 | ▲36.3 | ▲23.5 | ▲27.7 | ▲23.9 | ▲26.2 | ▲2.3 |

4. 人口規模別の状況

〈図4-5〉人口規模別状況（売上額・採算） —前年同期比—



〈表4-4〉人口規模別の動き（売上額・採算） —前年同期比—

(DI)

| 人口区分 | 項目 | 2021年 | | | 2022年 | | | 2023年 | | | | 2024年 | | |
|--------------|-----|-------|-------|-------|-------|-------|-------|-------|-------|-------|-------|-------|-------|-------|
| | | 4~6 | 7~9 | 10~12 | 1~3 | 4~6 | 7~9 | 10~12 | 1~3 | 4~6 | 7~9 | 10~12 | 1~3 | 対前期 |
| 全体 | 売上額 | ▲27.5 | ▲42.9 | ▲34.4 | ▲38.8 | ▲20.2 | ▲20.9 | ▲18.4 | ▲22.8 | ▲10.5 | ▲12.6 | ▲17.6 | ▲23.2 | ▲5.6 |
| | 採算 | ▲36.8 | ▲44.0 | ▲41.0 | ▲49.0 | ▲40.0 | ▲38.7 | ▲39.6 | ▲43.7 | ▲32.6 | ▲35.0 | ▲33.8 | ▲34.6 | ▲0.8 |
| 1万人未満 | 売上額 | ▲19.7 | ▲17.2 | ▲16.9 | ▲20.3 | ▲10.6 | ▲4.4 | ▲15.2 | ▲14.2 | ▲7.1 | ▲17.5 | ▲16.8 | ▲14.6 | + 2.2 |
| | 採算 | ▲16.3 | ▲23.4 | ▲20.3 | ▲36.2 | ▲34.5 | ▲24.8 | ▲26.5 | ▲40.0 | ▲25.0 | ▲29.8 | ▲25.9 | ▲28.2 | ▲2.3 |
| 1万人以上~3万人未満 | 売上額 | ▲26.0 | ▲42.7 | ▲35.1 | ▲40.2 | ▲17.7 | ▲23.0 | ▲28.6 | ▲24.1 | ▲9.5 | ▲2.7 | ▲16.5 | ▲23.5 | ▲7.0 |
| | 採算 | ▲36.3 | ▲42.6 | ▲39.7 | ▲49.4 | ▲42.0 | ▲38.7 | ▲42.3 | ▲42.6 | ▲33.3 | ▲32.4 | ▲36.0 | ▲36.6 | ▲0.6 |
| 3万人以上~10万人未満 | 売上額 | ▲26.9 | ▲41.9 | ▲36.5 | ▲39.9 | ▲21.3 | ▲20.7 | ▲17.7 | ▲16.3 | ▲10.7 | ▲11.7 | ▲15.4 | ▲23.6 | ▲8.2 |
| | 採算 | ▲37.9 | ▲43.3 | ▲41.7 | ▲49.6 | ▲39.2 | ▲38.8 | ▲38.9 | ▲40.8 | ▲33.7 | ▲34.0 | ▲29.8 | ▲33.3 | ▲3.5 |
| 10万人以上 | 売上額 | ▲30.8 | ▲44.7 | ▲33.4 | ▲36.6 | ▲20.6 | ▲20.5 | ▲17.7 | ▲27.4 | ▲12.7 | ▲18.4 | ▲19.2 | ▲22.6 | ▲3.4 |
| | 採算 | ▲39.6 | ▲47.2 | ▲42.1 | ▲48.1 | ▲40.6 | ▲40.9 | ▲42.3 | ▲46.0 | ▲34.3 | ▲39.5 | ▲35.9 | ▲34.6 | + 1.3 |

5. 従業員規模別の状況

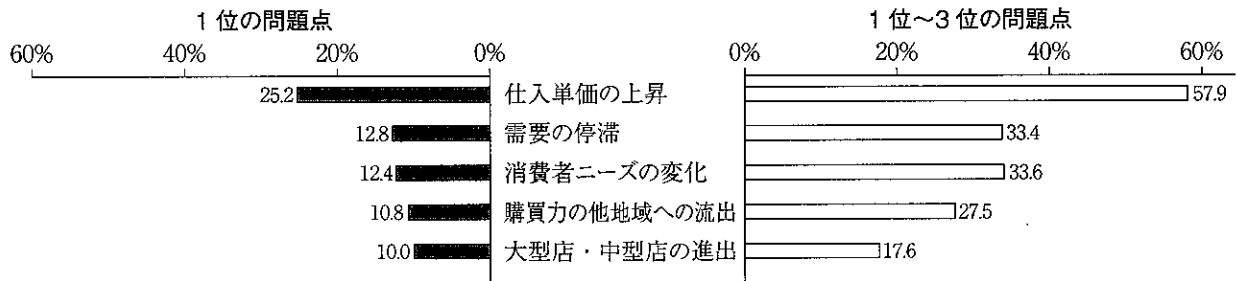
〈表4-5〉従業員規模別の動き（売上額・採算） —前年同期比—

(DI)

| | 項目 | 2021年 | | | 2022年 | | | 2023年 | | | | 2024年 | | |
|-----------|-----|-------|-------|-------|-------|--------|--------|--------|--------|--------|--------|--------|--------|-------|
| | | 4~6 | 7~9 | 10~12 | 1~3 | 4~6 | 7~9 | 10~12 | 1~3 | 4~6 | 7~9 | 10~12 | 1~3 | 対前期 |
| 全体 | 売上額 | ▲27.5 | ▲42.9 | ▲34.4 | ▲38.8 | ▲20.2 | ▲20.9 | ▲18.4 | ▲22.8 | ▲10.5 | ▲12.6 | ▲17.6 | ▲23.2 | ▲5.6 |
| | 採算 | ▲36.8 | ▲44.0 | ▲41.0 | ▲49.0 | ▲40.0 | ▲38.7 | ▲39.6 | ▲43.7 | ▲32.6 | ▲35.0 | ▲33.8 | ▲34.6 | ▲0.8 |
| 2人以下 | 売上額 | ▲30.6 | ▲45.6 | ▲37.8 | ▲41.6 | ▲23.7 | ▲25.2 | ▲21.8 | ▲25.7 | ▲12.5 | ▲15.0 | ▲19.7 | ▲26.4 | ▲6.7 |
| | 採算 | ▲38.9 | ▲46.0 | ▲42.2 | ▲50.2 | ▲42.4 | ▲40.2 | ▲41.4 | ▲45.7 | ▲34.2 | ▲36.5 | ▲35.6 | ▲36.1 | ▲0.5 |
| 3人~5人以下 | 売上額 | ▲19.8 | ▲35.4 | ▲22.9 | ▲31.9 | ▲12.7 | ▲9.4 | ▲11.9 | ▲17.1 | ▲8.5 | ▲5.1 | ▲12.8 | ▲13.1 | ▲0.3 |
| | 採算 | ▲31.1 | ▲38.1 | ▲37.5 | ▲47.8 | ▲32.9 | ▲35.3 | ▲37.4 | ▲39.8 | ▲31.3 | ▲30.7 | ▲29.6 | ▲29.6 | ± 0.0 |
| 6人~10人以下 | 売上額 | + 5.7 | ▲17.8 | ▲6.8 | ▲8.5 | + 17.7 | + 5.0 | + 8.8 | ▲3.9 | + 10.1 | ▲4.2 | ▲4.4 | ▲14.5 | ▲10.1 |
| | 採算 | ▲24.3 | ▲24.7 | ▲34.3 | ▲35.7 | ▲20.5 | ▲29.1 | ▲19.2 | ▲28.6 | ▲12.9 | ▲38.1 | ▲25.0 | ▲33.8 | ▲8.8 |
| 11人~20人以下 | 売上額 | ▲32.1 | ▲32.2 | ▲43.3 | ▲30.0 | ▲9.4 | + 3.2 | + 17.3 | + 3.3 | + 6.5 | ± 0.0 | ± 0.0 | ▲3.2 | ▲3.2 |
| | 採算 | ▲22.2 | ▲38.7 | ▲34.5 | ▲41.4 | ▲32.2 | ▲26.6 | ▲28.6 | ▲36.7 | ▲32.3 | ▲25.8 | ▲22.6 | ▲26.6 | ▲4.0 |
| 21人~50人以下 | 売上額 | ▲7.1 | ▲50.0 | ▲23.0 | ▲21.4 | ▲12.5 | + 25.0 | + 12.5 | + 31.3 | + 37.5 | + 33.3 | + 20.0 | + 20.0 | ± 0.0 |
| | 採算 | ▲14.3 | ▲50.0 | ▲33.3 | ▲21.4 | ▲37.5 | ▲18.7 | ▲18.8 | ± 0.0 | + 18.7 | + 33.4 | + 13.3 | ▲6.7 | ▲20.0 |

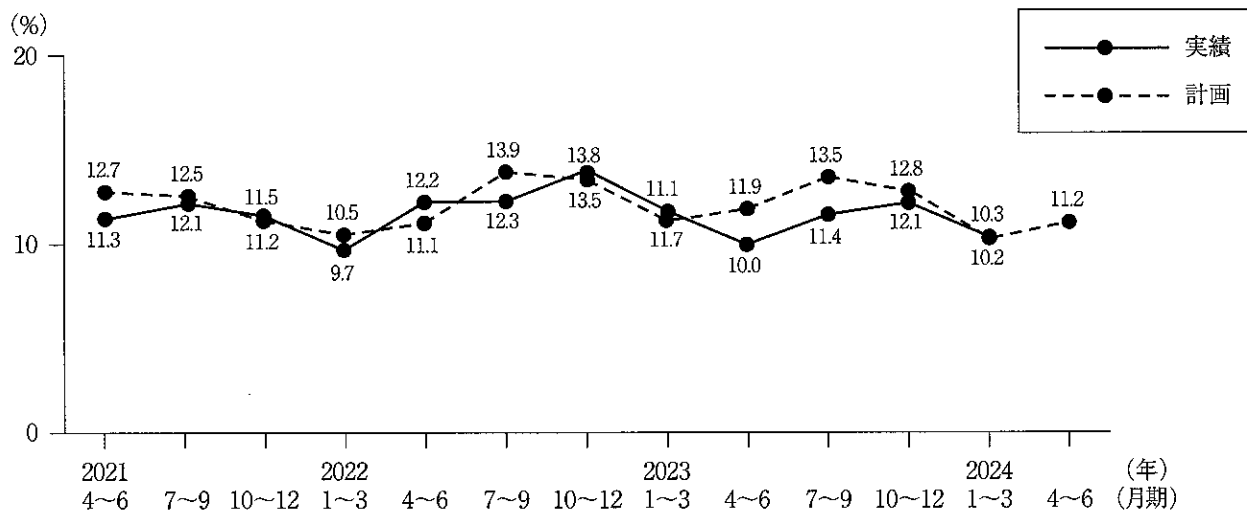
6. 経営上の問題点

〈図4-6〉経営上の問題点の状況（1位と1位～3位）



7. 設備投資の状況

〈図4-7〉設備投資の状況（実績・計画）



小
売
業

〈表4-6〉設備投資内訳

(%、上段：実施、下段：計画)

| | | 2022年 | | 2023年 | | | | 2024年 | |
|---------|--------|-------|------|-------|------|-------|------|-------|--|
| | | 10～12 | 1～3 | 4～6 | 7～9 | 10～12 | 1～3 | 4～6 | |
| 実施した | 土地 | 13.8 | 11.1 | 10.0 | 11.4 | 12.1 | 10.3 | | |
| | | 13.5 | 11.7 | 11.9 | 13.5 | 12.8 | 10.2 | 11.2 | |
| | 店舗 | 1.7 | 2.9 | 3.7 | 2.9 | 3.1 | 2.3 | | |
| | | 4.5 | 7.6 | 6.3 | 4.8 | 7.0 | 8.3 | 8.5 | |
| | 販売設備 | 21.2 | 14.7 | 20.5 | 18.4 | 19.1 | 15.7 | | |
| | | 23.8 | 25.5 | 23.4 | 24.2 | 24.9 | 25.5 | 26.0 | |
| | 車両・運搬具 | 29.0 | 31.1 | 27.0 | 34.8 | 30.0 | 30.6 | | |
| | | 35.5 | 34.3 | 33.6 | 41.5 | 37.7 | 34.7 | 34.5 | |
| | 付帯施設 | 23.6 | 22.7 | 25.1 | 19.7 | 21.4 | 25.9 | | |
| | | 19.0 | 21.5 | 22.3 | 22.5 | 23.4 | 23.1 | 17.9 | |
| OA機器 | 16.2 | 14.3 | 14.9 | 19.3 | 15.2 | 15.7 | | | |
| | 15.2 | 16.7 | 13.3 | 11.1 | 18.3 | 15.3 | 17.4 | | |
| 福利厚生施設 | 16.8 | 22.7 | 25.6 | 19.7 | 21.0 | 17.1 | | | |
| | 16.2 | 18.3 | 22.7 | 22.1 | 17.6 | 20.8 | 18.3 | | |
| その他 | 0.7 | 0.4 | 0.5 | 1.6 | 0.8 | 0.9 | | | |
| | 1.4 | 2.0 | 2.7 | 1.4 | 1.8 | 2.3 | 1.7 | | |
| 実施していない | 13.5 | 10.5 | 10.2 | 10.7 | 17.9 | 13.9 | | | |
| | 14.1 | 17.5 | 15.6 | 13.1 | 11.4 | 14.4 | 12.8 | | |
| 計画していない | 86.2 | 88.9 | 90.0 | 88.6 | 87.9 | 89.7 | | | |
| | 86.5 | 88.3 | 88.1 | 86.5 | 87.2 | 89.8 | 88.8 | | |

サービス業

売上額が前回から大きく悪化したサービス業

2024年1-3月期のサービス業の主要3DIは、売上（収入）額DIはマイナス3.7（前期比8.8ポイント下落）、採算（経常利益）DIはマイナス26.5（同3.3ポイント下落）、資金繰りDIはマイナス15.9（同5.3ポイント下落）といずれも悪化した。前回まで3期連続でプラスの水準を維持した売上額DIも今回は8.8ポイントとやや大きく悪化したことにより再びマイナス圏にまで低下した。これを1年前の水準と比較すると、売上は1.1ポイント下回るものの、採算は11.7ポイント、資金繰りは2.5ポイント改善していることがわかる。DIの内訳をみると、主要3DI全てで当期が前年より「増加・上昇・好転」したという回答の割合が減少し、「減少・低下・悪化」したという割合が増加しているが、中でも「売上額」と「資金繰り」が「減少・低下・悪化」の増加幅がそれぞれ4.4ポイント、3.8ポイントと他と比べて大きくなっている。

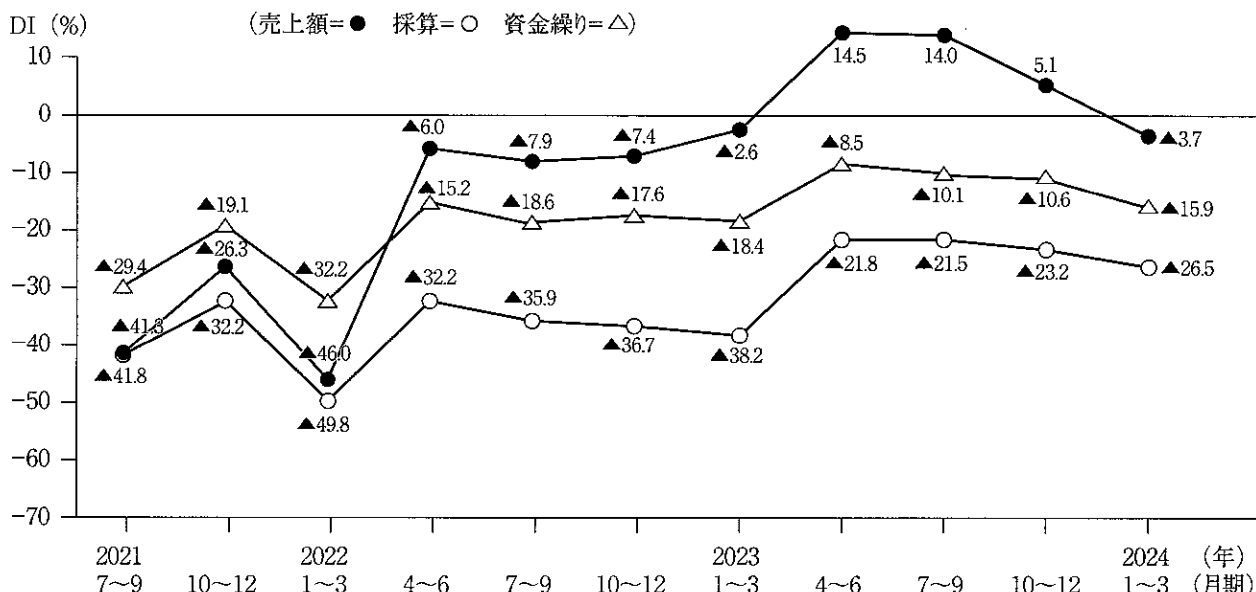
業種別の主要3DIは全6業種のうちほぼ全てで悪化しており、唯一「運送業」の採算だけが前回から横ばいという結果だった。特に売上額DIは、「飲食店（一般・遊興）」、「宿泊業」「運送業」の3業種が2桁を超える幅で低下しており（対前期それぞれ12.3、15.5、36.1ポイント低下）、その結果、サービス業全体の売上額DIを低下させる要因になっている。ただ、水準をみた売上額DIは「飲食店（一般・遊興）」だけは今回もプラスの水準を維持していた（14.8）。

地域別でみると、改善がみられたのは「北海道」「近畿」「四国」の採算、および「四国」の資金繰りのみで、その他の「東北」「関東」「中部」「中国」「九州」の5地域では主要3DI全てが低下していた。全ての地域で悪化した売上額DIは、特に「中部」「中国」で2桁を超える低下幅がみられた（それぞれ17.7ポイント、12.0ポイント対前期で低下）。ただし、売上額DIの水準自体は、関東および九州では引き続きプラスで推移している（それぞれ1.2、3.3）。人口規模別で前期より改善がみられたのは、一番大きい「人口十万人以上の地区又は含まれる地区」の採算のみにとどまり、その改善幅も0.9ポイントとわずかであった。今回は比較的規模の小さい区分でDIが悪化しており、特に「人口一万人未満の地区」「人口一万人～三万人未満の地区」の売上額DIは2桁を超える低下幅であった（対前期13.2ポイント、10.7ポイント、それぞれ低下）。また、従業員規模別でみると、対前期で改善したのは大きい区分の「21人以上」「11人～20人以下」の採算のみだった（対前期25.0ポイント、2.4ポイントそれぞれ上昇）。また、これらの区分における売上額DIの水準は引き続きプラスで推移している（それぞれ19.4、3.8）。

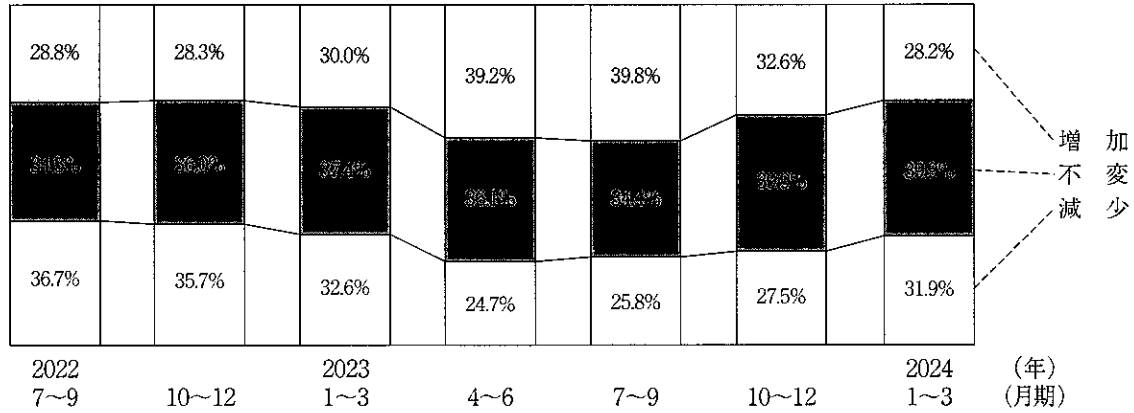
経営上の問題点の推移をみると、1番の問題点として指摘される割合が一番多かったのは8期連続で「材料等仕入単価の上昇」だったが、前回からは3.4ポイント低下し30.7%となった。以下は順位が入れ替わり、2位「需要の停滞」が11.4%（前回3位、1.1ポイント増加）、3位「利用者ニーズの変化」11.2%（前回4位、1.0ポイント増加）、4位「人件費以外の経費の増加」8.9%（前回2位、1.6ポイント減少）と続いており、コスト面の問題点を指摘する割合が前回より減っていることがわかる。

1. 主要3項目の動き

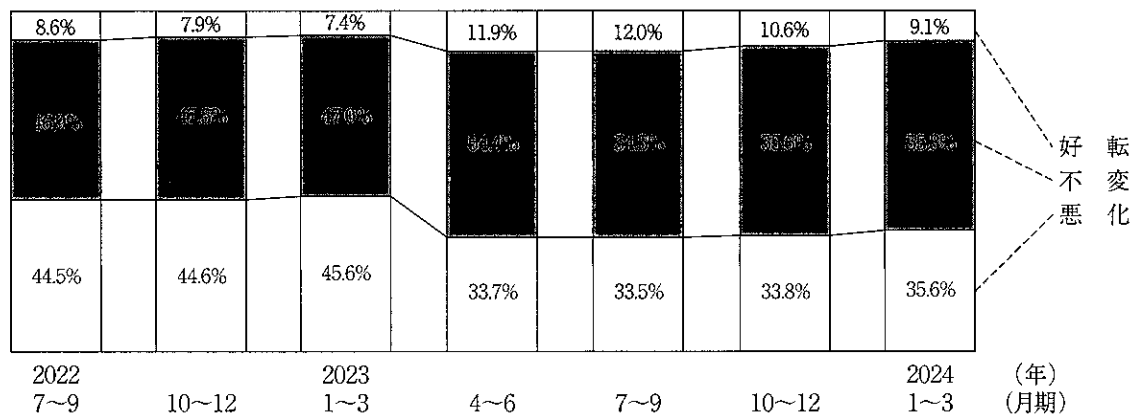
〈図5-1〉主要景況項目の推移 —前年同期比—



〈図5-2〉売上額の状況 —前年同期比—



〈図5-3〉採算の状況 —前年同期比—



〈表5-1〉売上額推移

| S 54年7月~ S 55年6月 | 月 別 推 移 | | 期 別 推 移 | | |
|---------------------|----------|--------|----------|---------|-----------|
| | 月平均 (千円) | 月別指数 | 期平均 (千円) | 前期比 (%) | 前年同期比 (%) |
| 2021年4月 | 1368.9 | 100.00 | | | |
| 5月 | 2875.5 | 210.06 | | | |
| 6月 | 2446.9 | 178.75 | 7710.9 | 1.23 | 13.97 |
| 7月 | 3425.5 | 250.23 | | | |
| 8月 | 3646.6 | 266.39 | | | |
| 9月 | 3488.9 | 254.87 | 10726.9 | 39.11 | 29.57 |
| 10月 | 2571.7 | 187.87 | | | |
| 11月 | 2855.4 | 208.59 | | | |
| 12月 | 2805.6 | 204.96 | 8471.4 | -21.03 | -7.71 |
| 2022年1月 | 3320.1 | 242.54 | | | |
| 2月 | 2584.6 | 188.81 | | | |
| 3月 | 2300.8 | 168.07 | 7538.7 | -11.01 | -1.03 |
| 4月 | 3163.6 | 231.10 | | | |
| 5月 | 3080.3 | 225.02 | | | |
| 6月 | 2929.3 | 213.99 | 8734.4 | 15.86 | 13.27 |
| 7月 | 2988.5 | 218.32 | | | |
| 8月 | 3150.5 | 230.15 | | | |
| 9月 | 3118.2 | 227.79 | 9134.5 | 4.58 | -14.85 |
| 10月 | 2966.9 | 216.74 | | | |
| 11月 | 3128.6 | 228.55 | | | |
| 12月 | 3035.3 | 221.73 | 9237.0 | 1.12 | 9.04 |
| 2023年1月 | 3497.5 | 255.49 | | | |
| 2月 | 2805.4 | 204.94 | | | |
| 3月 | 2684.7 | 196.12 | 8621.1 | -6.67 | 14.36 |
| 4月 | 3558.2 | 259.93 | | | |
| 5月 | 3144.9 | 229.74 | | | |
| 6月 | 3118.6 | 227.82 | 9221.0 | 6.96 | 5.57 |
| 7月 | 3147.7 | 229.95 | | | |
| 8月 | 3252.0 | 237.56 | | | |
| 9月 | 3308.3 | 241.68 | 9590.0 | 4.00 | 4.99 |
| 10月 | 3029.7 | 221.32 | | | |
| 11月 | 3141.6 | 229.50 | | | |
| 12月 | 3091.2 | 225.81 | 9437.5 | -1.59 | 2.17 |
| 2024年1月 | 3827.8 | 279.63 | | | |
| 2月 | 3244.5 | 237.02 | | | |
| 3月 | 3057.9 | 223.38 | 9763.1 | 3.45 | 13.25 |
| | 3460.7 | 252.81 | | | |

2. 業種別の状況

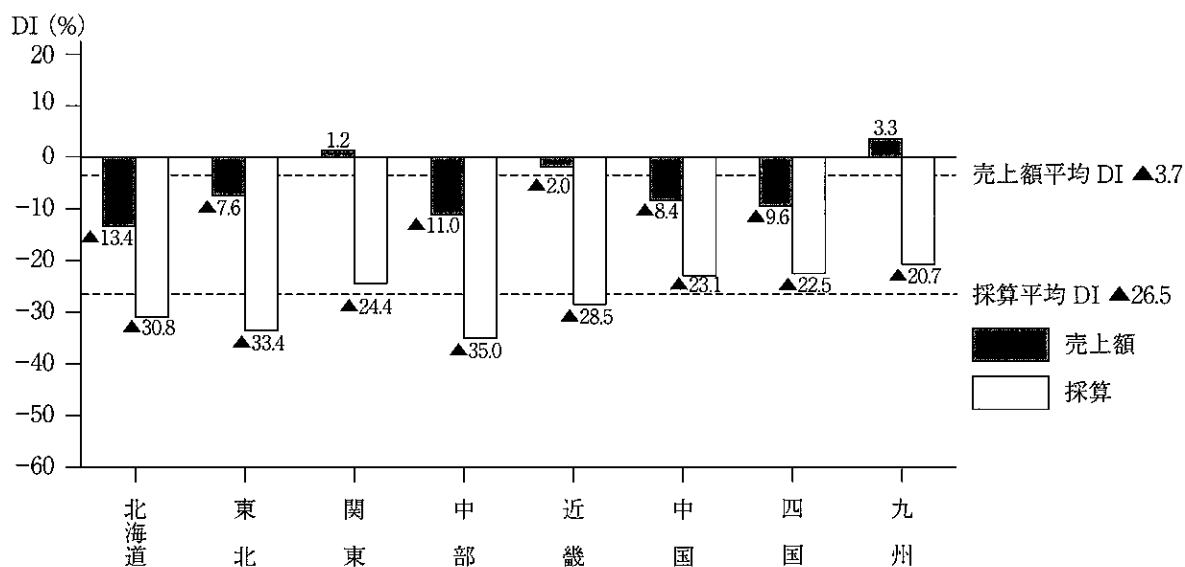
(表5-2) 業種別の動き —前年同期比—

(DI)

| 業種 | 項目 | 2021年 | | | 2022年 | | | 2023年 | | | 2024年 | | | |
|----------------|------|-------|-------|-------|-------|-------|-------|-------|-------|-------|-------|-------|-------|-------|
| | | 4~6 | 7~9 | 10~12 | 1~3 | 4~6 | 7~9 | 10~12 | 1~3 | 4~6 | 7~9 | 10~12 | 1~3 | 対前期 |
| 全体 | 売上額 | ▲15.9 | ▲41.3 | ▲26.3 | ▲46.0 | ▲6.0 | ▲7.9 | ▲7.4 | ▲2.6 | +14.5 | +14.0 | +5.1 | ▲3.7 | ▲8.8 |
| | 採算 | ▲29.7 | ▲41.8 | ▲32.2 | ▲49.8 | ▲32.2 | ▲35.9 | ▲36.7 | ▲38.2 | ▲21.8 | ▲21.5 | ▲23.2 | ▲26.5 | ▲3.3 |
| | 資金繰り | ▲22.9 | ▲29.4 | ▲19.1 | ▲32.2 | ▲15.2 | ▲18.6 | ▲17.6 | ▲18.4 | ▲8.5 | ▲10.1 | ▲10.6 | ▲15.9 | ▲5.3 |
| 飲食店 (一般・遊興) | 売上額 | ▲21.2 | ▲63.0 | ▲28.9 | ▲59.3 | +5.0 | ▲3.0 | +7.4 | +17.8 | +44.5 | +42.3 | +27.1 | +14.8 | ▲12.3 |
| | 採算 | ▲42.6 | ▲63.6 | ▲41.3 | ▲66.6 | ▲41.5 | ▲50.2 | ▲45.6 | ▲48.4 | ▲21.5 | ▲20.9 | ▲26.5 | ▲28.3 | ▲1.8 |
| | 資金繰り | ▲33.4 | ▲43.5 | ▲23.3 | ▲43.2 | ▲17.5 | ▲26.4 | ▲20.7 | ▲23.2 | ▲5.3 | ▲6.0 | ▲9.9 | ▲15.3 | ▲5.4 |
| 宿泊業 | 売上額 | ▲11.5 | ▲46.6 | ▲27.0 | ▲41.4 | +29.6 | +30.9 | +27.8 | +17.0 | +29.1 | +34.2 | +9.0 | ▲6.5 | ▲15.5 |
| | 採算 | ▲44.6 | ▲59.7 | ▲45.4 | ▲59.6 | ▲20.8 | ▲20.4 | ▲24.0 | ▲38.9 | ▲19.5 | ▲15.5 | ▲20.7 | ▲31.2 | ▲10.5 |
| | 資金繰り | ▲38.7 | ▲45.6 | ▲26.9 | ▲43.3 | ▲12.1 | ▲10.9 | ▲7.2 | ▲15.2 | ▲8.6 | ▲5.0 | ▲11.6 | ▲21.1 | ▲9.5 |
| 運送業 | 売上額 | ▲13.7 | ▲12.3 | ▲3.5 | ▲24.2 | ▲6.3 | ±0.0 | +3.8 | +1.2 | ±0.0 | +12.2 | +13.6 | ▲22.5 | ▲36.1 |
| | 採算 | ▲37.1 | ▲30.7 | ▲25.0 | ▲42.5 | ▲38.0 | ▲29.6 | ▲25.7 | ▲35.0 | ▲18.7 | ▲28.4 | ▲20.0 | ▲20.0 | ±0.0 |
| | 資金繰り | ▲34.1 | ▲21.4 | ▲20.5 | ▲26.4 | ▲19.0 | ▲14.9 | ▲14.1 | ▲12.5 | ▲11.3 | ▲7.3 | ▲7.4 | ▲12.5 | ▲5.1 |
| 自動車 整備業 | 売上額 | ▲19.3 | ▲25.6 | ▲25.6 | ▲32.2 | ▲24.5 | ▲27.6 | ▲25.7 | ▲20.8 | ▲5.6 | ▲10.2 | ▲9.2 | ▲16.9 | ▲7.7 |
| | 採算 | ▲16.9 | ▲22.8 | ▲22.0 | ▲31.3 | ▲34.4 | ▲38.0 | ▲36.8 | ▲36.5 | ▲26.2 | ▲27.2 | ▲23.0 | ▲27.1 | ▲4.1 |
| | 資金繰り | ▲12.6 | ▲17.5 | ▲14.1 | ▲15.3 | ▲15.5 | ▲16.3 | ▲18.5 | ▲17.7 | ▲11.5 | ▲14.4 | ▲11.8 | ▲16.1 | ▲4.3 |
| 洗濯・ 理美容業 | 売上額 | ▲18.1 | ▲38.1 | ▲35.3 | ▲53.8 | ▲21.1 | ▲23.5 | ▲26.2 | ▲20.5 | ▲6.0 | ▲5.5 | ▲11.8 | ▲15.4 | ▲3.6 |
| | 採算 | ▲24.0 | ▲33.0 | ▲32.0 | ▲47.9 | ▲30.9 | ▲32.8 | ▲38.0 | ▲37.4 | ▲25.3 | ▲23.8 | ▲25.1 | ▲28.9 | ▲3.8 |
| | 資金繰り | ▲16.7 | ▲21.2 | ▲18.7 | ▲31.6 | ▲18.2 | ▲17.1 | ▲19.5 | ▲19.6 | ▲12.2 | ▲14.4 | ▲13.1 | ▲17.9 | ▲4.8 |
| その他 | 売上額 | ▲3.7 | ▲20.9 | ▲12.0 | ▲26.2 | ▲7.4 | ▲10.0 | ▲11.5 | ▲9.6 | +0.9 | ▲0.8 | ▲2.5 | ▲6.1 | ▲3.6 |
| | 採算 | ▲15.8 | ▲23.0 | ▲18.2 | ▲32.4 | ▲19.6 | ▲21.4 | ▲26.3 | ▲22.7 | ▲15.4 | ▲15.8 | ▲15.5 | ▲17.2 | ▲1.7 |
| | 資金繰り | ▲11.2 | ▲19.3 | ▲11.7 | ▲21.7 | ▲7.3 | ▲12.8 | ▲14.3 | ▲11.0 | ▲5.8 | ▲10.7 | ▲7.0 | ▲10.9 | ▲3.9 |

3. 地区別の状況

(図5-4) 地区別状況 (売上額・採算) —前年同期比—



〈表5-3〉地区別の動き（売上額・採算） —前年同期比—

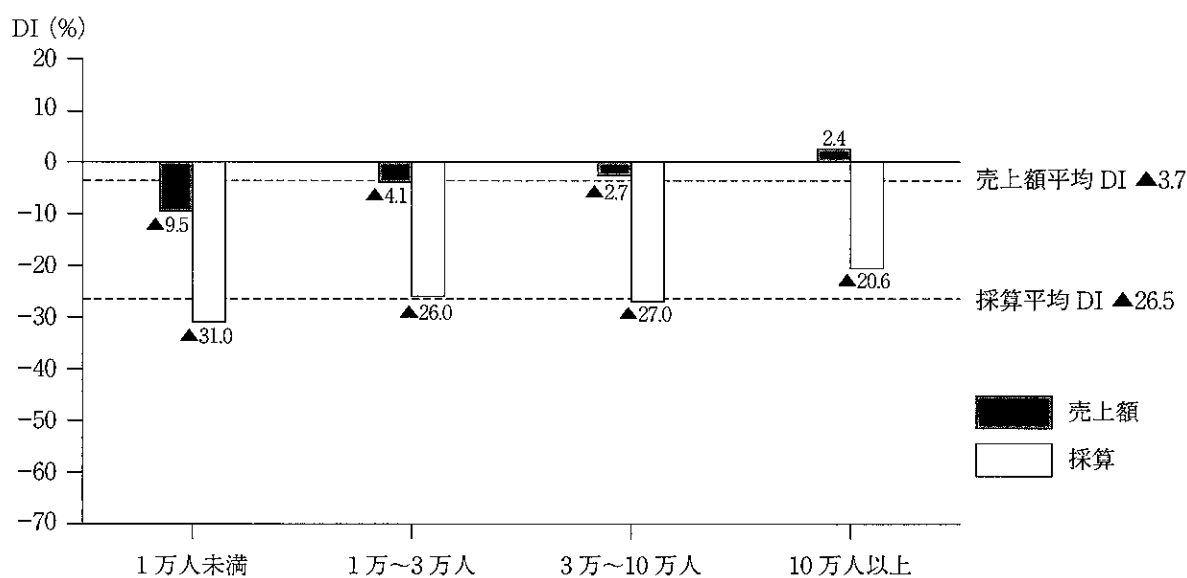
(DI)

| 地区 | 項目 | 2021年 | | | 2022年 | | | 2023年 | | | | 2024年 | | |
|-----|-----|-------|-------|-------|-------|-------|-------|-------|-------|-------|-------|-------|-------|-------|
| | | 4~6 | 7~9 | 10~12 | 1~3 | 4~6 | 7~9 | 10~12 | 1~3 | 4~6 | 7~9 | 10~12 | 1~3 | 対前期 |
| 全体 | 売上額 | ▲15.9 | ▲41.3 | ▲26.3 | ▲46.0 | ▲6.0 | ▲7.9 | ▲7.4 | ▲2.6 | +14.5 | +14.0 | +5.1 | ▲3.7 | ▲8.8 |
| | 採算 | ▲29.7 | ▲41.8 | ▲32.2 | ▲49.8 | ▲32.2 | ▲35.9 | ▲36.7 | ▲38.2 | ▲21.8 | ▲21.5 | ▲23.2 | ▲26.5 | ▲3.3 |
| 北海道 | 売上額 | ▲36.8 | ▲43.1 | ▲29.4 | ▲49.5 | ▲13.5 | ▲0.9 | ▲14.6 | ▲8.5 | ▲9.0 | +8.2 | ▲7.2 | ▲13.4 | ▲6.2 |
| | 採算 | ▲49.0 | ▲46.3 | ▲35.2 | ▲57.3 | ▲31.5 | ▲19.8 | ▲29.1 | ▲37.2 | ▲34.0 | ▲24.6 | ▲34.2 | ▲30.8 | +3.4 |
| 東北 | 売上額 | ▲20.5 | ▲45.6 | ▲29.1 | ▲48.9 | ▲14.2 | ▲15.3 | ▲18.7 | ▲17.1 | +11.7 | +18.3 | ▲0.6 | ▲7.6 | ▲7.0 |
| | 採算 | ▲31.1 | ▲44.4 | ▲39.8 | ▲53.1 | ▲38.1 | ▲43.2 | ▲42.8 | ▲46.7 | ▲29.7 | ▲19.4 | ▲26.7 | ▲33.4 | ▲6.7 |
| 関東 | 売上額 | ▲8.9 | ▲42.8 | ▲22.4 | ▲40.0 | ▲0.2 | +0.2 | +3.0 | +3.3 | +19.0 | +20.5 | +10.5 | +1.2 | ▲9.3 |
| | 採算 | ▲28.1 | ▲42.5 | ▲28.6 | ▲47.7 | ▲30.7 | ▲36.9 | ▲34.9 | ▲38.6 | ▲20.3 | ▲17.8 | ▲21.4 | ▲24.4 | ▲3.0 |
| 中部 | 売上額 | ▲12.5 | ▲40.7 | ▲22.7 | ▲45.3 | +6.1 | ▲9.5 | ▲6.7 | ▲1.4 | +4.4 | +12.8 | +6.7 | ▲11.0 | ▲17.7 |
| | 採算 | ▲28.5 | ▲41.5 | ▲34.3 | ▲53.0 | ▲28.6 | ▲35.7 | ▲42.5 | ▲40.6 | ▲23.9 | ▲25.2 | ▲28.7 | ▲35.0 | ▲6.3 |
| 近畿 | 売上額 | ▲17.1 | ▲34.1 | ▲31.2 | ▲43.7 | ▲10.3 | ▲16.1 | ▲14.8 | ▲8.4 | +13.3 | +2.0 | +2.2 | ▲2.0 | ▲4.2 |
| | 採算 | ▲30.3 | ▲35.1 | ▲36.0 | ▲49.4 | ▲33.5 | ▲38.5 | ▲40.4 | ▲39.7 | ▲24.3 | ▲32.1 | ▲28.7 | ▲28.5 | +0.2 |
| 中国 | 売上額 | ▲11.3 | ▲38.3 | ▲31.6 | ▲54.9 | ▲10.4 | ▲10.8 | ▲16.2 | ▲4.4 | +16.3 | +3.5 | +3.6 | ▲8.4 | ▲12.0 |
| | 採算 | ▲24.4 | ▲41.1 | ▲27.7 | ▲50.7 | ▲24.2 | ▲31.3 | ▲35.6 | ▲37.3 | ▲15.8 | ▲25.0 | ▲16.9 | ▲23.1 | ▲6.2 |
| 四国 | 売上額 | ▲19.5 | ▲45.7 | ▲31.4 | ▲50.4 | ▲9.2 | ▲4.5 | ▲10.1 | ▲8.3 | +17.8 | +14.5 | +0.4 | ▲9.6 | ▲10.0 |
| | 採算 | ▲31.0 | ▲41.6 | ▲33.2 | ▲51.3 | ▲38.1 | ▲34.5 | ▲36.9 | ▲41.6 | ▲24.2 | ▲21.3 | ▲22.6 | ▲22.5 | +0.1 |
| 九州 | 売上額 | ▲21.5 | ▲40.8 | ▲23.2 | ▲47.2 | ▲8.5 | ▲8.9 | ▲1.8 | +6.9 | +20.3 | +18.0 | +8.0 | +3.3 | ▲4.7 |
| | 採算 | ▲29.6 | ▲43.3 | ▲29.4 | ▲46.2 | ▲33.3 | ▲34.1 | ▲30.4 | ▲28.7 | ▲14.9 | ▲14.9 | ▲16.9 | ▲20.7 | ▲3.8 |

サービス業

4. 人口規模別の状況

〈図5-5〉人口規模別状況（売上額・採算） —前年同期比—



〈表5-4〉人口規模別の動き（売上額・採算） —前年同期比—

(DI)

| 人口区分 | 項目 | 2021年 | | | 2022年 | | | | 2023年 | | | | 2024年 | |
|--------------|-----|-------|-------|-------|-------|-------|-------|-------|-------|-------|-------|-------|-------|-------|
| | | 4~6 | 7~9 | 10~12 | 1~3 | 4~6 | 7~9 | 10~12 | 1~3 | 4~6 | 7~9 | 10~12 | 1~3 | 対前期 |
| 全体 | 売上額 | ▲15.9 | ▲41.3 | ▲26.3 | ▲46.0 | ▲6.0 | ▲7.9 | ▲7.4 | ▲2.6 | +14.5 | +14.0 | +5.1 | ▲3.7 | ▲8.8 |
| | 採算 | ▲29.7 | ▲41.8 | ▲32.2 | ▲49.8 | ▲32.2 | ▲35.9 | ▲36.7 | ▲38.2 | ▲21.8 | ▲21.5 | ▲23.2 | ▲26.5 | ▲3.3 |
| 1万人未満 | 売上額 | ▲20.6 | ▲42.9 | ▲27.0 | ▲45.3 | ▲8.7 | ▲11.3 | ▲13.4 | ▲9.8 | +9.3 | +7.6 | +3.7 | ▲9.5 | ▲13.2 |
| | 採算 | ▲33.1 | ▲43.3 | ▲35.1 | ▲52.2 | ▲30.8 | ▲36.6 | ▲40.5 | ▲40.0 | ▲22.6 | ▲19.1 | ▲21.6 | ▲31.0 | ▲9.4 |
| 1万人以上~3万人未満 | 売上額 | ▲16.4 | ▲41.1 | ▲25.3 | ▲50.6 | ▲4.2 | ▲5.8 | ▲0.8 | ▲2.3 | +15.6 | +17.9 | +6.6 | ▲4.1 | ▲10.7 |
| | 採算 | ▲29.2 | ▲43.1 | ▲34.0 | ▲53.1 | ▲31.5 | ▲33.3 | ▲33.6 | ▲36.4 | ▲21.6 | ▲20.8 | ▲24.2 | ▲26.0 | ▲1.8 |
| 3万人以上~10万人未満 | 売上額 | ▲14.7 | ▲40.5 | ▲27.5 | ▲41.2 | ▲4.5 | ▲7.4 | ▲10.3 | ▲0.5 | +16.5 | +14.1 | +3.8 | ▲2.7 | ▲6.5 |
| | 採算 | ▲30.1 | ▲39.3 | ▲29.8 | ▲45.9 | ▲32.2 | ▲37.8 | ▲37.9 | ▲37.9 | ▲22.8 | ▲23.1 | ▲23.9 | ▲27.0 | ▲3.1 |
| 10万人以上 | 売上額 | ▲12.9 | ▲41.4 | ▲24.9 | ▲47.7 | ▲9.5 | ▲8.6 | ▲6.4 | +1.3 | +14.2 | +13.7 | +6.8 | +2.4 | ▲4.4 |
| | 採算 | ▲26.1 | ▲42.6 | ▲30.6 | ▲49.2 | ▲34.5 | ▲35.8 | ▲35.4 | ▲40.6 | ▲19.3 | ▲21.8 | ▲21.5 | ▲20.6 | +0.9 |

5. 従業員規模別の状況

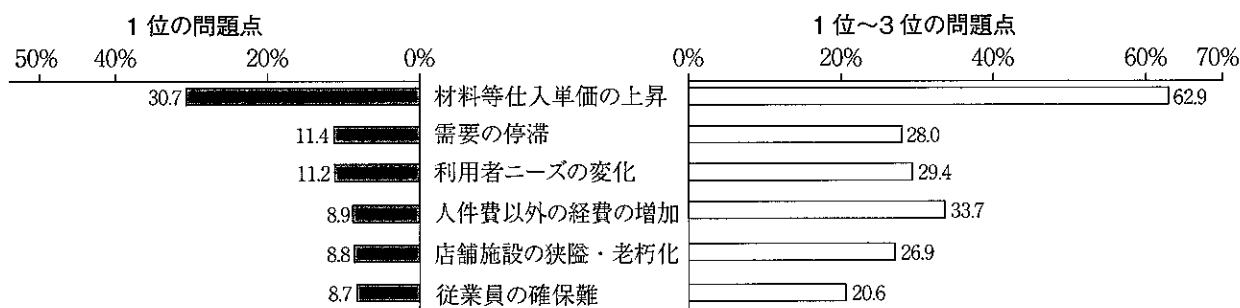
〈表5-5〉従業員規模別の動き（売上額・採算） —前年同期比—

(DI)

| | 項目 | 2021年 | | | 2022年 | | | | 2023年 | | | | 2024年 | |
|-----------|-----|-------|-------|-------|-------|-------|-------|-------|-------|-------|-------|-------|-------|-------|
| | | 4~6 | 7~9 | 10~12 | 1~3 | 4~6 | 7~9 | 10~12 | 1~3 | 4~6 | 7~9 | 10~12 | 1~3 | 対前期 |
| 全体 | 売上額 | ▲15.9 | ▲41.3 | ▲26.3 | ▲46.0 | ▲6.0 | ▲7.9 | ▲7.4 | ▲2.6 | +14.5 | +14.0 | +5.1 | ▲3.7 | ▲8.8 |
| | 採算 | ▲29.7 | ▲41.8 | ▲32.2 | ▲49.8 | ▲32.2 | ▲35.9 | ▲36.7 | ▲38.2 | ▲21.8 | ▲21.5 | ▲23.2 | ▲26.5 | ▲3.3 |
| 2人以下 | 売上額 | ▲20.2 | ▲45.4 | ▲29.5 | ▲48.5 | ▲9.5 | ▲11.0 | ▲10.4 | ▲4.8 | +12.9 | +12.4 | +3.2 | ▲4.4 | ▲7.6 |
| | 採算 | ▲32.1 | ▲44.4 | ▲34.4 | ▲51.2 | ▲33.6 | ▲37.6 | ▲38.3 | ▲39.3 | ▲22.1 | ▲21.8 | ▲24.2 | ▲27.1 | ▲2.9 |
| 3人~5人以下 | 売上額 | ▲11.7 | ▲32.6 | ▲17.0 | ▲46.2 | ▲0.7 | ▲2.7 | ±0.0 | +1.6 | +22.7 | +19.5 | +10.8 | ▲1.0 | ▲11.8 |
| | 採算 | ▲28.1 | ▲38.0 | ▲24.4 | ▲48.4 | ▲31.8 | ▲36.0 | ▲32.3 | ▲39.9 | ▲23.1 | ▲18.4 | ▲20.4 | ▲27.7 | ▲7.3 |
| 6人~10人以下 | 売上額 | +6.3 | ▲22.6 | ▲14.0 | ▲31.0 | +9.7 | ±0.0 | ▲1.7 | +3.3 | +16.7 | +10.8 | +6.9 | ▲11.3 | ▲18.2 |
| | 採算 | ▲8.6 | ▲22.4 | ▲21.1 | ▲37.2 | ▲20.5 | ▲26.8 | ▲29.7 | ▲23.6 | ▲18.4 | ▲20.8 | ▲14.5 | ▲21.8 | ▲7.3 |
| 11人~20人以下 | 売上額 | +12.3 | ▲23.5 | ▲22.5 | ▲25.0 | +20.0 | +20.9 | +18.3 | +13.7 | +9.2 | +25.8 | +20.0 | +3.8 | ▲16.2 |
| | 採算 | ▲23.4 | ▲30.9 | ▲31.3 | ▲56.2 | ▲17.4 | ▲21.9 | ▲32.4 | ▲35.6 | ▲18.5 | ▲32.8 | ▲23.6 | ▲21.2 | +2.4 |
| 21人~50人以下 | 売上額 | +18.7 | ▲19.5 | ▲8.5 | ▲4.5 | +25.5 | +29.2 | +12.8 | +16.6 | +19.5 | +35.2 | +22.2 | +19.4 | ▲2.8 |
| | 採算 | ▲10.2 | ▲34.8 | ▲38.3 | ▲29.5 | ▲19.1 | ▲2.1 | ▲27.7 | ▲18.8 | ▲5.6 | ▲16.2 | ▲25.0 | ±0.0 | +25.0 |

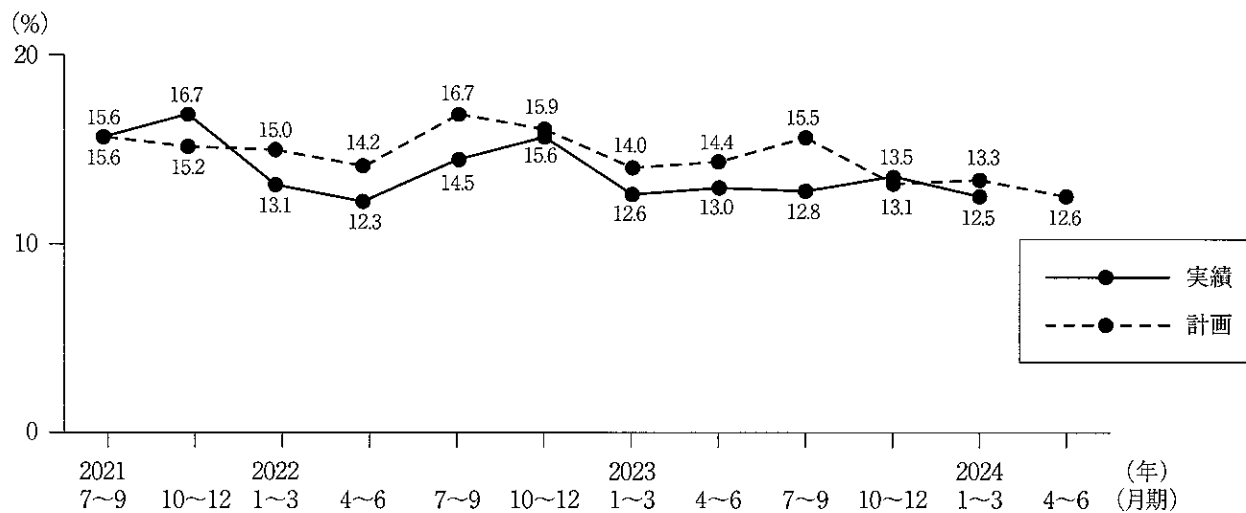
6. 経営上の問題点

〈図5-6〉経営上の問題点の状況（1位と1位~3位）



7. 設備投資の状況

〈図 5 - 7〉 設備投資の状況（実績・計画）



〈表 5 - 6〉 設備投資内訳

(%、上段：実施、下段：計画)

| | | 2022年 | 2023年 | | | | 2024年 | |
|---------|---------|-------|-------|------|------|-------|-------|------|
| | | 10~12 | 1~3 | 4~6 | 7~9 | 10~12 | 1~3 | 4~6 |
| 実施した | 土地 | 15.6 | 12.6 | 13.0 | 12.8 | 13.5 | 12.5 | |
| | | 15.9 | 14.0 | 14.4 | 15.5 | 13.1 | 13.3 | 12.6 |
| | 建物 | 4.9 | 1.9 | 1.9 | 2.5 | 3.9 | 3.1 | |
| | | 3.9 | 5.7 | 6.5 | 4.7 | 2.7 | 5.0 | 4.2 |
| | サービス | 19.2 | 17.5 | 16.7 | 16.6 | 21.2 | 17.3 | |
| | | 23.1 | 24.6 | 24.7 | 22.5 | 23.5 | 23.7 | 25.4 |
| | 車両・運搬具 | 37.0 | 34.1 | 33.6 | 30.5 | 31.1 | 29.7 | |
| 40.8 | | 38.8 | 38.0 | 38.8 | 37.1 | 36.4 | 35.3 | |
| 付帯施設 | 19.4 | 17.7 | 25.7 | 23.2 | 18.7 | 23.5 | | |
| | 18.3 | 20.1 | 19.9 | 20.7 | 19.2 | 19.5 | 22.3 | |
| 計画している | OA機器 | 19.6 | 21.1 | 13.2 | 18.3 | 14.2 | 14.4 | |
| | | 17.2 | 15.9 | 16.0 | 15.1 | 18.7 | 13.7 | 14.7 |
| | 福利厚生施設 | 19.8 | 16.6 | 17.2 | 13.4 | 15.3 | 14.2 | |
| | | 16.4 | 16.9 | 17.4 | 15.4 | 14.9 | 17.7 | 16.9 |
| | その他 | 1.3 | 1.9 | 1.3 | 2.2 | 1.0 | 0.6 | |
| | | 2.0 | 2.2 | 2.2 | 2.0 | 1.6 | 1.3 | 1.7 |
| | 実施していない | 14.3 | 15.0 | 14.6 | 15.0 | 16.6 | 15.9 | |
| 17.0 | | 19.2 | 15.0 | 14.0 | 12.5 | 15.8 | 16.7 | |
| 計画していない | 84.4 | 87.4 | 87.0 | 87.2 | 86.5 | 87.5 | | |
| | 84.1 | 86.0 | 85.6 | 84.5 | 86.9 | 86.7 | 87.4 | |

2024年1～3月期

中小企業景況調査報告書

2024年4月

全国商工会連合会
〒100-0006 東京都千代田区有楽町1-7-1
有楽町電気ビル北館19階

TEL 03 (6268) 0085

FAX 03 (6268) 0997