

# 中小企業 景況調査報告書

2024年

4月 ▶ 6月期

2024年7月

全国商工会連合会

## 中小企業景況調査（2024年4月～6月期）

1. 対象期間 2024年4月～6月  
(調査時点：2024年6月1日)
2. 対象企業数 商工会地区の約8,000企業
3. 回答企業数 7,732企業（回答率96.7%）

業 種	回答企業数	構成比 (%)
製 造 業	1,578	20.4
建 設 業	1,182	15.3
小 売 業	2,114	27.3
サ ー ビ ス 業	2,858	37.0
合 計	7,732	100.0

(注1) DI（前年同期比）は、売上額（完成工事額）・採算・資金繰りについて増加（上昇、好転）企業割合から減少（低下、悪化）企業割合を差し引いた値を示します。

### 4. 分析委員名簿

(順不同、敬称略)

- |     |        |                                           |
|-----|--------|-------------------------------------------|
| 委員  | 佐々木 萌音 | (内閣府 政策統括官(経済財政分析担当)付 参事官(総括担当)付 政策企画専門職) |
| 委員  | 佐倉 環   | (公益社団法人日本経済研究センター 研究本部 リサーチフェロー)          |
| 委員  | 大橋 創   | (株式会社日本政策金融公庫 総合研究所 中小企業研究第一グループ 主任研究員)   |
| 委員  | 三崎 陸   | (株式会社日本政策金融公庫 総合研究所 小企業研究第二グループ 研究員)      |
| 委員  | 百武 伸英  | (株式会社商工組合中央金庫 マーケティング部 次長)                |
| 委員  | 大窪 宗磨  | (独立行政法人中小企業基盤整備機構 広報・情報戦略統括室 総合情報戦略課 課長)  |
| *委員 | 吉本 嘉晃  | (全国商工会連合会 産業政策部 産業政策課 課長)                 |
| 事務局 | 桑本 直子  | (全国商工会連合会 産業政策部 産業政策課 企画役)                |
| 事務局 | 宮川 莉奈  | (全国商工会連合会 産業政策部 産業政策課)                    |

(注) \*印は座長

回答企業数の内訳

(1) 業種別（中分類）企業数

製 造 業			建 設 業		
業 種	企業数	構成比(%)	業 種	企業数	構成比(%)
食料品	406	25.7	総合工事業	632	53.5
飲料・飼料・たばこ	75	4.8	職別工事業	347	29.4
繊維工業	48	3.0	設備工事業	203	17.2
衣服・その他繊維製品	61	3.9			
木材・木製品	67	4.2			
家具・装備品	80	5.1			
パルプ・紙・紙加工品	27	1.7			
印刷・同関連業	79	5.0			
化学工業	25	1.6			
プラスチック製品	44	2.8			
窯業・土石製品	78	4.9			
金属製品	166	10.5			
一般機械器具	150	9.5			
電気機械器具	53	3.4			
輸送用機械器具	36	2.3			
精密機械器具	16	1.0			
その他	167	10.6			
合 計	1,578	100.0	合 計	1,182	100.0

小 売 業			サ ー ビ ス 業		
業 種	企業数	構成比(%)	業 種	企業数	構成比(%)
各種商品	86	4.1	飲食店（一般・遊興）	920	32.2
織物・衣服・身の回り品	211	10.0	宿泊業	239	8.4
飲食料品	918	43.4	運送業	79	2.8
自動車・自転車	97	4.6	自動車整備業	357	12.5
家具・建具・じゅう器	164	7.8	洗濯・理美容業	754	26.4
その他	638	30.2	その他	509	17.8
合 計	2,114	100.0	合 計	2,858	100.0

(2) 従業員数別企業数

従 業 員	製 造 業		建 設 業		小 売 業		サ ー ビ ス 業	
	企業数	構成比(%)	企業数	構成比(%)	企業数	構成比(%)	企業数	構成比(%)
0～ 2人	759	48.1	558	47.2	1,682	79.6	2,283	79.9
3～ 5	285	18.1	265	22.4	317	15.0	376	13.2
6～ 10	224	14.2	179	15.1	67	3.2	111	3.9
11～ 20	180	11.4	129	10.9	34	1.6	55	1.9
21～ 50	90	5.7	41	3.5	14	0.7	33	1.2
51～100	33	2.1	8	0.7				
101～300	7	0.4	2	0.2				
合 計	1,578	100.0	1,182	100.0	2,114	100.0	2,858	100.0

# [産業全体]

## 主要3DIは改善したものの、コスト増の懸念が続く中小企業

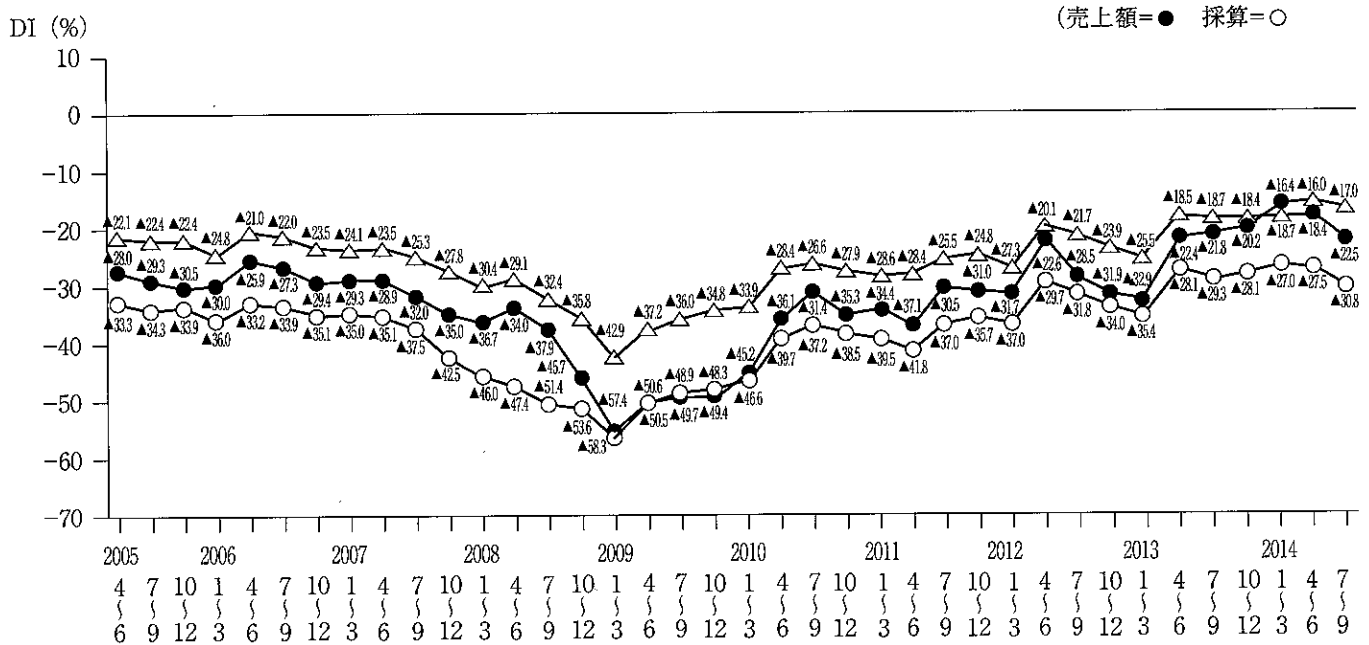
全国商工会連合会（会長：森義久）は、2024年4-6月期中小企業景況調査（約8,000企業対象、6月1日時点調査実施）の結果をとりまとめた。

2024年4-6月期の中小企業景況調査結果によると、全産業のDI（景気動向指数・前年同期比）は、売上額がマイナス9.6（前期比2.9ポイント上昇）、採算（経常利益）はマイナス26.2（同1.7ポイント上昇）、資金繰りはマイナス13.4（同3.8ポイント上昇）といずれも改善した。前回の調査ではこれら主要3DI全てが悪化した。今回の改善により採算および資金繰りDIは、ほぼ前々回23年10-12月の水準にまで戻っている。一方、主要3DIを、新型コロナから経済活動が正常化し始めた1年前の同時期と比較すると、売上額は-10.0ポイント、採算は-1.1ポイント、資金繰りが-1.5ポイントといずれも下回って推移しており、特に売上額の低下幅が大きいことがわかる。

当期の業況を製造業、建設業、小売業、サービス業の4分野でみると、今回は売上額、採算、資金繰りの主要3DIのほとんどが前回から改善しているが、唯一、製造業の採算だけが前回から悪化した。業種別に詳細をみていくと、まず製造業は売上額DIが前期比で0.2ポイント、資金繰りDIは2.0ポイントそれぞれ上昇したものの、採算DIだけは1.4ポイント低下した。業種別でみると半数以上が前回より改善しており、「印刷・同関連業」「プラスチック製品製造業」「一般機械器具製造業」は主要3DI全てが上昇している一方で、主要3DI全ての低下も4業種で見られ、業種ごとのばらつきが大きいことがわかる。建設業は完成工事額が前期比6.6ポイント、採算は3.4ポイント、資金繰りは5.9ポイント上昇し、今回は他と比較しても改善幅が大きかった。特に全体の半分以上のウェイトを占める「総合工事業」が大きく改善しており、これが全体のDIの改善に寄与している。

### 1. 主要3項目の動き

〈図1-1〉 主要景況項目



小売業は売上額が前期比 3.1 ポイント、採算は 2.5 ポイント、資金繰りも 2.5 ポイント上昇し、業種別でもほとんどが改善している。唯一、主要 3DI 全てが悪化した「家具・建具・じゅう器小売業」も低下幅は比較的小さく、全体に与える影響はさほど大きくなかった。サービス業は、売上額が対前期で 2.8 ポイント、採算は 2.4 ポイント、資金繰りが 5.0 ポイント上昇した。売上額 DI 全体の水準は -0.9 でプラスには届いてはいないものの、業種別でみると全 6 業種のうち半分の「飲食店（一般・遊興）」「運送業」「その他サービス業」でプラスを維持している。

経営上の問題点としては、今回もコスト面を 1 番の問題としてあげる経営者が多数を占める。製造業の「原材料価格の上昇」34.4%（対前期 2.2 ポイント増）、建設業「材料価格の上昇」40.1%（同 7.1 ポイント増）、小売業「仕入単価の上昇」29.7%（同 4.5 ポイント増）、サービス業「材料等仕入単価の上昇」36.2%（同 5.5 ポイント増）と、全体のほぼ 3～4 割の経営者が指摘している。また、今回は全ての業種でその割合が増加しており、進行する円安や物価上昇などを背景としたコストの問題が引き続き大きいことがわかる。

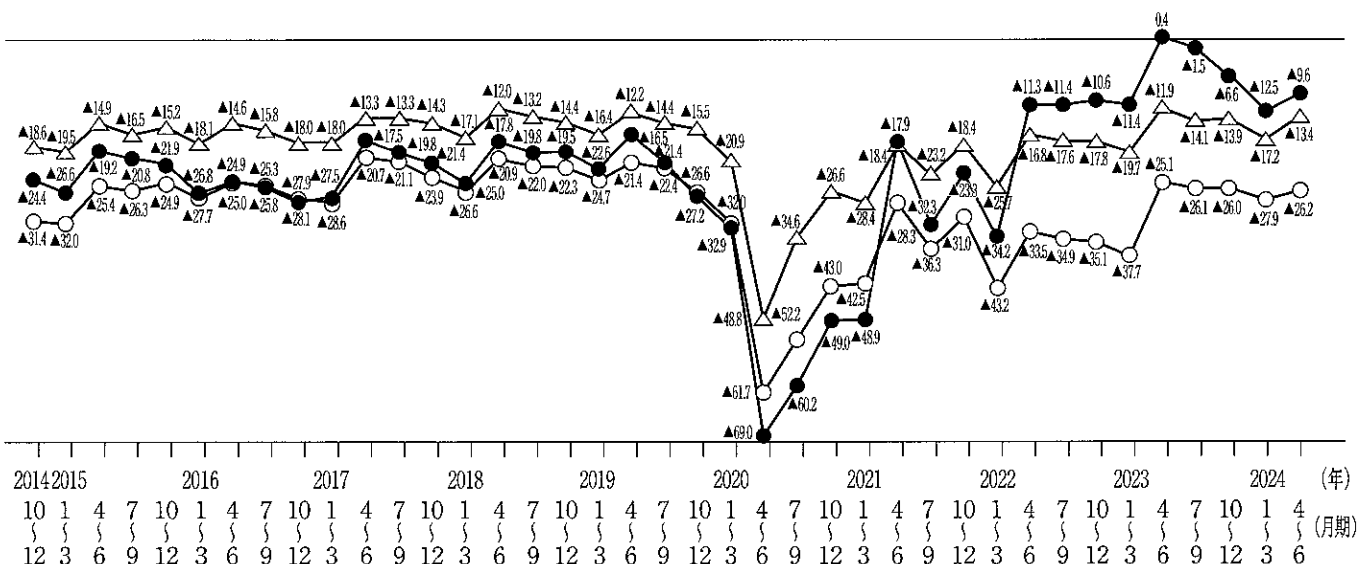
今回の調査結果では、主要 3DI に改善がみられたものの、その勢いは比較的緩やかであることが示された。加えて、最新の日銀短観（2024 年 6 月）の調査結果では、中小企業の業況判断 DI は、物価や人件費の上昇などを背景としたコストの増加や人手不足の深刻化により、特に非製造業において「先行き」の見通しが悪化しており、今後の中小企業景況の動向には引き続き注意が必要である。

（注）DI（景気動向指数）は各調査項目について、増加（好転）企業割合から減少（悪化）企業割合を差し引いた値を示す。

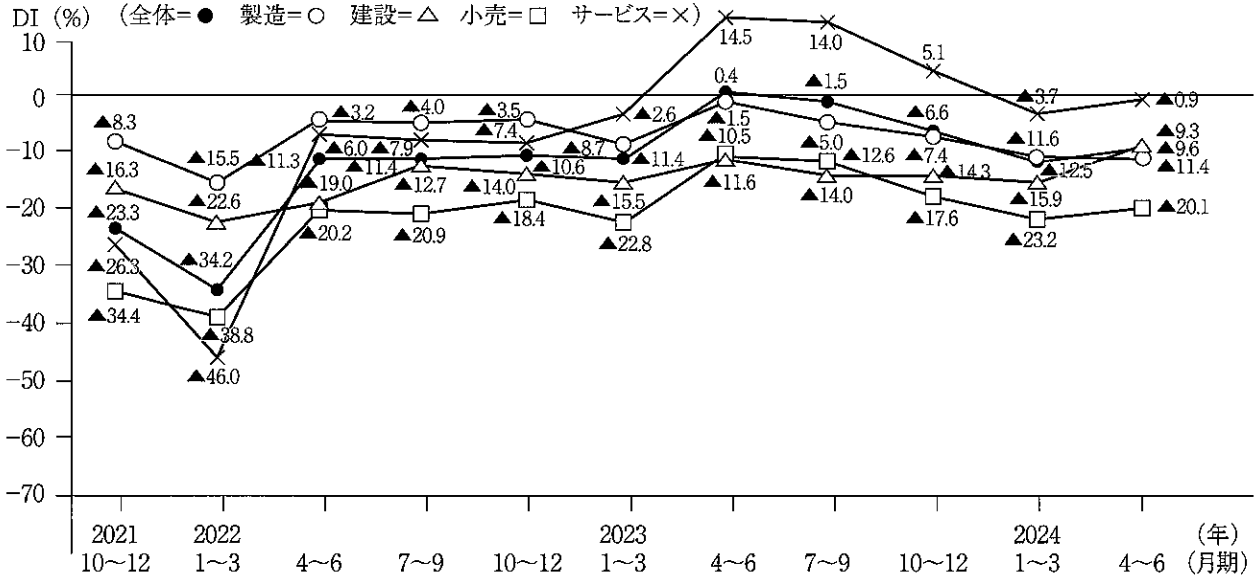
連絡先 産業政策課 宮川、桑本 TEL 03 - 6268 - 0085（直通）

の動き 一前年同期比一

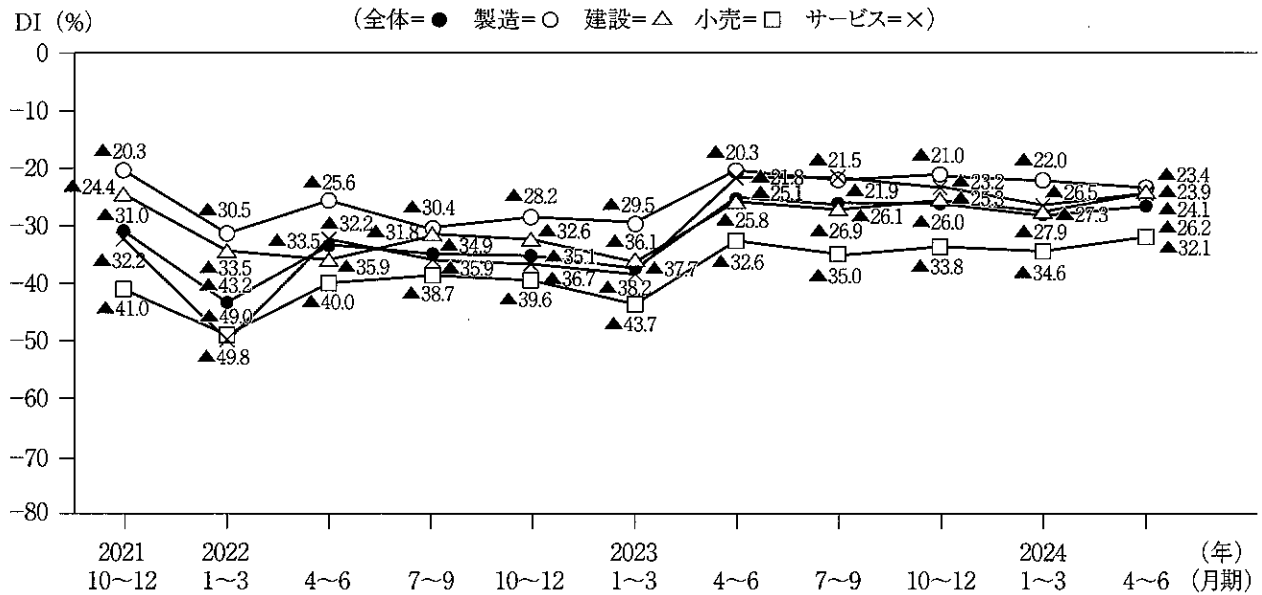
資金繰り = △



〈図1-2〉売上（完成工事）額 前年同期比

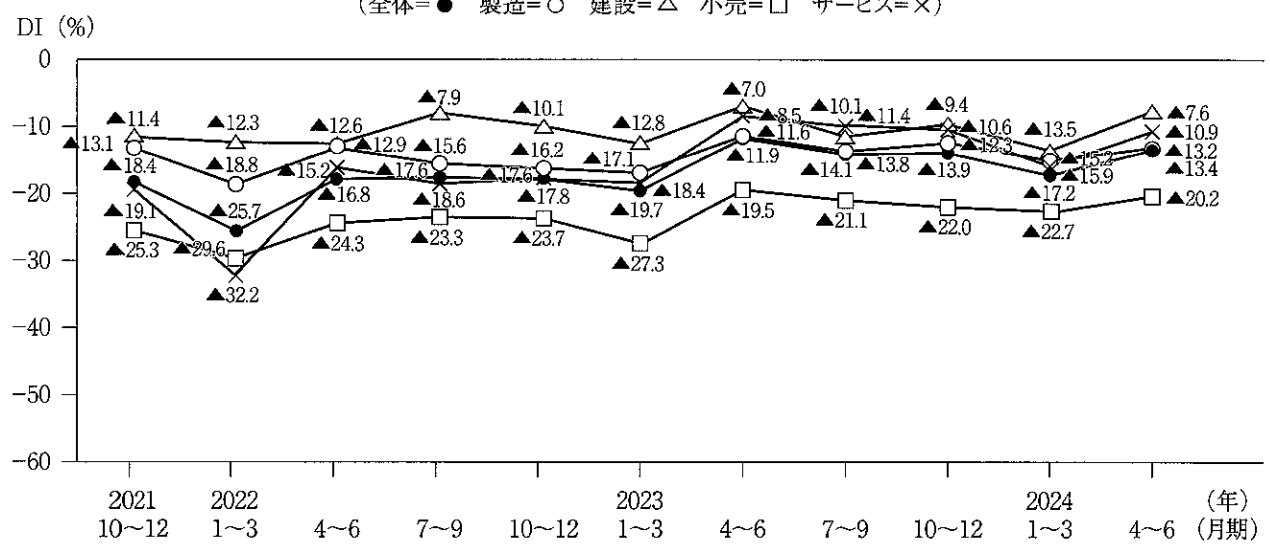


〈図1-3〉採算 前年同期比



〈図1-4〉資金繰り —前年同期比—

(全体=● 製造=○ 建設=△ 小売=□ サービス=×)



# 製造業

## 採算 DI は前期から悪化した製造業

2024年4-6月期の製造業の主要3DIは、売上（加工）額DIはマイナス11.4（前期比0.2ポイント上昇）、採算（経常利益）DIはマイナス23.4（同1.4ポイント下落）、資金繰りDIはマイナス13.2（同2.0ポイント上昇）となった。資金繰りはやや改善したものの、売上額はほぼ横ばい、採算はやや悪化という結果だった。DIを1年前の同時期と比較すると、売上は-9.9ポイント、採算は-3.1ポイント、資金繰りは-1.6ポイントといずれも下回り、特に売上額DIは大きく下回っていることがわかる。また、DIの内訳をみると、売上額では当期が前年より「増加・上昇・好転」したという割合が微減（-0.1）していることがわかるが、「減少・低下・悪化」したという回答の減少幅がそれより大きい（-0.3）ため、DI全体はわずかに改善する結果となっている。反対に、採算は「増加・上昇・好転」、「減少・低下・悪化」の割合が共に増加していることが特徴的であった（それぞれ0.9ポイント、2.3ポイント）。

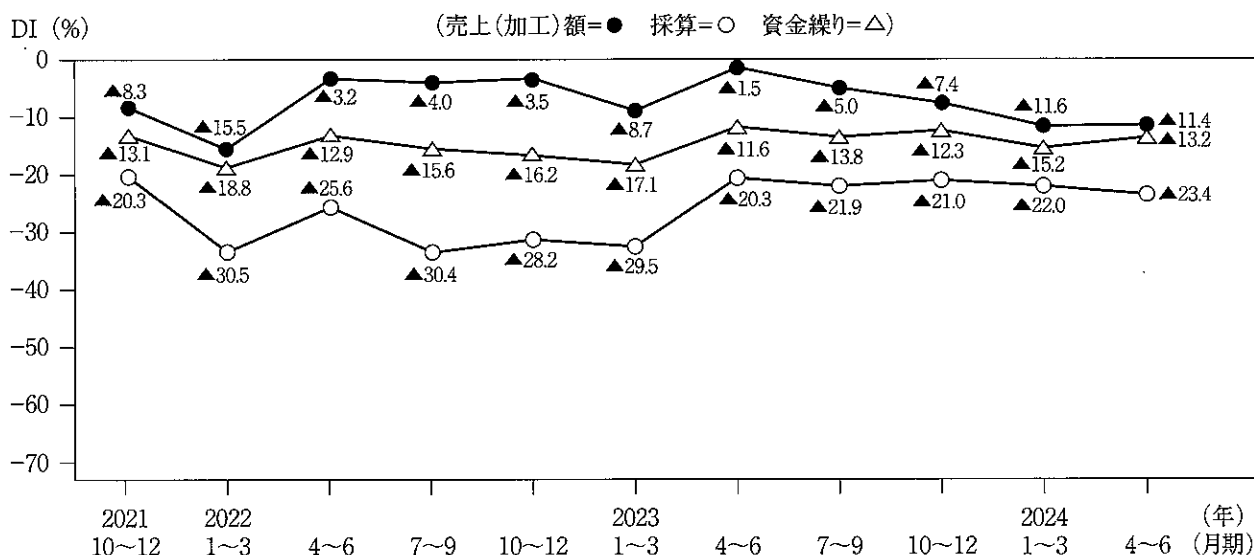
DIを業種別にみると、全17業種のうち売上額DIは8業種、採算は10業種、資金繰りでは9業種が改善しており、2桁を超える改善幅を示す業種も複数みられる。また、「印刷・同関連業」、「プラスチック製品製造業」、「一般機械器具製造業」は主要3DI全てが改善している一方で、「家具・装備品製造業」「化学工業」「窯業・土石製品製造業」「金属製品製造業」は全てが悪化しており、依然として業種によるばらつきは大きい。また、製造業で水準自体がプラスを維持しているのは、「食料製造業」および「飲料・飼料・たばこ製造業」の売上額（それぞれ0.7、17.3）と「パルプ・紙・紙加工品製造業」の採算と資金繰り（それぞれ7.4、18.5）だった。

地域別で前回より改善したのは、全8地域中、売上額は4地域（東北、中部、中国、九州）、採算では3地域（関東、中部、近畿）だったが、資金繰りは近畿を除く7地域とほぼ全てで改善した。また、「中部」では主要3DI全てが改善している（売上額3.6ポイント、採算4.7ポイント、資金繰り6.9ポイントそれぞれ上昇）。人口規模別でみると、今回改善がみられたのは、売上額と資金繰りは全4区分中半分の2区分、採算では1区分のみにとどまっている。このうち「人口一万人～三万人未満の地区」は主要3DI全てが改善している一方で、それより小さい「人口一万人未満の地区」では全てが悪化しており、区分による明確な特徴はみられなかった。同様に、従業員規模別でも区分による明確な特徴はみられない。今回、売上額と採算が改善した区分は全7区分中半数以下だったが（それぞれ3区分、2区分）、資金繰りだけは5区分で改善を示した。

経営上の問題点の推移をみると、1番の問題点としてあげられているのは11期連続で「原材料価格の上昇」が1位となり、3割を超える経営者が指摘していることがわかる（34.4%）。割合は前回と比較すると2.2ポイント増加しており、他の項目と比較しても今回は一番大きく増加した。2位も前回と変わらず「需要の停滞」だったが、対前期で-0.6ポイントわずかに減少し、15.5%であった。3位、4位は前回と入れ替わり「生産設備の不足・老朽化」（9.4%）、「従業員の確保難」（7.1%）と続く。従業員の確保難は対前期-3.3ポイントと他の項目と比べ大きく割合が減少している一方で、前は減少した「原材料価格の上昇」と「原材料費・人件費以外の経費の増加」といったコスト面の項目が再び増加の傾向を示したことが特徴的である。

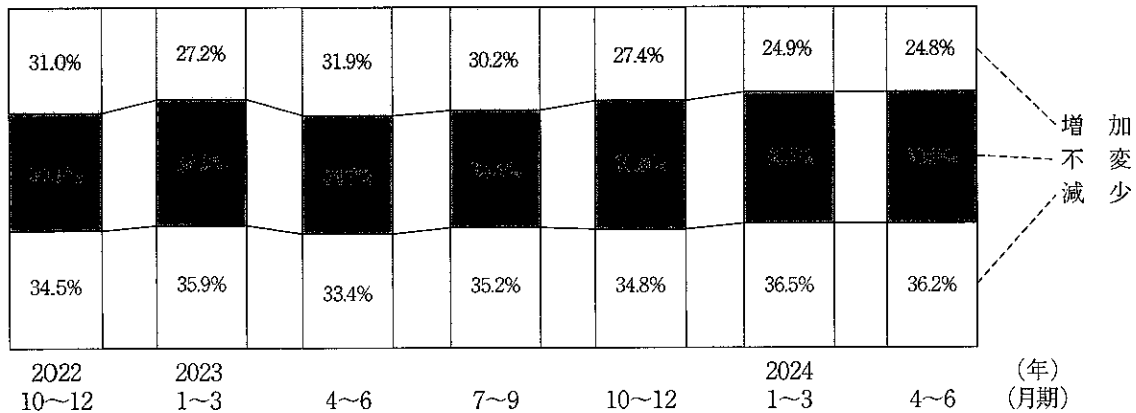
### 1. 主要3項目の動き

〈図2-1〉 主要景況項目の推移 —前年同期比—

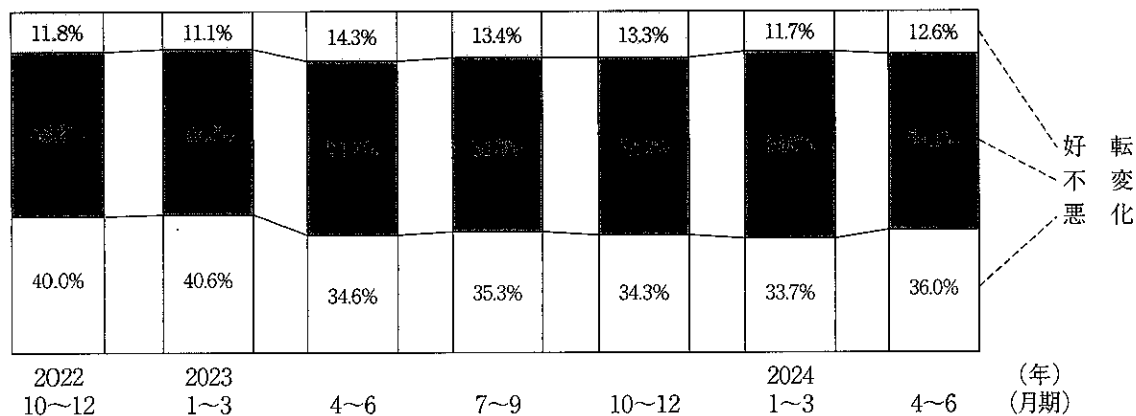




〈図 2 - 2〉 売上額の状況 —前年同期比—



〈図 2 - 3〉 採算の状況 —前年同期比—



〈表 2 - 1〉 売上額推移

S 54年7月~ S 55年6月	月 別 推 移		期 別 推 移		
	月平均(千円)	月別指数	期平均(千円)	前期比(%)	前年同期比(%)
	14937.7	100.00			
2021年7月	13387.5	89.62	37600.9	5.12	0.33
8月	11660.8	78.06			
9月	12335.8	82.58			
10月	12812.1	85.77	37877.7	0.74	-6.13
11月	12088.7	80.93			
12月	13930.9	93.26			
2022年1月	11306.7	75.69	34863.7	-7.96	-2.45
2月	11367.1	76.10			
3月	14829.9	99.28			
4月	14451.8	96.75	41300.2	18.46	15.46
5月	13500.2	90.38			
6月	14212.2	95.14			
7月	13491.2	90.32	39899.5	-3.39	6.11
8月	12462.3	83.43			
9月	15875.5	106.28			
10月	15412.9	103.18	45720.0	14.59	20.70
11月	14716.0	98.52			
12月	15891.0	106.38			
2023年1月	12675.2	84.85	40562.1	-11.28	16.34
2月	13442.9	89.99			
3月	17212.8	115.23			
4月	13920.9	93.19	40002.7	-1.38	-3.14
5月	12443.2	83.30			
6月	17370.0	116.28			
7月	14417.3	96.52	41144.0	2.85	3.12
8月	12577.5	84.20			
9月	15138.8	101.35			
10月	15243.1	102.04	45736.8	11.16	0.04
11月	14885.9	99.65			
12月	16772.8	112.28			
2024年1月	14559.9	97.47	41714.1	-8.80	2.84
2月	13362.1	89.45			
3月	14728.4	98.60			
4月	13880.4	92.92	40387.2	-3.18	0.96
5月	13055.8	87.40			
6月	13451.0	90.05			

## 2. 業種別の状況

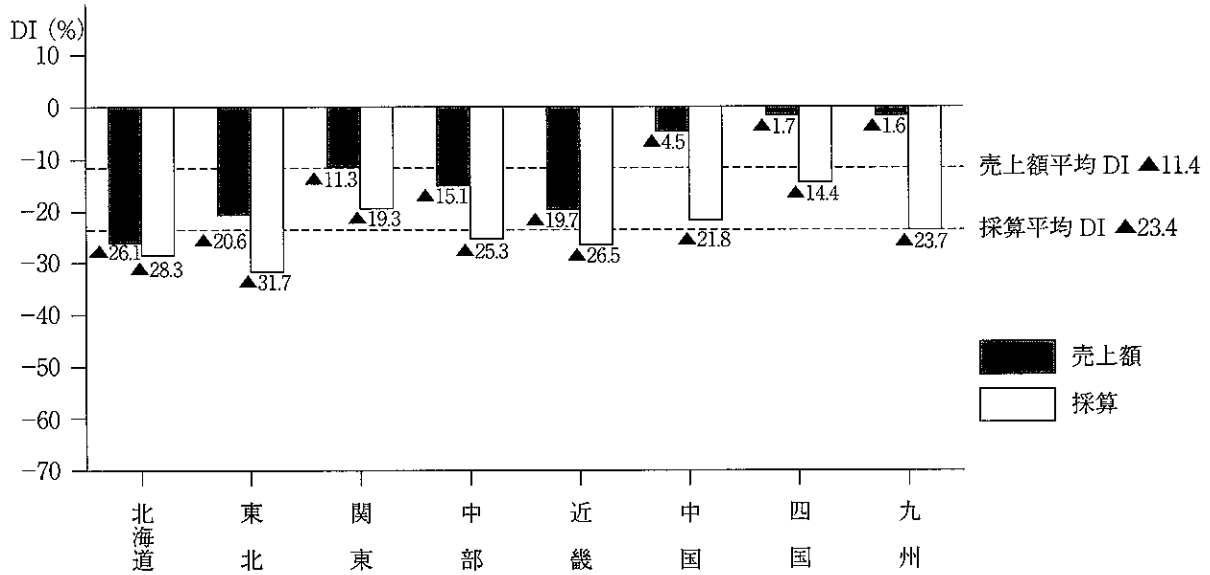
(表 2 - 2) 業種別の動き ー前年同期比ー

(DI)

業 種	項 目	2021年		2022年				2023年				2024年		
		7～9	10～12	1～3	4～6	7～9	10～12	1～3	4～6	7～9	10～12	1～3	4～6	対前期
全 体	売上額	▲12.6	▲ 8.3	▲15.5	▲ 3.2	▲ 4.0	▲ 3.5	▲ 8.7	▲ 1.5	▲ 5.0	▲ 7.4	▲11.6	▲11.4	+ 0.2
	採算	▲23.2	▲20.3	▲30.5	▲25.6	▲30.4	▲28.2	▲29.5	▲20.3	▲21.9	▲21.0	▲22.0	▲23.4	▲ 1.4
	資金繰り	▲15.1	▲13.1	▲18.8	▲12.9	▲15.6	▲16.2	▲17.1	▲11.6	▲13.8	▲12.3	▲15.2	▲13.2	+ 2.0
食 料 品	売上額	▲28.5	▲23.0	▲25.5	+ 6.3	▲ 3.2	+ 4.6	+ 0.2	+14.1	+10.8	+ 8.2	+ 4.7	+ 0.7	▲ 4.0
	採算	▲33.5	▲32.8	▲46.6	▲30.1	▲37.2	▲31.6	▲31.8	▲23.6	▲20.3	▲18.3	▲15.8	▲19.7	▲ 3.9
	資金繰り	▲21.2	▲21.0	▲24.7	▲10.9	▲17.6	▲16.6	▲20.1	▲11.8	▲ 9.4	▲12.0	▲11.8	▲ 7.9	+ 3.9
飲料・飼料・ たばこ	売上額	▲40.0	▲11.7	+10.2	+28.2	+34.5	+37.1	+35.5	+46.1	+40.7	+31.8	+ 4.5	+17.3	+12.8
	採算	▲50.0	▲23.4	▲10.4	+ 4.7	▲ 3.2	+ 6.5	▲ 4.8	+ 6.1	+ 1.6	+ 1.6	▲15.1	▲10.7	+ 4.4
	資金繰り	▲20.0	▲15.0	▲ 6.8	▲ 3.2	▲ 1.6	▲ 1.6	▲ 3.2	+ 7.6	▲ 7.9	▲ 4.6	± 0.0	▲ 8.0	▲ 8.0
織 維 工 業	売上額	▲ 2.4	▲ 9.6	▲26.2	▲ 6.6	+ 6.4	± 0.0	▲ 4.4	▲ 4.8	▲17.1	▲15.0	▲15.4	▲14.6	+ 0.8
	採算	▲21.9	▲19.0	▲36.6	▲21.7	▲25.5	▲34.0	▲17.4	▲ 9.5	▲17.5	▲15.0	▲25.6	▲31.3	▲ 5.7
	資金繰り	▲ 4.9	▲20.9	▲26.9	▲15.6	▲21.7	▲29.8	▲22.8	▲17.1	▲22.5	▲20.5	▲26.3	▲ 8.5	17.8
衣服・その他 織 維 製 品	売上額	▲31.6	▲24.7	▲33.8	▲18.5	+ 4.3	+ 1.5	▲14.5	± 0.0	▲ 6.5	▲11.3	▲11.3	▲13.1	▲ 1.8
	採算	▲26.3	▲36.8	▲35.5	▲15.8	▲17.7	▲21.8	▲22.1	▲22.6	▲25.8	▲22.6	▲22.6	▲16.4	+ 6.2
	資金繰り	▲24.0	▲21.1	▲27.7	▲14.3	▲16.0	▲20.6	▲23.6	▲ 4.9	▲ 9.9	▲13.1	▲17.8	▲11.7	+ 6.1
木 材 ・ 木 製 品	売上額	▲ 6.0	▲17.0	▲ 6.2	▲ 6.9	▲23.0	▲26.1	▲16.0	▲19.4	▲30.0	▲14.2	▲30.3	▲20.9	+ 9.4
	採算	▲22.8	▲17.0	▲25.3	▲17.8	▲32.4	▲30.2	▲36.0	▲12.5	▲25.7	▲26.1	▲30.3	▲25.3	+ 5.0
	資金繰り	▲24.1	▲14.6	▲22.2	▲ 9.5	▲13.5	▲17.9	▲16.0	▲13.9	▲18.8	▲15.7	▲15.1	▲16.4	▲ 1.3
家 具 ・ 装 備 品	売上額	▲16.2	▲ 9.5	▲21.9	▲14.7	▲ 9.4	▲21.3	▲15.8	▲16.2	▲17.8	▲17.6	▲17.6	▲25.0	▲ 7.4
	採算	▲32.4	▲24.7	▲31.1	▲38.2	▲40.2	▲35.5	▲26.3	▲16.2	▲26.0	▲20.2	▲18.9	▲30.0	▲11.1
	資金繰り	▲22.0	▲13.7	▲21.6	▲21.1	▲18.7	▲20.0	▲18.9	▲19.2	▲17.8	▲10.8	▲17.5	▲21.3	▲ 3.8
パルプ・紙・ 紙 加 工 品	売上額	+11.1	+23.5	+ 5.9	+ 6.7	+28.5	+26.7	▲ 7.2	± 0.0	+ 4.3	▲ 8.4	+ 8.3	▲22.2	▲30.5
	採算	▲ 5.6	▲11.7	▲17.6	▲21.5	± 0.0	▲ 6.6	▲35.8	▲25.0	▲21.8	▲12.5	± 0.0	+ 7.4	+ 7.4
	資金繰り	▲22.2	▲ 5.9	▲ 5.9	▲20.0	▲ 7.1	▲13.3	▲14.3	± 0.0	▲13.0	▲ 4.4	± 0.0	+18.5	+18.5
印 刷 ・ 同 関 連 業	売上額	▲44.2	▲41.2	▲47.0	▲45.4	▲20.9	▲26.1	▲19.8	▲ 3.6	▲ 9.6	▲16.7	▲16.0	▲11.4	+ 4.6
	採算	▲44.0	▲40.4	▲56.6	▲52.3	▲59.8	▲47.2	▲47.2	▲27.1	▲31.4	▲35.0	▲35.5	▲20.3	+15.2
	資金繰り	▲27.1	▲17.8	▲36.9	▲25.0	▲29.1	▲27.0	▲20.7	▲16.5	▲23.8	▲24.1	▲27.5	▲16.7	+10.8
化 学 工 業	売上額	▲23.8	▲20.0	▲14.3	▲5.0	+30.0	+10.0	▲19.0	+ 3.9	+11.1	+ 7.4	+11.1	± 0.0	▲11.1
	採算	▲19.1	▲10.0	▲23.8	▲26.3	± 0.0	▲ 5.0	▲15.0	▲ 3.8	+ 3.7	+ 3.7	+18.5	▲ 8.0	▲26.5
	資金繰り	+ 4.8	▲10.0	▲14.2	± 0.0	+ 5.0	▲ 5.0	▲ 9.5	▲ 7.7	± 0.0	+ 7.4	+ 3.7	± 0.0	▲ 3.7
プ ラ ス チ ッ ク 製 品	売上額	± 0.0	▲13.0	▲ 5.6	▲19.2	▲17.0	▲ 7.7	▲11.8	▲ 6.1	▲ 4.0	▲12.2	▲25.6	▲25.0	+ 0.6
	採算	▲5.4	▲14.8	▲32.1	▲42.3	▲30.2	▲32.7	▲38.5	▲18.8	▲32.0	▲20.4	▲27.7	▲20.5	+ 7.2
	資金繰り	+ 1.9	▲ 7.4	▲17.0	▲15.4	▲13.2	▲17.4	▲15.4	▲12.3	▲20.0	▲18.3	▲27.7	▲22.7	+ 5.0
窯 業 ・ 土 石 製 品	売上額	▲13.3	▲ 7.3	▲17.4	+11.4	+14.3	+13.0	+ 2.6	+ 3.9	▲11.4	▲ 2.5	± 0.0	▲ 3.8	▲ 3.8
	採算	▲20.9	▲13.3	▲29.4	▲19.5	▲26.3	▲21.0	▲18.4	▲11.5	▲20.5	▲19.0	▲16.7	▲19.3	▲ 2.6
	資金繰り	▲ 9.1	▲10.3	▲ 7.4	▲11.4	± 0.0	▲ 9.1	▲10.5	▲ 2.6	▲13.9	▲ 7.6	▲ 9.1	▲18.0	▲ 8.9
金 属 製 品	売上額	+ 4.2	+13.0	+ 1.2	+ 1.2	▲ 6.4	▲ 3.4	▲10.2	▲13.3	▲ 9.0	▲21.3	▲19.0	▲26.5	▲ 7.5
	採算	▲ 9.7	▲13.1	▲16.1	▲24.8	▲22.9	▲22.6	▲26.4	▲18.2	▲18.1	▲21.7	▲25.6	▲34.9	▲ 9.3
	資金繰り	▲ 6.6	▲ 8.3	▲11.1	▲15.1	▲13.5	▲12.7	▲ 9.1	▲13.9	▲18.1	▲11.4	▲14.8	▲20.6	▲ 5.8
一 般 機 械 器 具	売上額	+ 9.6	+21.1	+ 4.8	+ 4.4	▲ 6.2	▲ 8.9	▲22.0	▲22.2	▲32.3	▲24.6	▲27.8	▲19.3	+ 8.5
	採算	▲10.3	+ 0.6	▲13.8	▲ 6.3	▲21.7	▲25.4	▲33.5	▲28.6	▲37.5	▲32.7	▲32.3	▲31.3	+ 1.0
	資金繰り	▲11.4	± 0.0	▲ 6.7	▲ 3.1	▲11.8	▲10.7	▲16.1	▲ 9.8	▲20.1	▲14.6	▲21.0	▲14.1	+ 6.9
電 気 機 械 器 具	売上額	+16.6	+ 3.7	+ 5.5	+ 3.9	+ 1.9	+ 2.0	+12.0	▲ 7.5	▲11.3	▲11.5	▲20.4	▲ 5.7	+14.7
	採算	+ 1.8	▲ 9.0	▲ 9.1	▲15.4	▲26.4	▲30.7	▲26.0	▲23.1	▲26.4	▲19.2	▲29.2	▲22.6	+ 6.6
	資金繰り	▲ 1.9	▲ 7.3	▲14.8	▲ 7.7	▲15.1	▲17.4	▲16.3	▲13.2	▲15.1	▲17.3	▲14.6	▲18.8	▲ 4.2
輸 送 用 機 械 器 具	売上額	+26.5	+ 8.5	▲12.7	▲ 8.5	▲ 4.4	+ 6.4	▲17.1	▲ 6.3	± 0.0	± 0.0	▲22.2	▲25.0	▲ 2.8
	採算	▲ 2.0	▲17.0	▲21.8	▲26.1	▲17.4	▲12.8	▲21.3	▲16.6	▲ 4.4	▲ 2.1	▲20.0	▲16.7	+ 3.3
	資金繰り	+14.5	▲ 4.4	▲15.2	▲22.3	▲11.1	± 0.0	▲17.8	▲14.6	▲ 6.6	▲ 6.3	▲18.2	▲ 5.6	+12.6
精 密 機 械 器 具	売上額	+21.1	+52.6	+31.5	▲13.4	+25.0	▲ 6.2	▲ 6.3	+ 5.2	+26.3	▲31.5	▲47.4	▲50.0	▲ 2.6
	採算	▲22.2	+10.5	▲ 5.6	▲26.6	▲33.4	▲ 6.2	▲18.8	▲21.0	+ 5.2	▲15.7	▲42.1	▲18.7	+23.4
	資金繰り	▲26.3	+ 5.2	+ 5.2	▲33.3	▲37.5	▲25.0	▲25.0	▲21.1	± 0.0	± 0.0	▲10.6	▲37.5	▲26.9
そ の 他	売上額	▲11.9	▲ 8.9	▲31.5	▲19.5	▲19.5	▲25.2	▲30.1	▲12.4	▲14.1	▲17.6	▲21.2	▲15.6	+ 5.6
	採算	▲22.0	▲13.8	▲28.5	▲36.0	▲39.2	▲41.3	▲37.1	▲25.4	▲23.6	▲30.7	▲23.4	▲30.1	▲ 6.7
	資金繰り	▲16.6	▲11.8	▲23.3	▲18.0	▲23.2	▲23.6	▲23.0	▲16.4	▲10.8	▲12.7	▲18.2	▲14.7	+ 3.5

### 3. 地区別の状況

〈図2-4〉地区別状況（売上額・採算） —前年同期比—

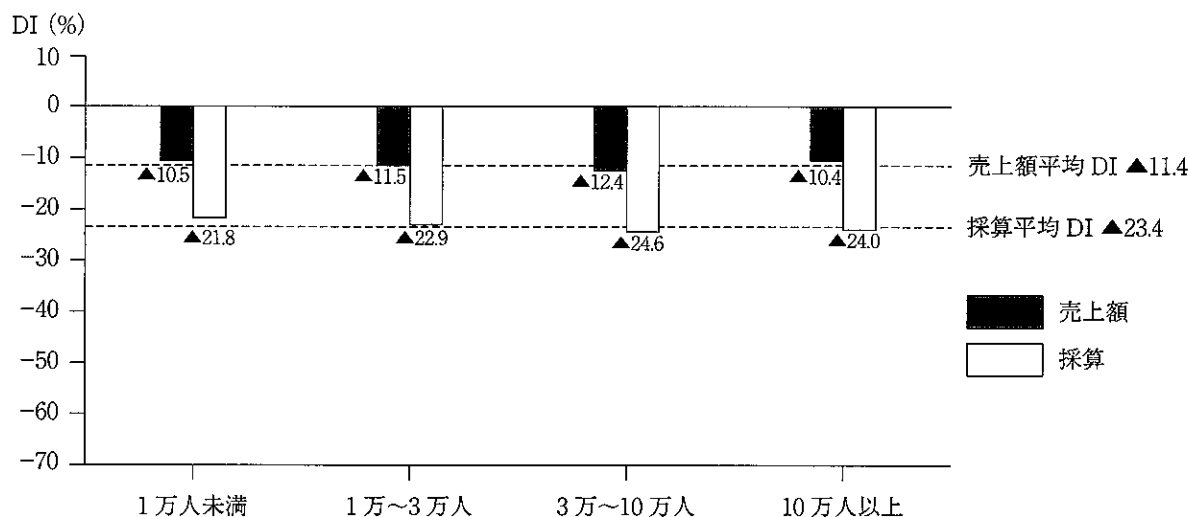


〈表2-3〉地区別の動き（売上額・採算） —前年同期比—

地区	項目	2021年		2022年				2023年				2024年		
		7~9	10~12	1~3	4~6	7~9	10~12	1~3	4~6	7~9	10~12	1~3	4~6	対前期
全体	売上額	▲12.6	▲8.3	▲15.5	▲3.2	▲4.0	▲3.5	▲8.7	▲1.5	▲5.0	▲7.4	▲11.6	▲11.4	+0.2
	採算	▲23.2	▲20.3	▲30.5	▲25.6	▲30.4	▲28.2	▲29.5	▲20.3	▲21.9	▲21.0	▲22.0	▲23.4	▲1.4
北海道	売上額	▲24.0	▲14.9	▲17.8	▲16.4	±0.0	▲2.1	▲8.7	▲4.0	±0.0	▲7.9	▲21.3	▲26.1	▲4.8
	採算	▲32.0	▲23.4	▲35.5	▲50.0	▲35.4	▲29.2	▲34.8	▲18.0	▲8.0	▲21.6	▲25.5	▲28.3	▲2.8
東北	売上額	▲13.0	▲13.1	▲18.2	▲3.0	▲8.9	▲10.0	▲16.7	▲7.5	▲8.5	▲21.7	▲28.6	▲20.6	+8.0
	採算	▲20.7	▲26.3	▲31.4	▲32.4	▲37.4	▲38.5	▲41.7	▲30.4	▲29.8	▲28.8	▲27.8	▲31.7	▲3.9
関東	売上額	▲7.1	▲2.5	▲13.4	▲10.8	▲6.6	▲8.6	▲11.9	▲1.3	▲6.9	▲4.4	▲10.4	▲11.3	▲0.9
	採算	▲22.3	▲16.3	▲28.3	▲26.6	▲31.0	▲28.9	▲32.4	▲19.2	▲22.9	▲17.2	▲19.6	▲19.3	+0.3
中部	売上額	▲4.9	▲3.3	▲8.8	+2.7	▲3.2	+1.1	▲11.8	▲9.4	▲6.5	▲9.2	▲18.7	▲15.1	+3.6
	採算	▲21.7	▲23.7	▲28.3	▲24.4	▲32.6	▲24.4	▲30.1	▲23.4	▲25.1	▲23.9	▲30.0	▲25.3	+4.7
近畿	売上額	▲15.2	▲16.0	▲18.5	▲0.8	▲2.1	▲8.8	▲11.3	▲0.8	▲6.8	▲6.3	▲11.4	▲19.7	▲8.3
	採算	▲25.3	▲26.1	▲29.4	▲21.7	▲22.4	▲24.0	▲30.0	▲15.7	▲21.3	▲21.1	▲27.1	▲26.5	+0.6
中国	売上額	▲0.6	+0.6	▲12.7	+4.5	+3.4	+6.3	▲4.0	▲1.6	▲11.1	▲22.6	▲8.9	▲4.5	+4.4
	採算	▲13.8	▲9.8	▲32.0	▲13.9	▲23.1	▲21.8	▲18.8	▲22.1	▲22.1	▲27.6	▲19.9	▲21.8	▲1.9
四国	売上額	▲17.2	▲9.8	▲9.9	▲7.4	▲6.5	+5.0	▲10.9	▲2.4	▲4.3	+4.2	+1.7	▲1.7	▲3.4
	採算	▲19.6	▲22.1	▲36.1	▲29.0	▲33.8	▲32.2	▲25.0	▲18.0	▲20.9	▲18.3	▲11.8	▲14.4	▲2.6
九州	売上額	▲27.4	▲13.7	▲22.2	+0.7	▲3.1	▲0.4	+4.6	+8.6	+6.2	+4.6	▲2.0	▲1.6	+0.4
	採算	▲31.8	▲19.6	▲30.7	▲25.2	▲32.5	▲28.1	▲24.0	▲16.1	▲15.6	▲15.1	▲16.1	▲23.7	▲7.6

#### 4. 人口規模別の状況

〈図2-5〉人口規模別状況（売上額・採算） —前年同期比—



〈表2-4〉人口規模別の動き（売上額・採算） —前年同期比—

(DI)

人口区分	項目	2021年		2022年				2023年				2024年		
		7～9	10～12	1～3	4～6	7～9	10～12	1～3	4～6	7～9	10～12	1～3	4～6	対前期
全体	売上額	▲12.6	▲8.3	▲15.5	▲3.2	▲4.0	▲3.5	▲8.7	▲1.5	▲5.0	▲7.4	▲11.6	▲11.4	+0.2
	採算	▲23.2	▲20.3	▲30.5	▲25.6	▲30.4	▲28.2	▲29.5	▲20.3	▲21.9	▲21.0	▲22.0	▲23.4	▲1.4
1万人未満	売上額	▲11.9	▲12.3	▲20.7	▲5.5	▲6.9	▲2.7	▲6.5	+4.1	+2.8	▲2.0	▲7.0	▲10.5	▲3.5
	採算	▲25.2	▲24.7	▲32.6	▲32.4	▲33.9	▲28.1	▲28.5	▲15.3	▲16.2	▲16.4	▲16.6	▲21.8	▲5.2
1万人以上～3万人未満	売上額	▲15.6	▲10.6	▲16.5	▲3.2	▲2.0	▲6.2	▲8.7	▲4.1	▲5.7	▲11.4	▲13.3	▲11.5	+1.8
	採算	▲23.7	▲19.3	▲29.9	▲26.7	▲31.8	▲30.6	▲32.0	▲21.9	▲21.5	▲22.3	▲25.5	▲22.9	+2.6
3万人以上～10万人未満	売上額	▲15.8	▲9.1	▲13.5	+0.4	▲0.8	▲3.5	▲6.9	▲3.4	▲4.3	▲5.7	▲12.3	▲12.4	▲0.1
	採算	▲23.7	▲21.5	▲29.3	▲21.0	▲27.1	▲28.8	▲27.4	▲21.9	▲23.2	▲22.6	▲22.4	▲24.6	▲2.2
10万人以上	売上額	▲0.3	+1.5	▲12.6	▲7.9	▲11.3	+0.7	▲14.6	+1.6	▲13.9	▲9.4	▲12.0	▲10.4	+1.6
	採算	▲18.8	▲15.6	▲32.1	▲25.6	▲30.7	▲22.7	▲30.5	▲19.0	▲26.4	▲20.4	▲19.9	▲24.0	▲4.1

#### 5. 従業員規模別の状況

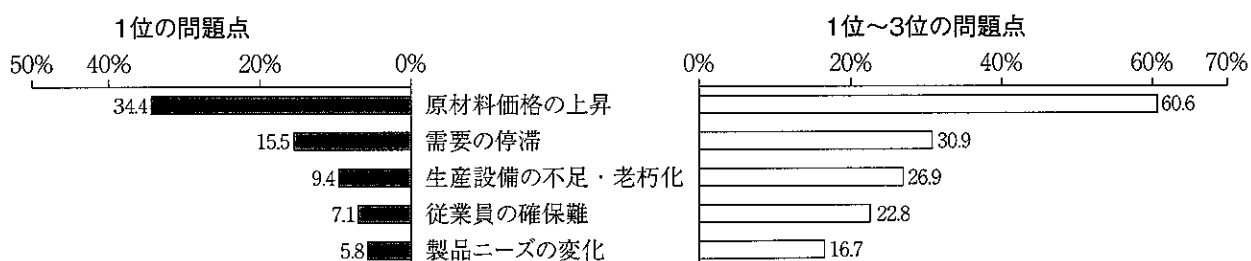
〈表2-5〉従業員規模別の動き（売上額・採算） —前年同期比—

(DI)

	項目	2021年		2022年				2023年				2024年		
		7～9	10～12	1～3	4～6	7～9	10～12	1～3	4～6	7～9	10～12	1～3	4～6	対前期
全体	売上額	▲12.6	▲8.3	▲15.5	▲3.2	▲4.0	▲3.5	▲8.7	▲1.5	▲5.0	▲7.4	▲11.6	▲11.4	+0.2
	採算	▲23.2	▲20.3	▲30.5	▲25.6	▲30.4	▲28.2	▲29.5	▲20.3	▲21.9	▲21.0	▲22.0	▲23.4	▲1.4
2人以下	売上額	▲20.3	▲16.2	▲23.5	▲10.4	▲9.3	▲9.0	▲14.0	▲3.2	▲11.1	▲12.1	▲12.2	▲10.1	+2.1
	採算	▲29.7	▲25.8	▲35.7	▲29.0	▲35.1	▲31.5	▲31.7	▲23.9	▲25.2	▲26.5	▲21.9	▲23.1	▲1.2
3人～5人以下	売上額	▲16.5	▲9.2	▲18.3	+3.3	▲4.3	▲2.3	▲1.7	+4.0	▲0.3	+0.7	▲6.8	▲11.2	▲4.4
	採算	▲24.1	▲20.6	▲33.8	▲26.8	▲29.3	▲32.3	▲27.2	▲15.6	▲22.8	▲17.1	▲24.7	▲24.6	+0.1
6人～10人以下	売上額	▲15.6	▲6.3	▲11.1	▲6.2	▲4.3	▲2.1	▲10.7	▲10.7	▲6.6	▲11.0	▲17.7	▲12.1	+5.6
	採算	▲25.5	▲19.2	▲27.5	▲20.3	▲26.3	▲24.6	▲24.4	▲18.4	▲22.0	▲18.5	▲24.2	▲25.9	▲1.7
11人～20人以下	売上額	+5.6	+5.6	+0.5	+7.5	+3.1	+3.0	▲3.1	+9.0	+6.9	+1.0	▲8.7	▲17.2	▲8.5
	採算	▲17.6	▲11.2	▲20.2	▲19.3	▲22.4	▲14.8	▲27.9	▲13.2	▲12.8	▲18.4	▲16.9	▲20.6	▲3.7
21人～50人以下	売上額	+13.0	+11.9	▲3.9	+1.0	+11.1	+8.2	+1.0	+0.9	+11.8	▲4.9	▲14.2	▲2.3	+11.9
	採算	+10.0	▲2.0	▲19.8	▲28.3	▲30.3	▲25.2	▲28.3	▲20.3	▲10.8	▲4.0	▲19.2	▲22.2	▲3.0
51人～100人以下	売上額	+25.0	+8.4	+13.0	+41.4	+24.1	+10.3	±0.0	▲6.5	▲19.4	▲10.0	▲16.1	▲30.3	▲14.2
	採算	+8.3	▲20.8	±0.0	±0.0	▲24.2	▲37.9	▲48.3	▲32.3	▲29.0	▲30.0	▲29.0	▲27.3	+1.7
101人以上	売上額	+18.1	+8.3	+33.3	+20.0	+30.0	+40.0	▲10.0	▲66.6	±0.0	+16.7	+33.3	▲28.5	▲61.8
	採算	±0.0	▲25.0	▲16.6	▲40.0	±0.0	▲10.0	▲50.0	▲16.6	±0.0	+33.3	+33.3	▲14.3	▲47.6

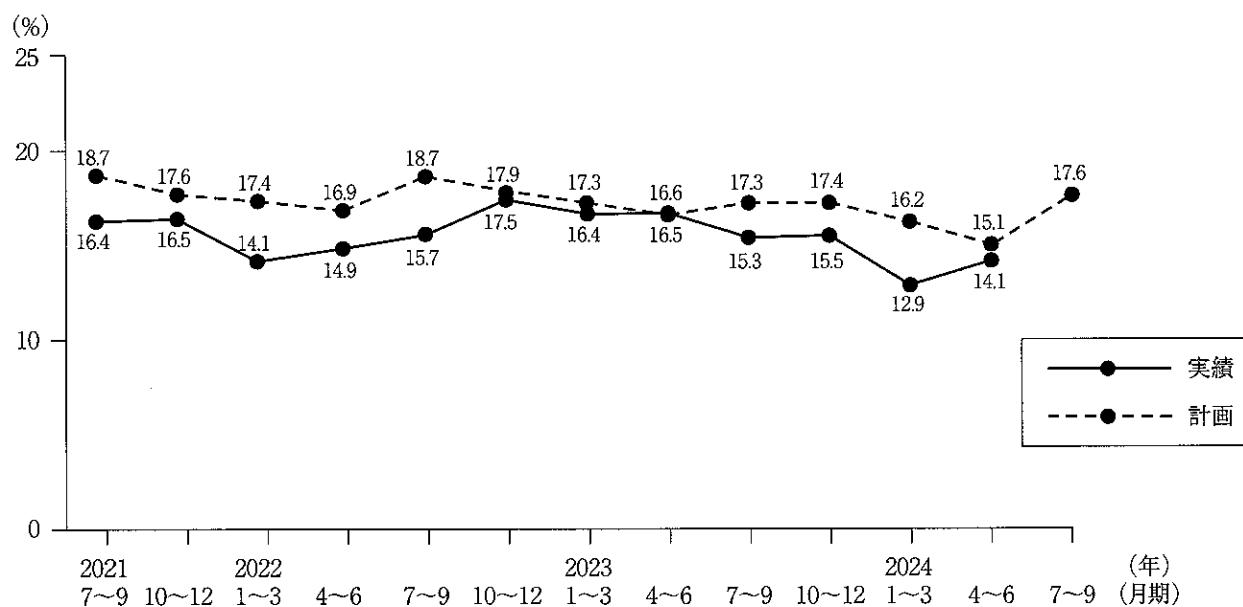
## 6. 経営上の問題点

〈図 2 - 6〉 経営上の問題点の状況（1位と1位～3位）



## 7. 設備投資の状況

〈図 2 - 7〉 設備投資の状況（実績・計画）



〈表 2 - 6〉 設備投資内訳

(%、上段：実施、下段：計画)

	2023年				2024年			
	1～3	4～6	7～9	10～12	1～3	4～6	7～9	
実施した	土地	16.4	16.6	15.3	15.5	12.9	14.1	17.6
	工場建物	17.3	16.5	17.3	17.4	16.2	15.1	15.5
	生産設備	1.5	4.1	3.7	4.4	6.9	4.1	5.0
	車両・運搬具	4.3	6.1	5.4	5.4	7.4	6.7	15.5
	付帯施設	14.5	15.7	16.7	12.5	19.2	15.8	15.5
	OA機器	14.7	18.2	16.4	11.9	16.3	16.0	15.5
	福利厚生施設	58.4	54.9	50.6	60.5	54.7	56.3	65.5
計画している	その他	70.5	63.3	60.4	68.3	63.6	62.6	65.5
	福利厚生施設	19.8	16.8	21.6	18.5	16.3	19.8	15.5
	その他	15.8	12.5	16.4	14.7	13.6	18.5	15.5
実施していない	12.6	9.3	14.7	11.3	9.9	10.4	9.4	
計画していない	9.4	14.8	12.1	10.4	12.4	14.7	9.4	
実施していない	17.6	15.3	14.3	16.5	17.7	16.2	10.4	
計画していない	15.1	17.4	13.9	11.9	12.8	13.0	10.4	
実施していない	1.5	2.6	4.9	2.8	3.9	2.3	2.5	
計画していない	3.6	3.0	4.3	1.1	1.9	0.8	2.5	
実施していない	8.0	8.6	6.1	6.0	6.9	9.5	6.5	
計画していない	7.2	8.0	7.9	9.7	7.4	5.9	6.5	
実施していない	83.6	83.4	84.7	84.5	87.1	85.9	82.4	
計画していない	82.7	83.5	82.7	82.6	83.8	84.9	82.4	

# 建設業

## 完成工事額をはじめ、主要 3DI 全てが改善した建設業

2024年4～6月期の建設業の主要3DIは、完成工事（請負工事）額DIがマイナス9.3（前期比6.6ポイント上昇）、採算（経常利益）DIはマイナス23.9（同3.4ポイント上昇）、資金繰りDIはマイナス7.6（同5.9ポイント上昇）といずれも改善した。1年前の水準と比較すると、完成工事額は2.3ポイント、採算は1.9ポイント上回っており、資金繰りだけは下回ったものの、その幅は-0.6ポイントとわずかであった。また、DIの内訳をみると、今回は主要3DI全てで当期が前年より「増加・上昇・好転」した割合が増加し、「減少・低下・悪化」の割合が低下している。中でも「完成工事額」および「資金繰り」が「減少・低下・悪化」したという割合がやや大きく減っていることが特徴的である（それぞれ-4.7ポイント、-4.0ポイント）。

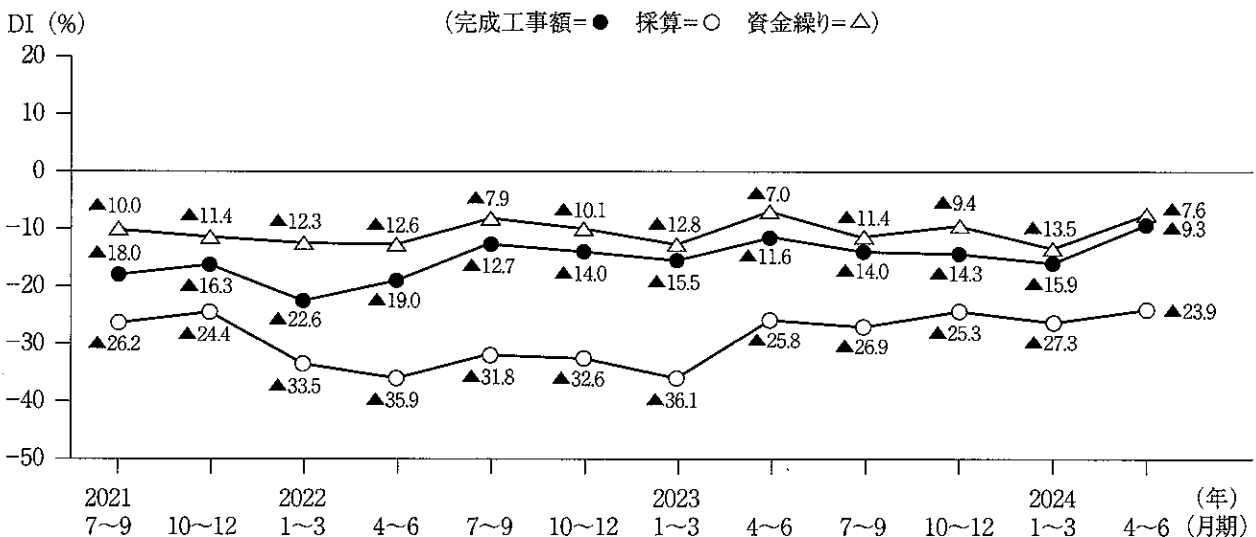
業種別DIをみると、前回より悪化したのは「設備工事業」の採算と資金繰りのみ（対前期それぞれ-4.4ポイント、-0.6ポイント低下）だった。その一方で、全体の半数以上を占める「総合工事業」は主要3DI全てが他と比べて大きく改善しており、このことが建設業全体のDIの改善に寄与していることがわかる。なかでも売上額は2桁の改善幅を示した（それぞれ10.1ポイント、7.5ポイント、8.5ポイント上昇）。

地域別も多くが前回より改善し、全8地域中で悪化したのは「北海道」と「九州」の売上額と採算、および「東北」の採算のみだった。売上額は「東北」「関東」「中部」「四国」の4地域で2桁の改善幅を示したが（対前期10.9ポイント、13.1ポイント、19.0ポイント、17.8ポイントそれぞれ上昇）、その結果「関東」の売上額は水準自体がプラスへと上昇している（3.0）。人口規模別の主要3DIは全4区分中、売上額と資金繰りで3区分、採算は2つの区分で前回より上昇しており、中間の規模に当たる「人口一万人～三万人未満の地区」と「人口三万人～十万人未満の地区」では全てのDIが改善した。また、従業員規模別では全7区分のうち売上額が4区分、採算と資金繰りで6区分とほとんどで改善している。従業員規模別では比較的大きい区分で水準自体が高い傾向にあるが、「21人～50人以下」の売上額（4.9）と資金繰り（9.8）、「101人以上」の資金繰り（50.0）はそれぞれプラスを維持している。

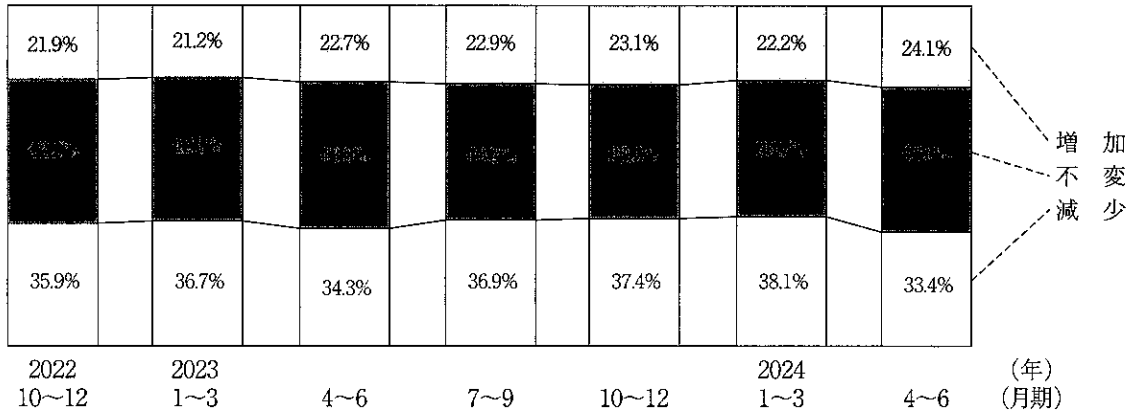
経営上の問題点の推移をみると、第1位は引き続き「材料価格の上昇」が2位以下を大きく引き離しており、前回から7.1ポイント大きく増加し、40.1%と4割を超える経営者が指摘する結果となった。また、2位は前回同様「従業員の確保難」（16.4%）で、前回からは0.1ポイントだけ増加する結果とほぼ横ばいで推移した。続く3位「民間需要の停滞」（7.4%）、4位「官公需要の停滞」（6.6%）も順位は変わらないものの、前回からはそれぞれ-0.9ポイント、-0.7ポイントとわずかに減っている。

### 1. 主要3項目の動き

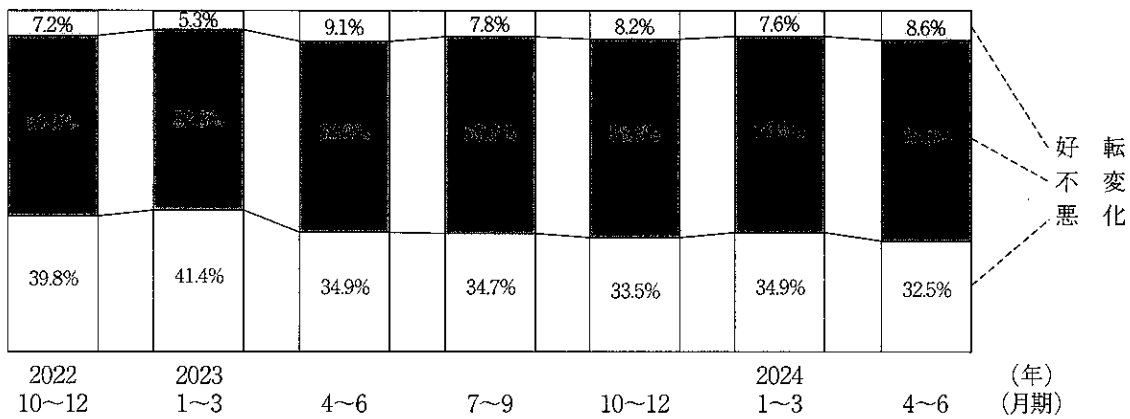
〈図3-1〉主要景況項目の推移 —前年同期比—



〈図3-2〉完成工事額 ー前年同期比ー



〈図3-3〉採算の動き ー前年同期比ー



〈表3-1〉売上額推移

S 54年7月～ S 55年6月	月別推移		期別推移		
	月平均(千円)	月別指数	期平均(千円)	前期比(%)	前年同期比(%)
	14128.4	100.00			
2021年7月	12817.9	90.72			
8月	11144.5	78.88	35533.2	-12.70	0.86
9月	14083.4	99.68			
10月	12608.6	89.24			
11月	12949.1	91.65	38649.2	8.77	4.93
12月	15915.0	112.65			
2022年1月	11726.5	83.00			
2月	11829.5	83.73	41869.0	8.33	15.51
3月	24868.3	176.02			
4月	16700.0	118.20			
5月	10867.8	76.92	38065.0	-9.09	-6.48
6月	10519.9	74.46			
7月	9643.3	68.25			
8月	9667.2	68.42	29523.4	-22.44	-16.91
9月	14274.6	101.03			
10月	11518.5	81.53			
11月	11431.0	80.91	36440.8	23.43	-5.71
12月	16715.3	118.31			
2023年1月	11210.4	79.35			
2月	12267.3	86.83	43659.5	19.81	4.28
3月	22548.2	159.59			
4月	17036.1	120.58			
5月	11540.5	81.68	41560.4	-4.81	9.18
6月	13424.0	95.01			
7月	12337.0	87.32			
8月	12347.4	87.39	37477.1	-9.82	26.94
9月	14965.1	105.92			
10月	12948.2	91.65			
11月	12162.4	86.08	40904.8	9.15	12.25
12月	17121.5	121.18			
2024年1月	12630.2	89.40			
2月	12307.7	87.11	40926.0	0.05	-6.26
3月	23726.8	167.94			
4月	18798.9	133.06			
5月	13797.1	97.65	46276.5	13.07	11.35
6月	13680.6	96.83			

## 2. 業種別の状況

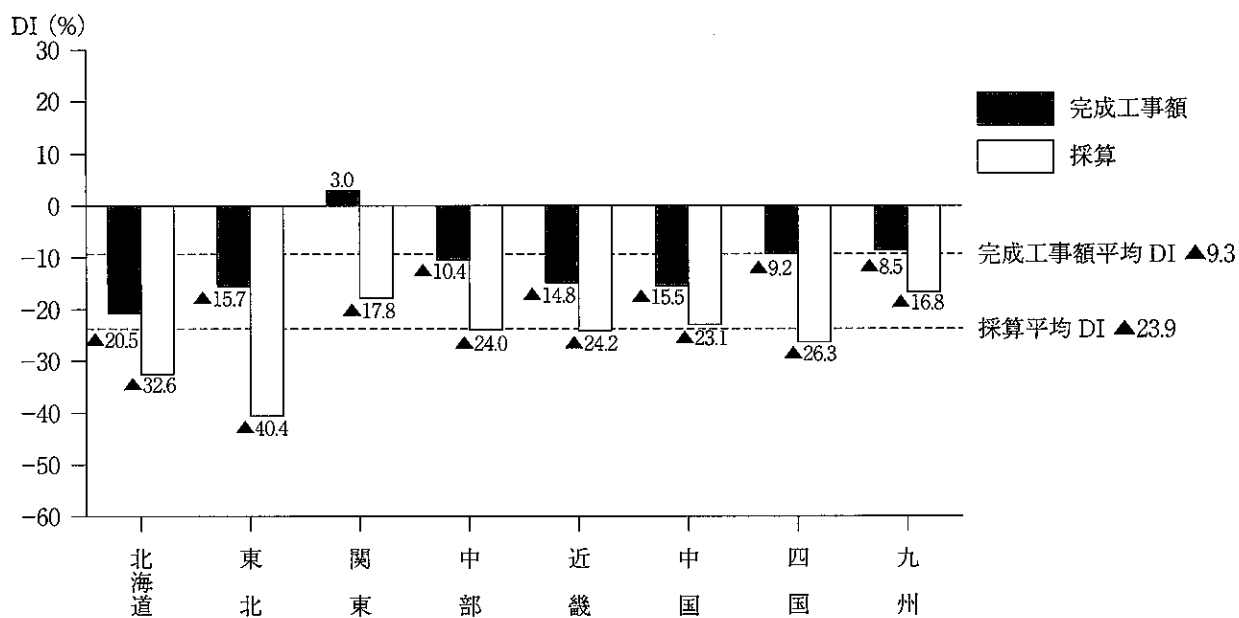
〈表3-2〉業種別の動き —前年同期比—

(DI)

業種	項目	2021年		2022年				2023年				2024年		対前期
		7~9	10~12	1~3	4~6	7~9	10~12	1~3	4~6	7~9	10~12	1~3	4~6	
全体	完成工事額	▲18.0	▲16.3	▲22.6	▲19.0	▲12.7	▲14.0	▲15.5	▲11.6	▲14.0	▲14.3	▲15.9	▲9.3	+6.6
	採算	▲26.2	▲24.4	▲33.5	▲35.9	▲31.8	▲32.6	▲36.1	▲25.8	▲26.9	▲25.3	▲27.3	▲23.9	+3.4
	資金繰り	▲10.0	▲11.4	▲12.3	▲12.6	▲7.9	▲10.1	▲12.8	▲7.0	▲11.4	▲9.4	▲13.5	▲7.6	+5.9
総合工事業	完成工事額	▲17.0	▲14.5	▲21.1	▲17.9	▲13.9	▲15.1	▲13.1	▲15.5	▲13.6	▲15.1	▲19.0	▲8.9	+10.1
	採算	▲24.2	▲24.3	▲33.3	▲35.4	▲31.5	▲34.5	▲38.1	▲28.2	▲29.1	▲23.1	▲28.7	▲21.2	+7.5
	資金繰り	▲6.7	▲10.5	▲10.5	▲9.5	▲7.3	▲9.8	▲10.4	▲7.2	▲11.7	▲9.4	▲13.5	▲5.0	+8.5
職別工事業	完成工事額	▲15.8	▲14.0	▲21.9	▲16.2	▲12.0	▲11.5	▲19.0	▲9.8	▲18.2	▲15.0	▲11.9	▲10.7	+1.2
	採算	▲28.2	▲21.0	▲32.8	▲37.2	▲29.3	▲30.1	▲34.1	▲24.1	▲26.5	▲28.0	▲27.7	▲26.6	+1.1
	資金繰り	▲16.0	▲12.3	▲18.7	▲18.0	▲8.5	▲10.9	▲16.8	▲9.9	▲14.5	▲10.9	▲17.0	▲12.2	+4.8
設備工事業	完成工事額	▲24.6	▲25.3	▲27.9	▲26.0	▲10.3	▲14.7	▲17.2	▲2.4	▲8.5	▲10.6	▲13.2	▲8.0	+5.2
	採算	▲28.9	▲29.8	▲35.4	▲35.2	▲36.3	▲30.7	▲33.3	▲20.7	▲21.0	▲27.9	▲22.7	▲27.1	▲4.4
	資金繰り	▲10.9	▲12.6	▲8.0	▲13.6	▲9.1	▲9.8	▲14.0	▲1.9	▲5.8	▲7.2	▲7.3	▲7.9	▲0.6

## 3. 地区別の状況

〈図3-4〉地区別状況 (完成工事額・採算) —前年同期比—





〈表 3 - 3〉 地区別の動き（完成工事額・採算） ー前年同期比ー

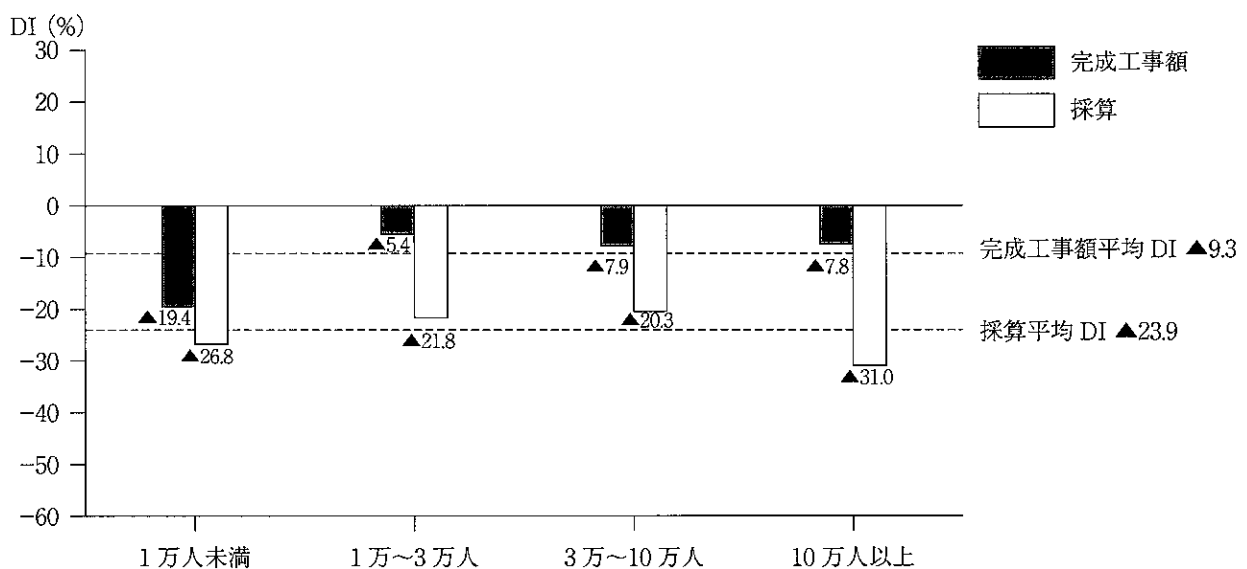
(DI)

地区	項目	2021年		2022年				2023年				2024年		対前期
		7~9	10~12	1~3	4~6	7~9	10~12	1~3	4~6	7~9	10~12	1~3	4~6	
全体	完成工事額	▲18.0	▲16.3	▲22.6	▲19.0	▲12.7	▲14.0	▲15.5	▲11.6	▲14.0	▲14.3	▲15.9	▲9.3	+ 6.6
	採算	▲26.2	▲24.4	▲33.5	▲35.9	▲31.8	▲32.6	▲36.1	▲25.8	▲26.9	▲25.3	▲27.3	▲23.9	+ 3.4
北海道	完成工事額	▲2.3	+ 2.3	▲11.3	▲22.9	▲27.7	▲16.7	+ 6.7	▲19.2	▲17.8	+ 2.1	▲11.4	▲20.5	▲9.1
	採算	▲13.7	▲14.0	▲22.7	▲27.1	▲27.1	▲20.8	▲15.6	▲23.4	▲24.5	▲27.6	▲18.2	▲32.6	▲14.4
東北	完成工事額	▲18.5	▲17.8	▲23.9	▲22.3	▲14.3	▲25.4	▲34.4	▲28.1	▲21.5	▲20.0	▲26.6	▲15.7	+10.9
	採算	▲32.1	▲27.2	▲35.1	▲39.2	▲38.3	▲39.9	▲42.5	▲34.6	▲40.3	▲31.0	▲35.7	▲40.4	▲4.7
関東	完成工事額	▲15.5	▲10.7	▲28.3	▲19.5	▲9.9	▲10.6	▲18.8	▲0.7	▲14.7	▲11.5	▲10.1	+ 3.0	+13.1
	採算	▲31.8	▲23.9	▲39.1	▲42.4	▲32.1	▲32.8	▲42.6	▲25.4	▲26.2	▲22.7	▲26.9	▲17.8	+ 9.1
中部	完成工事額	▲17.8	▲24.2	▲19.7	▲11.3	▲15.5	▲27.5	▲16.0	▲21.7	▲13.7	▲24.8	▲29.4	▲10.4	+19.0
	採算	▲26.5	▲31.2	▲32.6	▲36.3	▲30.3	▲39.5	▲39.5	▲26.0	▲27.4	▲33.9	▲33.4	▲24.0	+ 9.4
近畿	完成工事額	▲23.6	▲22.6	▲23.8	▲23.5	▲10.3	▲12.1	▲15.7	▲14.5	▲8.6	▲15.5	▲14.9	▲14.8	+ 0.1
	採算	▲26.8	▲28.3	▲37.0	▲38.3	▲33.1	▲37.7	▲38.8	▲25.8	▲31.3	▲29.9	▲31.1	▲24.2	+ 6.9
中国	完成工事額	▲23.3	▲19.0	▲24.1	▲8.6	▲14.3	▲12.7	▲6.5	▲23.6	▲14.5	▲20.3	▲19.5	▲15.5	+ 4.0
	採算	▲27.4	▲20.9	▲30.2	▲28.1	▲27.0	▲30.5	▲34.0	▲31.9	▲25.7	▲20.0	▲29.8	▲23.1	+ 6.7
四国	完成工事額	▲24.3	▲16.6	▲36.4	▲37.1	▲21.4	▲18.0	▲13.3	+ 1.3	▲25.0	▲18.6	▲27.0	▲9.2	+17.8
	採算	▲21.8	▲28.2	▲41.0	▲42.3	▲40.3	▲33.4	▲31.2	▲22.4	▲29.1	▲25.0	▲27.0	▲26.3	+ 0.7
九州	完成工事額	▲13.5	▲14.1	▲10.5	▲16.2	▲8.0	▲2.0	▲8.9	+ 0.5	▲6.9	▲3.3	▲2.6	▲8.5	▲5.9
	採算	▲16.3	▲18.3	▲24.0	▲27.3	▲27.3	▲21.7	▲25.9	▲16.4	▲14.1	▲18.4	▲15.1	▲16.8	▲1.7

建設業

4. 人口規模別の状況

〈図 3 - 5〉 人口規模別状況（完成工事額・採算） ー前年同期比ー



(表3-4) 人口規模別の動き (完成工事額・採算) ー前年同期比ー

(DI)

人口区分	項目	2021年		2022年				2023年				2024年		対前期
		7~9	10~12	1~3	4~6	7~9	10~12	1~3	4~6	7~9	10~12	1~3	4~6	
全体	完成工事額	▲18.0	▲16.3	▲22.6	▲19.0	▲12.7	▲14.0	▲15.5	▲11.6	▲14.0	▲14.3	▲15.9	▲9.3	+6.6
	採算	▲26.2	▲24.4	▲33.5	▲35.9	▲31.8	▲32.6	▲36.1	▲25.8	▲26.9	▲25.3	▲27.3	▲23.9	+3.4
1万人未満	完成工事額	▲16.9	▲13.1	▲23.4	▲20.9	▲21.7	▲15.0	▲19.3	▲12.3	▲14.2	▲20.0	▲14.7	▲19.4	▲4.7
	採算	▲24.1	▲29.0	▲30.8	▲32.4	▲35.4	▲34.5	▲35.0	▲19.4	▲25.4	▲23.6	▲21.9	▲26.8	▲4.9
1万人以上~3万人未満	完成工事額	▲19.1	▲18.6	▲22.9	▲19.6	▲14.1	▲16.7	▲17.3	▲15.3	▲20.8	▲10.8	▲17.6	▲5.4	+12.2
	採算	▲26.9	▲24.5	▲35.6	▲36.8	▲30.3	▲31.1	▲35.8	▲31.3	▲30.9	▲26.2	▲27.2	▲21.8	+5.4
3万人以上~10万人未満	完成工事額	▲18.1	▲15.8	▲23.0	▲21.5	▲10.5	▲10.4	▲12.2	▲9.9	▲5.8	▲12.8	▲15.7	▲7.9	+7.8
	採算	▲28.0	▲23.7	▲31.8	▲37.9	▲34.3	▲36.0	▲35.1	▲24.8	▲22.7	▲25.2	▲30.3	▲20.3	+10.0
10万人以上	完成工事額	▲17.2	▲16.9	▲20.3	▲10.6	▲4.4	▲15.2	▲14.2	▲7.1	▲17.5	▲16.8	▲14.6	▲7.8	+6.8
	採算	▲23.4	▲20.3	▲36.2	▲34.5	▲24.8	▲26.5	▲40.0	▲25.0	▲29.8	▲25.9	▲28.2	▲31.0	▲2.8

### 5. 従業員規模別の状況

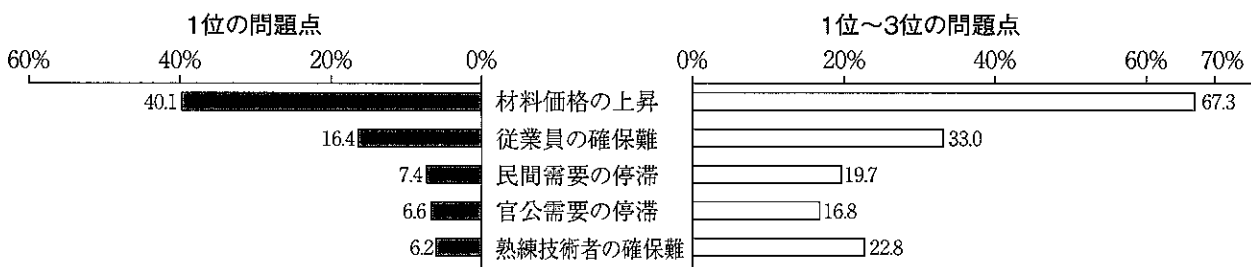
(表3-5) 従業員規模別の動き (完成工事額・採算) ー前年同期比ー

(DI)

	項目	2021年		2022年				2023年				2024年		対前期
		7~9	10~12	1~3	4~6	7~9	10~12	1~3	4~6	7~9	10~12	1~3	4~6	
全体	完成工事額	▲18.0	▲16.3	▲22.6	▲19.0	▲12.7	▲14.0	▲15.5	▲11.6	▲14.0	▲14.3	▲15.9	▲9.3	+6.6
	採算	▲26.2	▲24.4	▲33.5	▲35.9	▲31.8	▲32.6	▲36.1	▲25.8	▲26.9	▲25.3	▲27.3	▲23.9	+3.4
2人以下	完成工事額	▲17.6	▲15.6	▲22.2	▲28.0	▲12.8	▲16.1	▲17.9	▲8.8	▲15.7	▲14.0	▲18.5	▲8.3	+10.2
	採算	▲28.3	▲22.8	▲34.9	▲39.3	▲34.5	▲35.2	▲35.5	▲25.1	▲26.3	▲25.2	▲26.8	▲23.1	+3.7
3人~5人以下	完成工事額	▲19.7	▲18.5	▲22.9	▲12.5	▲9.3	▲14.0	▲11.5	▲17.9	▲13.9	▲17.6	▲15.9	▲13.3	+2.6
	採算	▲23.1	▲22.1	▲29.3	▲32.9	▲29.3	▲32.5	▲41.5	▲28.8	▲31.1	▲27.9	▲28.1	▲26.4	+1.7
6人~10人以下	完成工事額	▲26.5	▲15.0	▲24.0	▲7.2	▲10.3	▲8.9	▲17.1	▲13.2	▲15.7	▲18.5	▲6.4	▲12.3	▲5.9
	採算	▲26.2	▲29.9	▲33.6	▲35.0	▲32.7	▲32.2	▲37.1	▲26.3	▲27.8	▲26.4	▲28.8	▲25.7	+3.1
11人~20人以下	完成工事額	▲9.8	▲20.1	▲27.3	▲14.9	▲16.3	▲12.4	▲17.8	▲8.4	▲15.7	▲10.2	▲21.2	▲6.3	+14.9
	採算	▲23.4	▲27.6	▲39.6	▲37.1	▲27.4	▲23.1	▲27.7	▲20.6	▲24.0	▲20.3	▲26.8	▲24.0	+2.8
21人~50人以下	完成工事額	▲11.9	▲2.5	▲4.8	▲4.6	▲31.0	▲11.6	±0.0	▲12.8	+10.3	+2.7	▲13.2	+4.9	+18.1
	採算	▲26.2	▲26.8	▲28.6	▲16.2	▲21.4	▲30.2	▲31.8	▲20.5	▲12.8	▲18.9	▲21.0	▲7.3	+13.7
51人~100人以下	完成工事額	+11.1	▲33.3	▲44.5	±0.0	▲12.5	±0.0	±0.0	+25.0	+25.0	+25.0	+12.5	±0.0	▲12.5
	採算	▲44.4	▲22.2	▲33.3	▲12.5	▲25.0	▲25.0	▲37.5	▲50.0	▲25.0	▲25.0	▲37.5	▲12.5	+25.0
101人以上	完成工事額	+50.0	±0.0	±0.0	▲100.0	▲100.0	▲100.0	±0.0	▲100.0	+100.0	±0.0	+100.0	±0.0	▲100.0
	採算	+50.0	▲50.0	±0.0	±0.0	▲100.0	▲100.0	±0.0	▲100.0	±0.0	▲100.0	▲100.0	▲100.0	±0.0

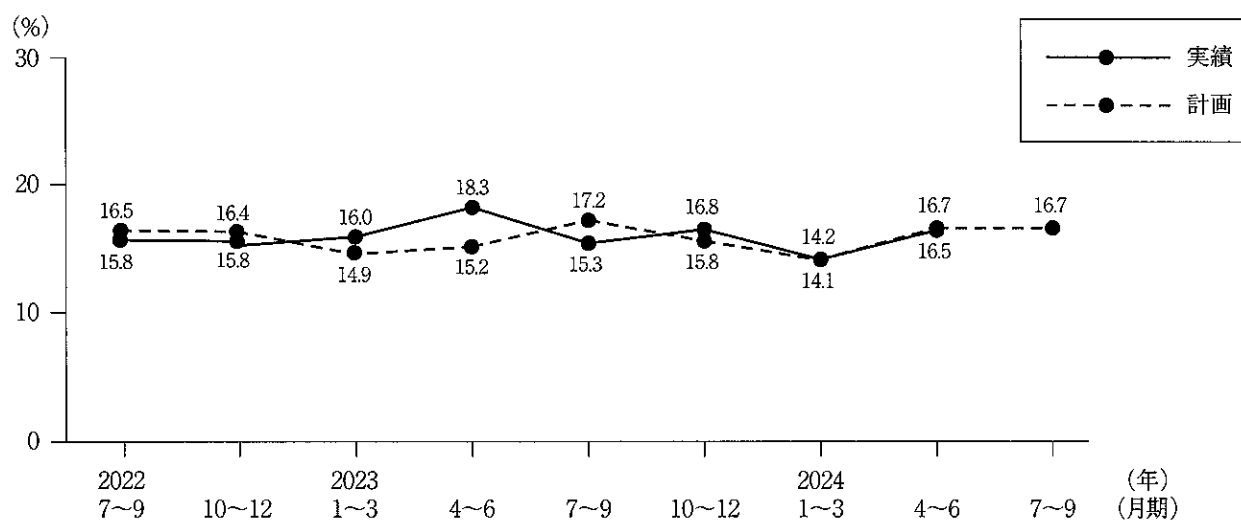
### 6. 経営上の問題点

(図3-6) 経営上の問題点の状況 (1位と1位~3位)



## 7. 設備投資の状況

〈図3-7〉設備投資の状況（実績・計画）



〈表3-6〉設備投資内訳

(%、上段：実施、下段：計画)

	2023年				2024年		
	1~3	4~6	7~9	10~12	1~3	4~6	7~9
実施した		16.0	18.3	15.3	16.8	14.2	16.5
		14.9	15.2	17.2	15.8	14.1	16.7
	土地	6.3	6.4	10.5	6.1	8.4	8.7
		10.7	7.2	10.7	9.6	11.4	7.2
	建物	10.0	11.9	14.4	11.7	13.9	17.9
		19.7	16.0	16.6	17.1	18.1	15.9
計画している	建設機械	25.3	26.1	23.8	25.9	22.9	31.3
		29.8	23.8	29.3	29.9	31.9	35.9
	車両・運搬具	47.9	49.1	40.3	47.7	49.4	43.1
		50.0	54.1	41.0	38.0	45.2	43.1
	付帯施設	5.8	5.5	6.6	4.6	5.4	6.7
		7.3	9.9	6.3	5.3	7.2	7.2
	OA機器	32.1	28.4	28.7	26.4	30.1	25.6
		25.3	24.3	22.4	21.9	28.3	22.1
	福利厚生施設	2.6	3.2	4.4	4.1	4.8	5.1
		6.2	6.6	4.4	4.8	5.4	5.6
実施していない	その他	10.0	8.3	9.4	10.7	6.6	10.8
		6.7	6.1	12.2	10.7	7.8	10.3
計画していない	84.0	81.7	84.7	83.2	85.8	83.5	
	85.1	84.8	82.8	84.2	85.9	83.3	

# 小売業

## コスト面の問題に直面する小売業

2024年4～6月期の小売業の主要3DIは、売上額DIはマイナス20.1（前期比3.1ポイント上昇）、採算DIはマイナス32.1（同2.5ポイント上昇）、資金繰りDIはマイナス20.2（同2.5ポイント上昇）と全てで前回から改善した。水準を1年前と比較すると、売上は-9.6ポイントと比較的大きく下回っているものの、採算は0.5ポイントの上昇、資金繰りは-0.7ポイント低下といずれもほぼ横ばいだった。また、DIの内訳をみると、主要3DI全てで当期が前年より「増加・上昇・好転」したという割合が増加し、「減少・低下・悪化」したという回答の割合が低下しているが、いずれの変化幅も1ポイント台の小幅な変化にとどまっている。

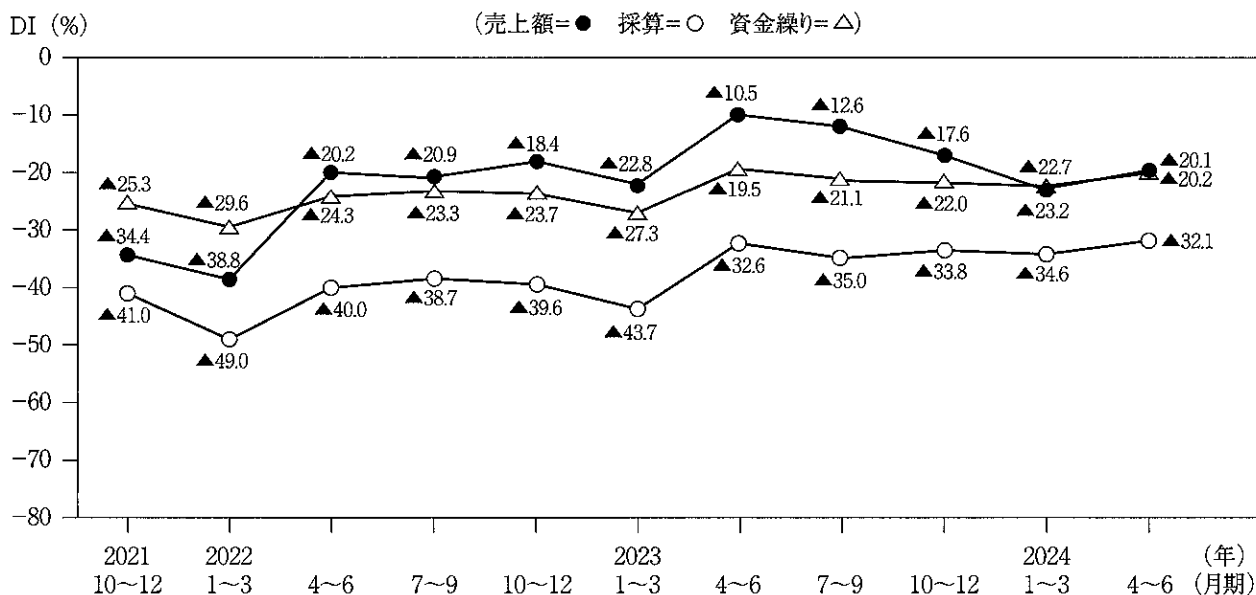
業種別にみた主要3DIは全6業種のうち、売上額と採算は4業種、資金繰りは5業種とほとんどで改善している。一方で、「家具・建具・じゅう器小売業」は主要3DI全てが悪化しており、業種によるバラつきは若干あるものの、悪化幅はそれほど大きいものではない（売上額-1.7ポイント、採算-0.1ポイント、資金繰り-1.8ポイントそれぞれ低下）。

地域別でみたDIは全8地域中、売上額と採算は6地域、資金繰り7地域とやはりほとんどで改善した。今回は、関東に加えて近畿以西（近畿、中国、四国、九州）の5地域は主要3DI全てが改善しており、「中国」の採算は2桁の改善を示した（対前期10.2ポイント改善）。人口規模別もほとんどの区分で改善しているが、なかでも一番大きい「人口十万人以上の地区又は含まれる地区」と「人口一万人～三万人未満の地区」は主要3DI全てが改善した。また、従業員規模別は、規模の小さい区分での改善が目立ち、「2人以下」「3人～5人以下」「6人～10人以下」は主要3DI全てが上昇している。一方、今回は一番大きい「21人以上」のみ悪化幅が大きく、主要3DIは全て2桁の下落幅を示した（対前期で売上額-48.5ポイント、採算-21.9ポイント、資金繰り-14.3ポイントそれぞれ下落）。その結果、前回までプラスの水準を維持していた売上額もマイナス圏へと低下している（-28.5）。

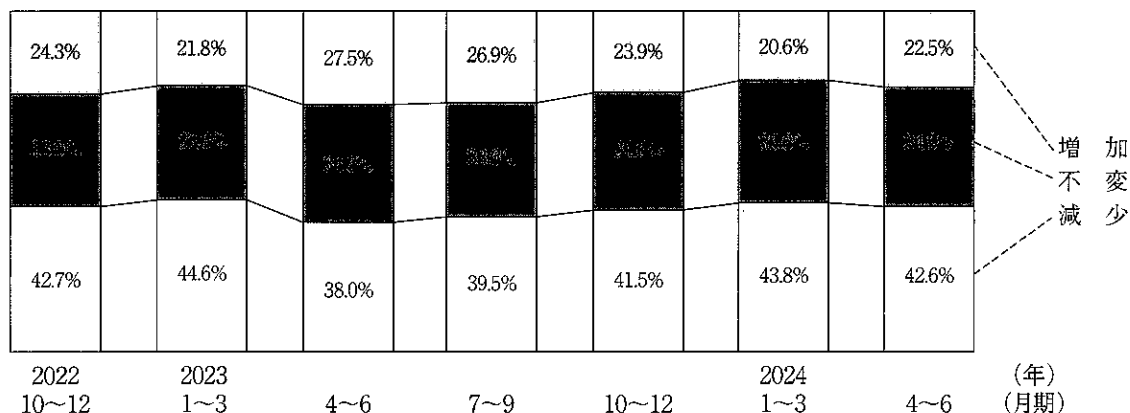
経営上の問題点として指摘される割合は引き続き「仕入単価の上昇」が1位となり、前回からは4.5ポイント増加の29.7%と再び3割に近付いた。2位は「購買力の他地域への流出」「消費者ニーズの変化」がいずれも同率で11.1%となった。このうち、「購買力の他地域への流出」は前回から0.3ポイントとわずかに増加しただけでほぼ横ばい、「消費者ニーズの変化」は前回より-1.3ポイント減少している。前回2位だった「需要の停滞」は1.9ポイント減少し、今回は4位に順位を下けている（10.9%）。また、前回7位だった「人件費以外の経費の増加」は今回1.6ポイント増加し6位に上昇しており、1位とあわせてコスト面の問題を指摘する経営者が今回は増加している。

### 1. 主要3項目の動き

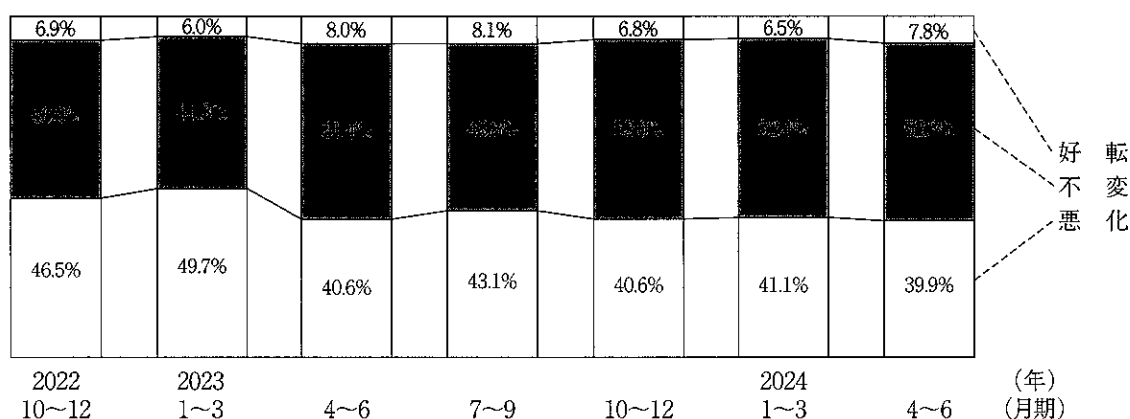
（図4-1）主要景況項目の推移 —前年同期比—



〈図4-2〉売上額の状況 —前年同期比—



〈図4-3〉採算の状況 —前年同期比—



小  
売  
業

〈表4-1〉売上額推移

S 54年7月～ S 55年6月	月 別 推 移		期 別 推 移		
	月平均 (千円)	月別指数	期平均 (千円)	前期比 (%)	前年同期比 (%)
2021年7月	4597.4	100.00	14696.0	-5.78	-3.00
	5045.6	109.75			
	4896.1	106.50			
8月	4701.8	102.27	15435.9	5.03	-10.07
9月	4859.1	105.69			
10月	4822.0	104.89			
11月	6331.7	137.72	14784.8	-4.22	10.51
12月	4808.6	104.59			
2022年1月	4543.6	98.83			
2月	5806.4	126.30	15295.9	3.46	-1.93
3月	5367.1	116.74			
4月	4996.9	108.69			
5月	5066.6	110.20	15639.5	2.25	6.42
6月	5297.2	115.22			
7月	5272.9	114.69			
8月	5278.4	114.81	17355.2	10.97	12.43
9月	5419.4	117.88			
10月	5700.4	123.99			
11月	6374.6	138.66	14776.8	-14.86	-0.05
12月	4758.0	103.49			
2023年1月	4635.9	100.84			
2月	6176.3	134.34	15543.6	5.19	1.62
3月	5392.6	117.30			
4月	5120.5	111.38			
5月	5312.7	115.56	16559.0	6.53	5.88
6月	5703.4	124.06			
7月	5547.0	120.65			
8月	4955.3	107.78	16480.9	-0.47	-5.04
9月	5223.3	113.61			
10月	5171.6	112.49			
11月	8052.5	175.15	19240.4	16.74	30.21
12月	6124.7	133.22			
2024年1月	6129.4	133.32			
2月	5958.1	129.60	15620.8	-18.81	0.50
3月	5469.7	118.97			
4月	5096.9	110.86			
5月	5054.3	109.94			
6月					

## 2. 業種別の状況

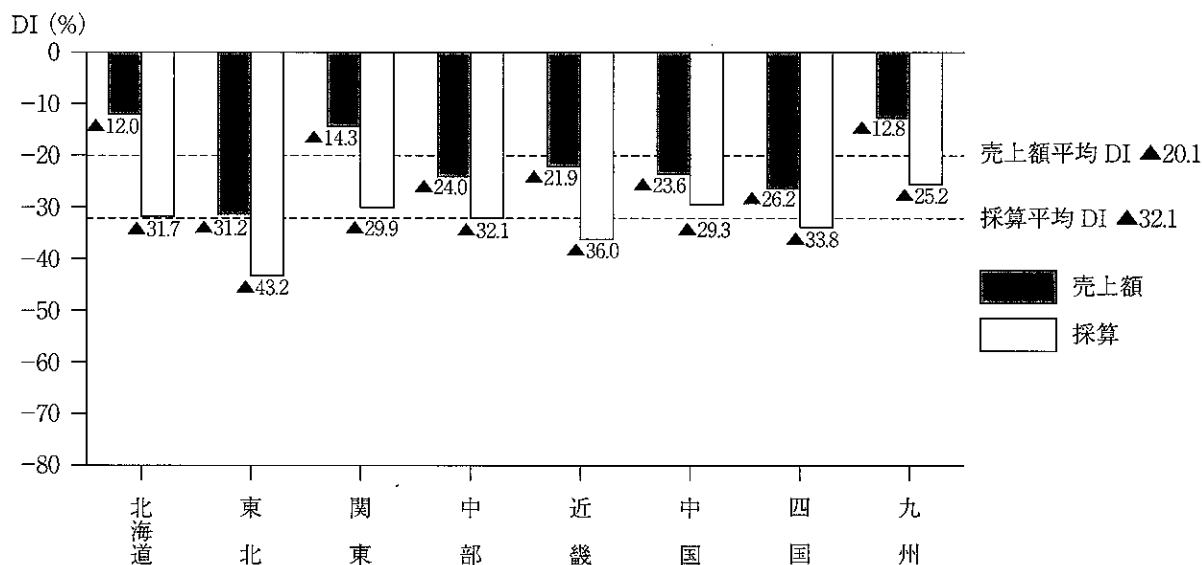
〈表 4 - 2〉業種別の動き —前年同期比—

(DI)

業 種	項 目	2021年		2022年				2023年				2024年		対前期
		7～9	10～12	1～3	4～6	7～9	10～12	1～3	4～6	7～9	10～12	1～3	4～6	
全 体	売上額	▲42.9	▲34.4	▲38.8	▲20.2	▲20.9	▲18.4	▲22.8	▲10.5	▲12.6	▲17.6	▲23.2	▲20.1	+ 3.1
	採算	▲44.0	▲41.0	▲49.0	▲40.0	▲38.7	▲39.6	▲43.7	▲32.6	▲35.0	▲33.8	▲34.6	▲32.1	+ 2.5
	資金繰り	▲28.0	▲25.3	▲29.6	▲24.3	▲23.3	▲23.7	▲27.3	▲19.5	▲21.1	▲22.0	▲22.7	▲20.2	+ 2.5
各種商品	売上額	▲48.6	▲45.4	▲34.7	▲35.1	▲25.7	▲19.7	▲27.7	▲ 4.1	▲ 7.5	▲ 7.7	▲27.6	▲31.4	▲ 3.8
	採算	▲44.6	▲39.2	▲42.7	▲45.9	▲42.9	▲40.8	▲52.7	▲30.1	▲28.8	▲29.5	▲27.6	▲29.0	▲ 1.4
	資金繰り	▲24.7	▲20.0	▲19.4	▲29.2	▲23.2	▲21.4	▲29.6	▲23.6	▲15.4	▲19.7	▲18.6	▲12.8	+ 5.8
織物・衣服・身の回り品	売上額	▲60.3	▲54.1	▲60.5	▲35.0	▲37.3	▲28.9	▲29.4	▲18.0	▲38.2	▲34.9	▲37.0	▲30.8	+ 6.2
	採算	▲55.7	▲49.8	▲61.4	▲45.1	▲50.5	▲41.4	▲45.7	▲41.2	▲45.9	▲42.1	▲43.5	▲38.0	+ 5.5
	資金繰り	▲34.7	▲33.9	▲37.0	▲32.4	▲30.6	▲29.0	▲37.0	▲28.6	▲35.7	▲31.7	▲34.0	▲27.5	+ 6.5
飲食料品	売上額	▲46.9	▲35.6	▲40.4	▲17.9	▲17.3	▲12.4	▲16.4	+ 2.8	▲ 4.0	▲ 9.8	▲17.2	▲14.3	+ 2.9
	採算	▲48.1	▲40.4	▲50.6	▲39.9	▲38.7	▲38.8	▲45.4	▲30.1	▲35.9	▲35.8	▲34.3	▲33.2	+ 1.1
	資金繰り	▲33.2	▲25.2	▲31.4	▲23.9	▲23.2	▲24.4	▲27.2	▲16.9	▲21.2	▲22.1	▲21.6	▲19.4	+ 2.2
自動車・自転車	売上額	▲32.2	▲26.4	▲35.9	▲18.5	▲21.5	▲25.0	▲40.0	▲19.4	▲34.0	▲31.6	▲11.5	▲11.3	+ 0.2
	採算	▲29.6	▲30.2	▲32.2	▲31.1	▲40.2	▲35.5	▲40.0	▲20.4	▲20.2	▲27.8	▲27.4	▲17.7	+ 9.7
	資金繰り	▲20.4	▲25.0	▲19.3	▲15.4	▲15.4	▲12.1	▲23.3	▲15.5	▲20.2	▲19.6	▲15.8	▲13.5	+ 2.3
家具・建具・じゅう器	売上額	▲31.7	▲43.2	▲46.1	▲41.0	▲14.5	▲20.7	▲27.8	▲25.3	▲12.2	▲24.8	▲23.3	▲25.0	▲ 1.7
	採算	▲24.5	▲36.9	▲42.3	▲41.7	▲24.6	▲40.8	▲42.0	▲33.2	▲25.0	▲34.8	▲34.0	▲34.1	▲ 0.1
	資金繰り	▲16.9	▲20.1	▲30.5	▲25.3	▲10.6	▲13.7	▲25.9	▲18.3	▲12.8	▲17.0	▲20.2	▲22.0	▲ 1.8
その他	売上額	▲35.4	▲23.6	▲27.9	▲11.6	▲21.6	▲21.8	▲25.4	▲22.3	▲13.8	▲20.2	▲28.2	▲23.6	+ 4.6
	採算	▲41.7	▲41.7	▲47.4	▲38.6	▲37.8	▲40.2	▲40.5	▲35.4	▲35.8	▲29.5	▲34.2	▲30.7	+ 3.5
	資金繰り	▲23.0	▲24.5	▲26.9	▲22.4	▲25.4	▲25.4	▲25.0	▲20.6	▲19.1	▲20.5	▲22.5	▲20.3	+ 2.2

### 3. 地区別の状況

〈図4-4〉地区別状況（売上額・採算） —前年同期比—



小  
売  
業

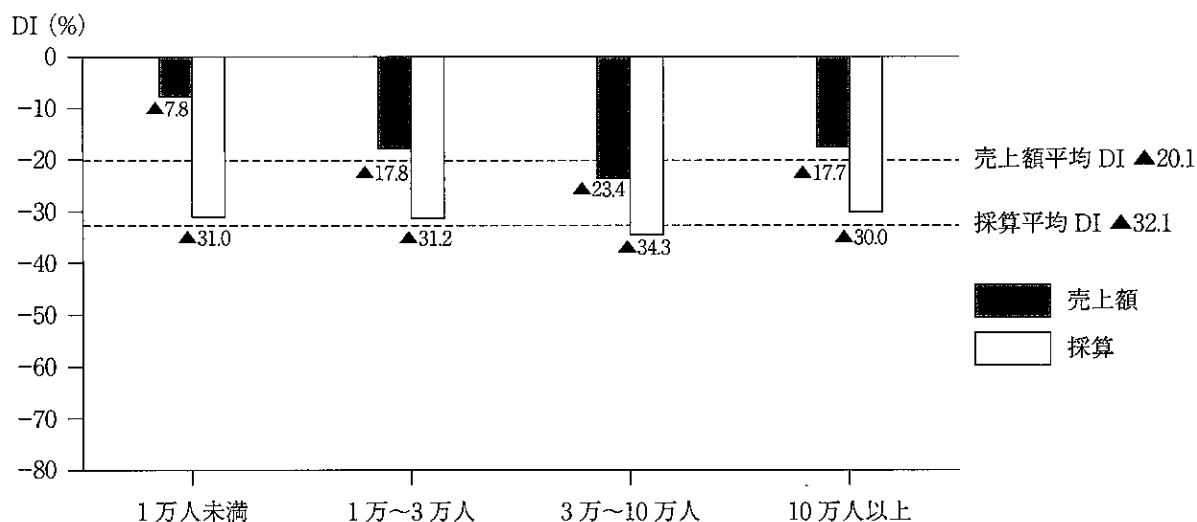
〈表4-3〉地区別の動き（売上額・採算） —前年同期比—

(DI)

地区	項目	2021年		2022年		2023年				2024年			対前期	
		7~9	10~12	1~3	4~6	7~9	10~12	1~3	4~6	7~9	10~12	1~3		4~6
全体	売上額	▲42.9	▲34.4	▲38.8	▲20.2	▲20.9	▲18.4	▲22.8	▲10.5	▲12.6	▲17.6	▲23.2	▲20.1	+ 3.1
	採算	▲44.0	▲41.0	▲49.0	▲40.0	▲38.7	▲39.6	▲43.7	▲32.6	▲35.0	▲33.8	▲34.6	▲32.1	+ 2.5
北海道	売上額	▲21.1	▲41.4	▲35.4	▲25.3	▲22.9	▲28.0	▲32.0	▲20.5	▲2.4	▲6.1	▲7.5	▲12.0	▲4.5
	採算	▲35.7	▲37.8	▲53.9	▲51.8	▲39.2	▲42.0	▲42.8	▲37.4	▲25.3	▲30.4	▲25.3	▲31.7	▲6.4
東北	売上額	▲54.7	▲44.1	▲47.0	▲31.9	▲36.3	▲35.8	▲35.2	▲13.8	▲17.5	▲29.9	▲32.9	▲31.2	+ 1.7
	採算	▲57.3	▲49.7	▲57.2	▲53.9	▲47.2	▲50.2	▲50.0	▲43.7	▲43.4	▲41.5	▲39.9	▲43.2	▲3.3
関東	売上額	▲43.2	▲36.1	▲35.1	▲16.9	▲18.7	▲14.9	▲25.0	▲6.6	▲11.6	▲16.5	▲19.6	▲14.3	+ 5.3
	採算	▲42.9	▲41.3	▲51.1	▲35.5	▲39.0	▲38.3	▲43.1	▲29.6	▲34.0	▲33.9	▲31.2	▲29.9	+ 1.3
中部	売上額	▲37.1	▲30.5	▲32.6	▲19.8	▲18.0	▲9.1	▲16.5	▲12.8	▲8.1	▲23.7	▲22.8	▲24.0	▲1.2
	採算	▲44.6	▲40.0	▲46.5	▲38.6	▲39.0	▲37.7	▲43.2	▲36.2	▲32.6	▲36.5	▲37.0	▲32.1	+ 4.9
近畿	売上額	▲44.4	▲29.3	▲38.6	▲17.0	▲20.8	▲14.3	▲23.2	▲16.2	▲19.9	▲24.1	▲25.3	▲21.9	+ 3.4
	採算	▲45.7	▲44.5	▲47.3	▲42.0	▲39.6	▲36.0	▲48.3	▲32.3	▲38.0	▲30.7	▲37.1	▲36.0	+ 1.1
中国	売上額	▲43.1	▲36.9	▲37.9	▲27.9	▲21.8	▲25.0	▲25.1	▲16.0	▲11.9	▲18.0	▲28.8	▲23.6	+ 5.2
	採算	▲44.6	▲41.0	▲47.2	▲38.8	▲34.2	▲39.4	▲38.2	▲33.4	▲39.4	▲36.2	▲39.5	▲29.3	+ 10.2
四国	売上額	▲48.5	▲32.8	▲44.9	▲18.3	▲23.8	▲29.6	▲23.5	▲18.5	▲24.8	▲23.1	▲31.5	▲26.2	+ 5.3
	採算	▲43.1	▲38.0	▲50.3	▲45.9	▲44.6	▲49.1	▲51.8	▲36.3	▲36.4	▲40.9	▲42.7	▲33.8	+ 8.9
九州	売上額	▲38.8	▲29.0	▲40.7	▲13.8	▲11.9	▲8.0	▲10.3	+ 3.2	▲4.1	+ 0.9	▲15.1	▲12.8	+ 2.3
	採算	▲36.1	▲34.2	▲42.7	▲30.6	▲31.0	▲33.1	▲36.3	▲23.5	▲27.7	▲23.9	▲26.2	▲25.2	+ 1.0

#### 4. 人口規模別の状況

〈図4-5〉人口規模別状況（売上額・採算） —前年同期比—



〈表4-4〉人口規模別の動き（売上額・採算） —前年同期比—

人口区分	項目	(DI)													
		2021年		2022年				2023年				2024年		対前期	
		7~9	10~12	1~3	4~6	7~9	10~12	1~3	4~6	7~9	10~12	1~3	4~6		
全体	売上額	▲42.9	▲34.4	▲38.8	▲20.2	▲20.9	▲18.4	▲22.8	▲10.5	▲12.6	▲17.6	▲23.2	▲20.1	+ 3.1	
	採算	▲44.0	▲41.0	▲49.0	▲40.0	▲38.7	▲39.6	▲43.7	▲32.6	▲35.0	▲33.8	▲34.6	▲32.1	+ 2.5	
1万人未満	売上額	▲17.2	▲16.9	▲20.3	▲10.6	▲4.4	▲15.2	▲14.2	▲7.1	▲17.5	▲16.8	▲14.6	▲7.8	+ 6.8	
	採算	▲23.4	▲20.3	▲36.2	▲34.5	▲24.8	▲26.5	▲40.0	▲25.0	▲29.8	▲25.9	▲28.2	▲31.0	▲2.8	
1万人以上~3万人未満	売上額	▲42.7	▲35.1	▲40.2	▲17.7	▲23.0	▲28.6	▲24.1	▲9.5	▲2.7	▲16.5	▲23.5	▲17.8	+ 5.7	
	採算	▲42.6	▲39.7	▲49.4	▲42.0	▲38.7	▲42.3	▲42.6	▲33.3	▲32.4	▲36.0	▲36.6	▲31.2	+ 5.4	
3万人以上~10万人未満	売上額	▲41.9	▲36.5	▲39.9	▲21.3	▲20.7	▲17.7	▲16.3	▲10.7	▲11.7	▲15.4	▲23.6	▲23.4	+ 0.2	
	採算	▲43.3	▲41.7	▲49.6	▲39.2	▲38.8	▲38.9	▲40.8	▲33.7	▲34.0	▲29.8	▲33.3	▲34.3	▲1.0	
10万人以上	売上額	▲44.7	▲33.4	▲36.6	▲20.6	▲20.5	▲17.7	▲27.4	▲12.7	▲18.4	▲19.2	▲22.6	▲17.7	+ 4.9	
	採算	▲47.2	▲42.1	▲48.1	▲40.6	▲40.9	▲42.3	▲46.0	▲34.3	▲39.5	▲35.9	▲34.6	▲30.0	+ 4.6	

#### 5. 従業員規模別の状況

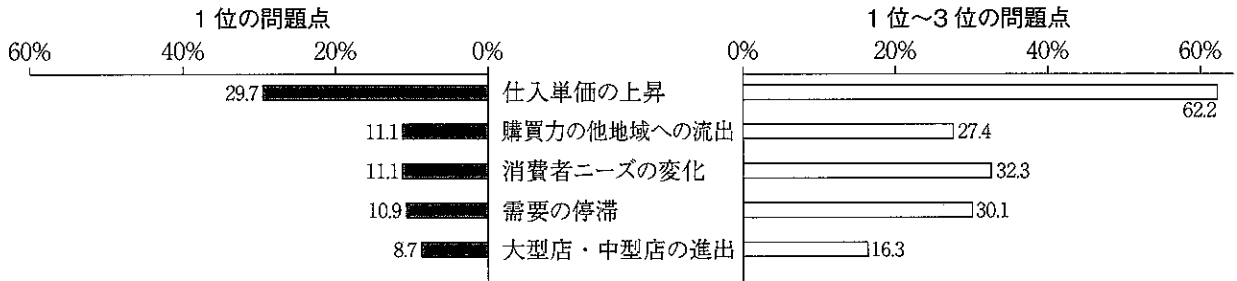
〈表4-5〉従業員規模別の動き（売上額・採算） —前年同期比—

	項目	(DI)												
		2021年		2022年				2023年				2024年		対前期
		7~9	10~12	1~3	4~6	7~9	10~12	1~3	4~6	7~9	10~12	1~3	4~6	
全体	売上額	▲42.9	▲34.4	▲38.8	▲20.2	▲20.9	▲18.4	▲22.8	▲10.5	▲12.6	▲17.6	▲23.2	▲20.1	+ 3.1
	採算	▲44.0	▲41.0	▲49.0	▲40.0	▲38.7	▲39.6	▲43.7	▲32.6	▲35.0	▲33.8	▲34.6	▲32.1	+ 2.5
2人以下	売上額	▲45.6	▲37.8	▲41.6	▲23.7	▲25.2	▲21.8	▲25.7	▲12.5	▲15.0	▲19.7	▲26.4	▲23.5	+ 2.9
	採算	▲46.0	▲42.2	▲50.2	▲42.4	▲40.2	▲41.4	▲45.7	▲34.2	▲36.5	▲35.6	▲36.1	▲34.2	+ 1.9
3人~5人以下	売上額	▲35.4	▲22.9	▲31.9	▲12.7	▲9.4	▲11.9	▲17.1	▲8.5	▲5.1	▲12.8	▲13.1	▲7.8	+ 5.3
	採算	▲38.1	▲37.5	▲47.8	▲32.9	▲35.3	▲37.4	▲39.8	▲31.3	▲30.7	▲29.6	▲29.6	▲23.7	+ 5.9
6人~10人以下	売上額	▲17.8	▲6.8	▲8.5	+17.7	+5.0	+8.8	▲3.9	+10.1	▲4.2	▲4.4	▲14.5	±0.0	+14.5
	採算	▲24.7	▲34.3	▲35.7	▲20.5	▲29.1	▲19.2	▲28.6	▲12.9	▲38.1	▲25.0	▲33.8	▲21.2	+12.6
11人~20人以下	売上額	▲32.2	▲43.3	▲30.0	▲9.4	+3.2	+17.3	+3.3	+6.5	±0.0	±0.0	▲3.2	▲2.9	+0.3
	採算	▲38.7	▲34.5	▲41.4	▲32.2	▲26.6	▲28.6	▲36.7	▲32.3	▲25.8	▲22.6	▲26.6	▲30.3	▲3.7
21人~50人以下	売上額	▲50.0	▲23.0	▲21.4	▲12.5	+25.0	+12.5	+31.3	+37.5	+33.3	+20.0	+20.0	▲28.5	▲48.5
	採算	▲50.0	▲33.3	▲21.4	▲37.5	▲18.7	▲18.8	±0.0	+18.7	+33.4	+13.3	▲6.7	▲28.6	▲21.9



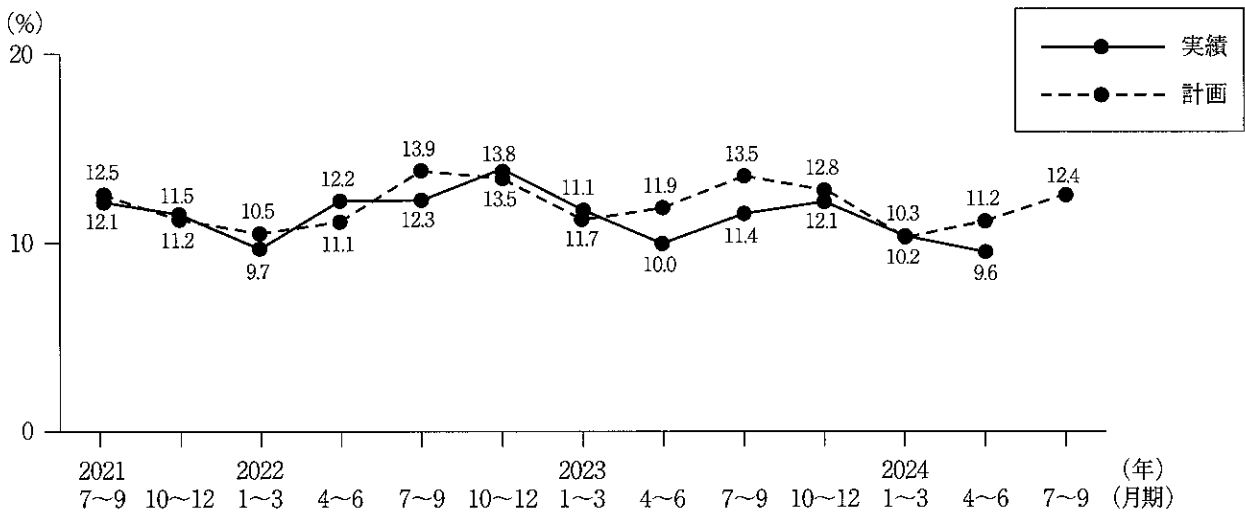
## 6. 経営上の問題点

〈図4-6〉経営上の問題点の状況（1位と1位～3位）



## 7. 設備投資の状況

〈図4-7〉設備投資の状況（実績・計画）



小  
売  
業

〈表4-6〉設備投資内訳

(%、上段：実施、下段：計画)

		2023年				2024年		
		1~3	4~6	7~9	10~12	1~3	4~6	7~9
実施した	土地	11.1	10.0	11.4	12.1	10.3	9.6	
		11.7	11.9	13.5	12.8	10.2	11.2	12.4
	店舗	2.9	3.7	2.9	3.1	2.3	4.4	
		7.6	6.3	4.8	7.0	8.3	8.5	5.3
	販売設備	14.7	20.5	18.4	19.1	15.7	19.2	
		25.5	23.4	24.2	24.9	25.5	26.0	23.2
	車両・運搬具	31.1	27.0	34.8	30.0	30.6	36.9	
		34.3	33.6	41.5	37.7	34.7	34.5	39.5
	付帯施設	22.7	25.1	19.7	21.4	25.9	21.2	
		21.5	22.3	22.5	23.4	23.1	17.9	26.6
OA機器	14.3	14.9	19.3	15.2	15.7	17.2		
	16.7	13.3	11.1	18.3	15.3	17.4	16.7	
福利厚生施設	22.7	25.6	19.7	21.0	17.1	20.7		
	18.3	22.7	22.1	17.6	20.8	18.3	24.7	
その他	0.4	0.5	1.6	0.8	0.9	2.0		
	2.0	2.7	1.4	1.8	2.3	1.7	3.0	
実施していない	10.5	10.2	10.7	17.9	13.9	14.3		
	17.5	15.6	13.1	11.4	14.4	12.8	10.6	
計画していない	88.9	90.0	88.6	87.9	89.7	90.4		
	88.3	88.1	86.5	87.2	89.8	88.8	87.6	

# サービス業

## 半数の業種で売上額DIの水準がプラスに改善

2024年4～6月期のサービス業の主要3DIは、売上（収入）額DIはマイナス0.9（前期比2.8ポイント上昇）、採算（経常利益）DIはマイナス24.1（同2.4ポイント上昇）、資金繰りDIはマイナス10.9（同5.0ポイント上昇）といずれも改善した。ただし、これを1年前の水準と比較すると、売上は-15.4ポイントと大きく下回っている。加えて、採算は-2.3ポイント、資金繰りは-2.4ポイントといずれも1年前の水準には戻っていないことがわかる。DIの内訳をみると、主要3DI全てで当期が前年より「増加・上昇・好転」したという回答の割合が増加し、「減少・低下・悪化」したという割合が減少している。ただし、「売上額」と「採算」が「増加・上昇・好転」した割合は1ポイントにも満たない程度だった（それぞれ0.5、0.7ポイント）。一方、「売上額」と「資金繰り」については「減少・低下・悪化」低下幅がそれぞれ-2.3ポイント、-3.5ポイントと他と比べて大きかった。

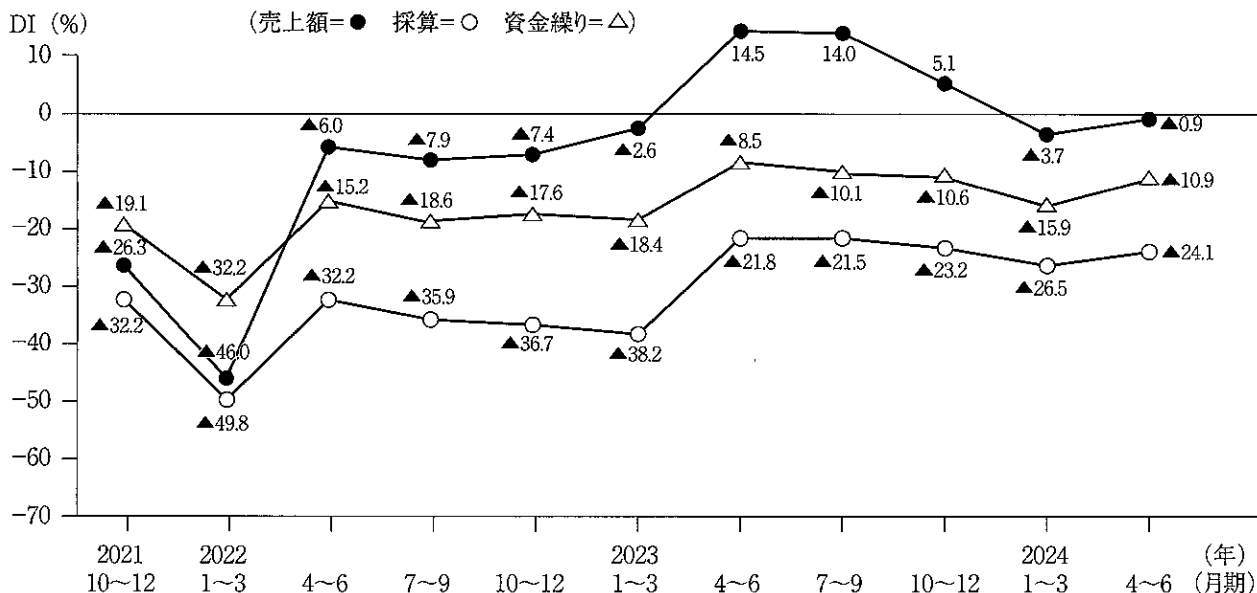
業種別の主要3DIは多くで改善しており、全6業種のうち売上額で4業種、採算は5業種、資金繰りは全ての業種でDIが改善した。このうち、「宿泊業」「運送業」「自動車整備業」「その他サービス業」の4業種は主要3DI全てが改善し、中でも「運送業」の売上額は対前期で33.9ポイントと大幅に改善しており、その結果、DIは水準でもプラスに浮上している（11.4）。加えて売上額の水準は他の業種、「飲食店（一般・遊興）」、「その他サービス業」でもプラスを維持している（それぞれ、11.9、1.2）。

地域別でみると、全8地域のうち売上額と採算で5地域、資金繰りは全ての地域でDIが改善したが、そのうち「関東」「中部」「九州」では主要3DI全てが上昇した。なかでも「中部」は全てが2桁の改善幅を示しており、さらに売上額は「関東」「中部」「九州」の3地域でプラスの水準を回復している（それぞれ2.0、1.8、9.0）。人口規模別ではほとんどの区分が改善しているものの、一番大きい「人口十万人以上の地区又は含まれる地区」のみ売上額と採算が対前期で下落した。ただしこの「人口十万人以上の地区又は含まれる地区」と「人口一万人～三万人未満の地区」の売上額は水準自体がプラスを維持する。また、従業員規模別でみると、対前期で悪化したのは大きい区分の「21人以上」「11人～20人以下」の資金繰りのみだったが、下落幅はそれぞれ1ポイント台とさほど大きいものではない（対前期-1.0ポイント、-1.5ポイントそれぞれ下落）。従業員別でみるとDIの水準自体がプラスとなっている区分があり、特に売上額は一番小さい「2人以下」を除く4区分でプラスを維持しており、特に一番大きい「21人以上」は30.3となった。

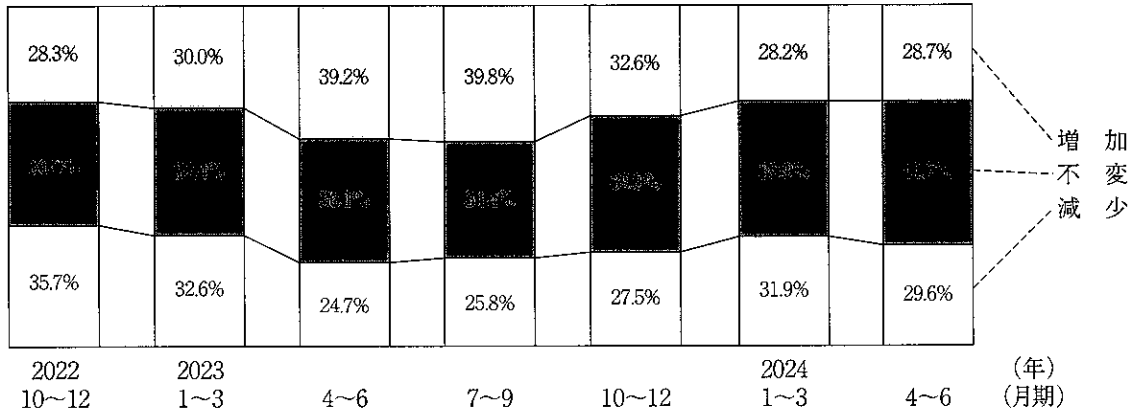
経営上の問題点の推移をみると、1番の問題として指摘される割合が一番多かったのは9期連続で「材料等仕入単価の上昇」で、前回からは5.5ポイントと他の項目と比べても一番大きく増加し36.2%となった。以下は順位が入れ替わり、2位「利用者ニーズの変化」が10.4%、3位「需要の停滞」9.4%と続くが、いずれも前回よりは指摘する割合が減少している（それぞれ-0.8ポイント、-2.0ポイント低下）。前は減少していたコスト面の問題点を指摘する割合が今回は再度増加したことがわかる。

### 1. 主要3項目の動き

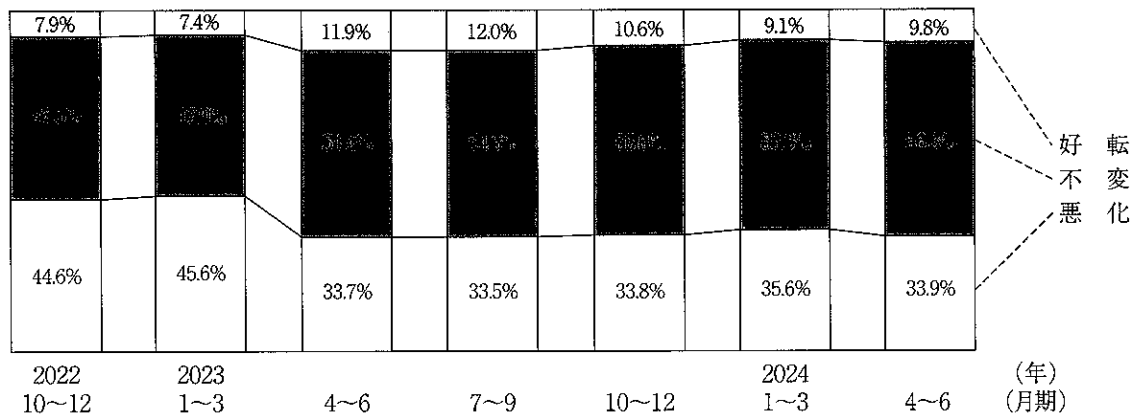
〈図5-1〉主要景況項目の推移 —前年同期比—



〈図5-2〉売上額の状況 —前年同期比—



〈図5-3〉採算の状況 —前年同期比—



〈表5-1〉売上額推移

S 54年7月～ S 55年6月	月 別 推 移		期 別 推 移		
	月平均 (千円)	月別指数	期平均 (千円)	前期比 (%)	前年同期比 (%)
2021年7月	1368.9	100.00			
8月	3646.6	266.39			
9月	3488.9	254.87	10726.9	39.11	29.57
10月	2571.7	187.87			
11月	2855.4	208.59			
12月	2805.6	204.96	8471.4	-21.03	-7.71
2022年1月	3320.1	242.54			
2月	2584.6	188.81			
3月	2300.8	168.07	7538.7	-11.01	-1.03
4月	3163.6	231.10			
5月	3080.3	225.02			
6月	2929.3	213.99	8734.4	15.86	13.27
7月	2988.5	218.32			
8月	3150.5	230.15			
9月	3118.2	227.79	9134.5	4.58	-14.85
10月	2966.9	216.74			
11月	3128.6	228.55			
12月	3035.3	221.73	9237.0	1.12	9.04
2023年1月	3497.5	255.49			
2月	2805.4	204.94			
3月	2684.7	196.12	8621.1	-6.67	14.36
4月	3558.2	259.93			
5月	3144.9	229.74			
6月	3118.6	227.82	9221.0	6.96	5.57
7月	3147.7	229.95			
8月	3252.0	237.56			
9月	3308.3	241.68	9590.0	4.00	4.99
10月	3029.7	221.32			
11月	3141.6	229.50			
12月	3091.2	225.81	9437.5	-1.59	2.17
2024年1月	3827.8	279.63			
2月	3244.5	237.02			
3月	3057.9	223.38	9763.1	3.45	13.25
4月	3469.8	253.48			
5月	3383.2	247.15			
6月	3139.8	229.37	9535.8	-2.33	3.41
7月	3012.8	220.09			

サービス業

## 2. 業種別の状況

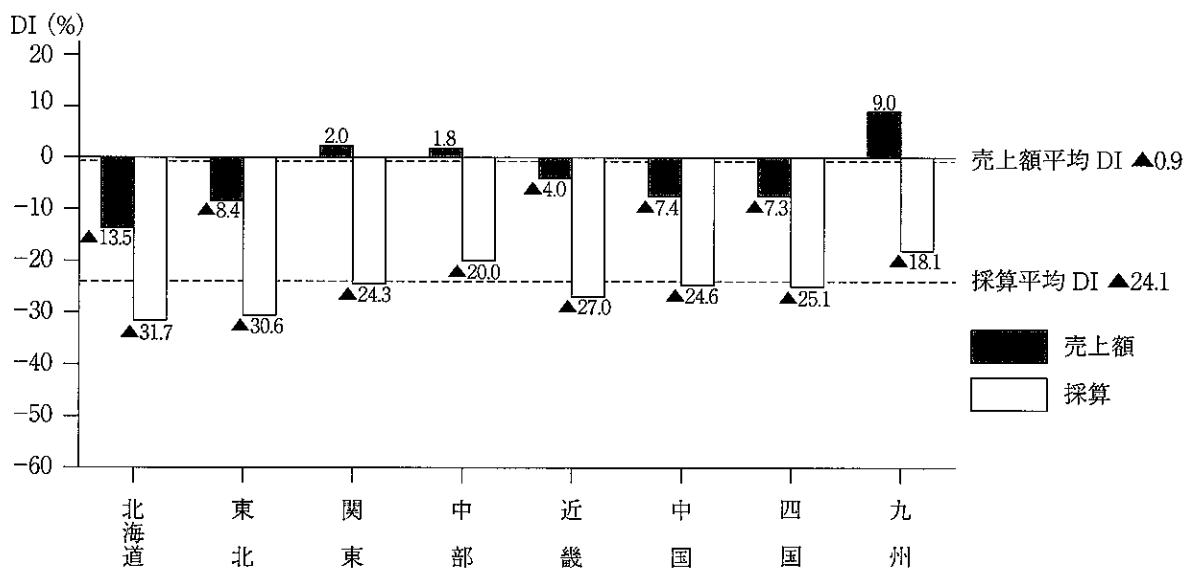
〈表5-2〉業種別の動き ー前年同期比ー

(DI)

業種	項目	2021年		2022年				2023年				2024年		対前期
		7~9	10~12	1~3	4~6	7~9	10~12	1~3	4~6	7~9	10~12	1~3	4~6	
全体	売上額	▲41.3	▲26.3	▲46.0	▲6.0	▲7.9	▲7.4	▲2.6	+14.5	+14.0	+5.1	▲3.7	▲0.9	+2.8
	採算	▲41.8	▲32.2	▲49.8	▲32.2	▲35.9	▲36.7	▲38.2	▲21.8	▲21.5	▲23.2	▲26.5	▲24.1	+2.4
	資金繰り	▲29.4	▲19.1	▲32.2	▲15.2	▲18.6	▲17.6	▲18.4	▲8.5	▲10.1	▲10.6	▲15.9	▲10.9	+5.0
飲食店 (一般・遊興)	売上額	▲63.0	▲28.9	▲59.3	+5.0	▲3.0	+7.4	+17.8	+44.5	+42.3	+27.1	+14.8	11.9	▲2.9
	採算	▲63.6	▲41.3	▲66.6	▲41.5	▲50.2	▲45.6	▲48.4	▲21.5	▲20.9	▲26.5	▲28.3	▲29.4	▲1.1
	資金繰り	▲43.5	▲23.3	▲43.2	▲17.5	▲26.4	▲20.7	▲23.2	▲5.3	▲6.0	▲9.9	▲15.3	▲12.3	+3.0
宿泊業	売上額	▲46.6	▲27.0	▲41.4	+29.6	+30.9	+27.8	+17.0	+29.1	+34.2	+9.0	▲6.5	▲0.9	+5.6
	採算	▲59.7	▲45.4	▲59.6	▲20.8	▲20.4	▲24.0	▲38.9	▲19.5	▲15.5	▲20.7	▲31.2	▲30.2	+1.0
	資金繰り	▲45.6	▲26.9	▲43.3	▲12.1	▲10.9	▲7.2	▲15.2	▲8.6	▲5.0	▲11.6	▲21.1	▲13.0	+8.1
運送業	売上額	▲12.3	▲3.5	▲24.2	▲6.3	±0.0	+3.8	+1.2	±0.0	+12.2	+13.6	▲22.5	11.4	+33.9
	採算	▲30.7	▲25.0	▲42.5	▲38.0	▲29.6	▲25.7	▲35.0	▲18.7	▲28.4	▲20.0	▲20.0	▲19.0	+1.0
	資金繰り	▲21.4	▲20.5	▲26.4	▲19.0	▲14.9	▲14.1	▲12.5	▲11.3	▲7.3	▲7.4	▲12.5	▲2.5	+10.0
自動車 整備業	売上額	▲25.6	▲25.6	▲32.2	▲24.5	▲27.6	▲25.7	▲20.8	▲5.6	▲10.2	▲9.2	▲16.9	▲9.0	+7.9
	採算	▲22.8	▲22.0	▲31.3	▲34.4	▲38.0	▲36.8	▲36.5	▲26.2	▲27.2	▲23.0	▲27.1	▲22.2	+4.9
	資金繰り	▲17.5	▲14.1	▲15.3	▲15.5	▲16.3	▲18.5	▲17.7	▲11.5	▲14.4	▲11.8	▲16.1	▲8.1	+8.0
洗濯・ 理美容業	売上額	▲38.1	▲35.3	▲53.8	▲21.1	▲23.5	▲26.2	▲20.5	▲6.0	▲5.5	▲11.8	▲15.4	▲15.8	▲0.4
	採算	▲33.0	▲32.0	▲47.9	▲30.9	▲32.8	▲38.0	▲37.4	▲25.3	▲23.8	▲25.1	▲28.9	▲24.0	+4.9
	資金繰り	▲21.2	▲18.7	▲31.6	▲18.2	▲17.1	▲19.5	▲19.6	▲12.2	▲14.4	▲13.1	▲17.9	▲13.9	+4.0
その他	売上額	▲20.9	▲12.0	▲26.2	▲7.4	▲10.0	▲11.5	▲9.6	+0.9	▲0.8	▲2.5	▲6.1	+1.2	+7.3
	採算	▲23.0	▲18.2	▲32.4	▲19.6	▲21.4	▲26.3	▲22.7	▲15.4	▲15.8	▲15.5	▲17.2	▲14.1	+3.1
	資金繰り	▲19.3	▲11.7	▲21.7	▲7.3	▲12.8	▲14.3	▲11.0	▲5.8	▲10.7	▲7.0	▲10.9	▲6.0	+4.9

## 3. 地区別の状況

〈図5-4〉地区別状況(売上額・採算) ー前年同期比ー



〈表5-3〉地区別の動き（売上額・採算） —前年同期比—

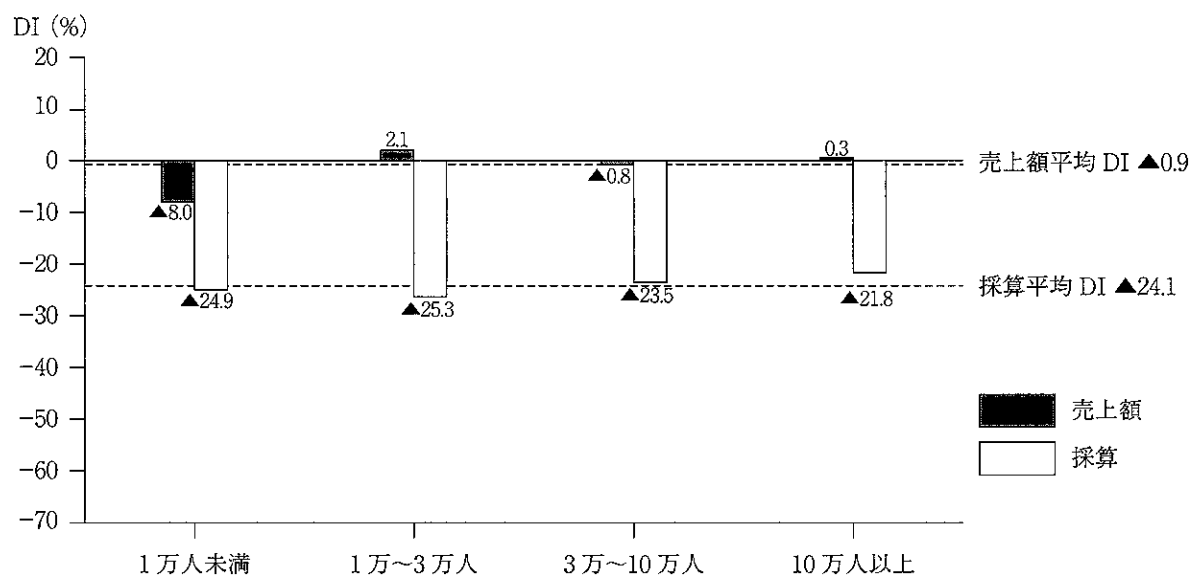
(DI)

地区	項目	2021年		2022年				2023年				2024年		
		7~9	10~12	1~3	4~6	7~9	10~12	1~3	4~6	7~9	10~12	1~3	4~6	対前期
全体	売上額	▲41.3	▲26.3	▲46.0	▲6.0	▲7.9	▲7.4	▲2.6	+14.5	+14.0	+5.1	▲3.7	▲0.9	+2.8
	採算	▲41.8	▲32.2	▲49.8	▲32.2	▲35.9	▲36.7	▲38.2	▲21.8	▲21.5	▲23.2	▲26.5	▲24.1	+2.4
北海道	売上額	▲43.1	▲29.4	▲49.5	▲13.5	▲0.9	▲14.6	▲8.5	▲9.0	+8.2	▲7.2	▲13.4	▲13.5	▲0.1
	採算	▲46.3	▲35.2	▲57.3	▲31.5	▲19.8	▲29.1	▲37.2	▲34.0	▲24.6	▲34.2	▲30.8	▲31.7	▲0.9
東北	売上額	▲45.6	▲29.1	▲48.9	▲14.2	▲15.3	▲18.7	▲17.1	+11.7	+18.3	▲0.6	▲7.6	▲8.4	▲0.8
	採算	▲44.4	▲39.8	▲53.1	▲38.1	▲43.2	▲42.8	▲46.7	▲29.7	▲19.4	▲26.7	▲33.4	▲30.6	+2.8
関東	売上額	▲42.8	▲22.4	▲40.0	▲0.2	+0.2	+3.0	+3.3	+19.0	+20.5	+10.5	+1.2	+2.0	+0.8
	採算	▲42.5	▲28.6	▲47.7	▲30.7	▲36.9	▲34.9	▲38.6	▲20.3	▲17.8	▲21.4	▲24.4	▲24.3	+0.1
中部	売上額	▲40.7	▲22.7	▲45.3	+6.1	▲9.5	▲6.7	▲1.4	+4.4	+12.8	+6.7	▲11.0	+1.8	+12.8
	採算	▲41.5	▲34.3	▲53.0	▲28.6	▲35.7	▲42.5	▲40.6	▲23.9	▲25.2	▲28.7	▲35.0	▲20.0	+15.0
近畿	売上額	▲34.1	▲31.2	▲43.7	▲10.3	▲16.1	▲14.8	▲8.4	+13.3	+2.0	+2.2	▲2.0	▲4.0	▲2.0
	採算	▲35.1	▲36.0	▲49.4	▲33.5	▲38.5	▲40.4	▲39.7	▲24.3	▲32.1	▲28.7	▲28.5	▲27.0	+1.5
中国	売上額	▲38.3	▲31.6	▲54.9	▲10.4	▲10.8	▲16.2	▲4.4	+16.3	+3.5	+3.6	▲8.4	▲7.4	+1.0
	採算	▲41.1	▲27.7	▲50.7	▲24.2	▲31.3	▲35.6	▲37.3	▲15.8	▲25.0	▲16.9	▲23.1	▲24.6	▲1.5
四国	売上額	▲45.7	▲31.4	▲50.4	▲9.2	▲4.5	▲10.1	▲8.3	+17.8	+14.5	+0.4	▲9.6	▲7.3	+2.3
	採算	▲41.6	▲33.2	▲51.3	▲38.1	▲34.5	▲36.9	▲41.6	▲24.2	▲21.3	▲22.6	▲22.5	▲25.1	▲2.6
九州	売上額	▲40.8	▲23.2	▲47.2	▲8.5	▲8.9	▲1.8	+6.9	+20.3	+18.0	+8.0	+3.3	+9.0	+5.7
	採算	▲43.3	▲29.4	▲46.2	▲33.3	▲34.1	▲30.4	▲28.7	▲14.9	▲14.9	▲16.9	▲20.7	▲18.1	+2.6

サービス業

#### 4. 人口規模別の状況

〈図5-5〉人口規模別状況（売上額・採算） —前年同期比—



〈表5-4〉人口規模別の動き（売上額・採算） —前年同期比—

(DI)

人口区分	項目	2021年		2022年				2023年				2024年		対前期
		7~9	10~12	1~3	4~6	7~9	10~12	1~3	4~6	7~9	10~12	1~3	4~6	
全体	売上額	▲41.3	▲26.3	▲46.0	▲6.0	▲7.9	▲7.4	▲2.6	+14.5	+14.0	+5.1	▲3.7	▲0.9	+2.8
	採算	▲41.8	▲32.2	▲49.8	▲32.2	▲35.9	▲36.7	▲38.2	▲21.8	▲21.5	▲23.2	▲26.5	▲24.1	+2.4
1万人未満	売上額	▲42.9	▲27.0	▲45.3	▲8.7	▲11.3	▲13.4	▲9.8	+9.3	+7.6	+3.7	▲9.5	▲8.0	+1.5
	採算	▲43.3	▲35.1	▲52.2	▲30.8	▲36.6	▲40.5	▲40.0	▲22.6	▲19.1	▲21.6	▲31.0	▲24.9	+6.1
1万人以上~3万人未満	売上額	▲41.1	▲25.3	▲50.6	▲4.2	▲5.8	▲0.8	▲2.3	+15.6	+17.9	+6.6	▲4.1	+2.1	+6.2
	採算	▲43.1	▲34.0	▲53.1	▲31.5	▲33.3	▲33.6	▲36.4	▲21.6	▲20.8	▲24.2	▲26.0	▲25.3	+0.7
3万人以上~10万人未満	売上額	▲40.5	▲27.5	▲41.2	▲4.5	▲7.4	▲10.3	▲0.5	+16.5	+14.1	+3.8	▲2.7	▲0.8	+1.9
	採算	▲39.3	▲29.8	▲45.9	▲32.2	▲37.8	▲37.9	▲37.9	▲22.8	▲23.1	▲23.9	▲27.0	▲23.5	+3.5
10万人以上	売上額	▲41.4	▲24.9	▲47.7	▲9.5	▲8.6	▲6.4	+1.3	+14.2	+13.7	+6.8	+2.4	+0.3	▲2.1
	採算	▲42.6	▲30.6	▲49.2	▲34.5	▲35.8	▲35.4	▲40.6	▲19.3	▲21.8	▲21.5	▲20.6	▲21.8	▲1.2

## 5. 従業員規模別の状況

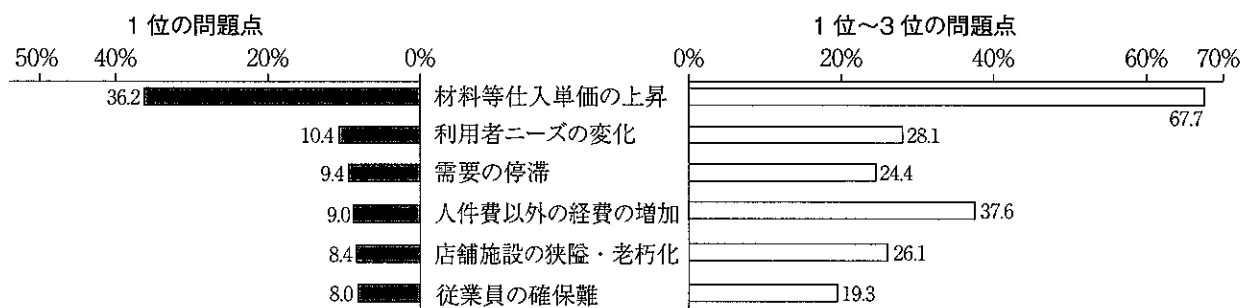
〈表5-5〉従業員規模別の動き（売上額・採算） —前年同期比—

(DI)

	項目	2021年		2022年				2023年				2024年		対前期
		7~9	10~12	1~3	4~6	7~9	10~12	1~3	4~6	7~9	10~12	1~3	4~6	
全体	売上額	▲41.3	▲26.3	▲46.0	▲6.0	▲7.9	▲7.4	▲2.6	+14.5	+14.0	+5.1	▲3.7	▲0.9	+2.8
	採算	▲41.8	▲32.2	▲49.8	▲32.2	▲35.9	▲36.7	▲38.2	▲21.8	▲21.5	▲23.2	▲26.5	▲24.1	+2.4
2人以下	売上額	▲45.4	▲29.5	▲48.5	▲9.5	▲11.0	▲10.4	▲4.8	+12.9	+12.4	+3.2	▲4.4	▲3.7	+0.7
	採算	▲44.4	▲34.4	▲51.2	▲33.6	▲37.6	▲38.3	▲39.3	▲22.1	▲21.8	▲24.2	▲27.1	▲26.8	+0.3
3人~5人以下	売上額	▲32.6	▲17.0	▲46.2	▲0.7	▲2.7	±0.0	+1.6	+22.7	+19.5	+10.8	▲1.0	+8.8	+9.8
	採算	▲38.0	▲24.4	▲48.4	▲31.8	▲36.0	▲32.3	▲39.9	▲23.1	▲18.4	▲20.4	▲27.7	▲16.0	+11.7
6人~10人以下	売上額	▲22.6	▲14.0	▲31.0	+9.7	±0.0	▲1.7	+3.3	+16.7	+10.8	+6.9	▲11.3	+9.0	+20.3
	採算	▲22.4	▲21.1	▲37.2	▲20.5	▲26.8	▲29.7	▲23.6	▲18.4	▲20.8	▲14.5	▲21.8	▲11.7	+10.1
11人~20人以下	売上額	▲23.5	▲22.5	▲25.0	+20.0	+20.9	+18.3	+13.7	+9.2	+25.8	+20.0	+3.8	+7.2	+3.4
	採算	▲30.9	▲31.3	▲56.2	▲17.4	▲21.9	▲32.4	▲35.6	▲18.5	▲32.8	▲23.6	▲21.2	▲20.4	+0.8
21人~50人以下	売上額	▲19.5	▲8.5	▲4.5	+25.5	+29.2	+12.8	+16.6	+19.5	+35.2	+22.2	+19.4	+30.3	+10.9
	採算	▲34.8	▲38.3	▲29.5	▲19.1	▲2.1	▲27.7	▲18.8	▲5.6	▲16.2	▲25.0	±0.0	+12.1	+12.1

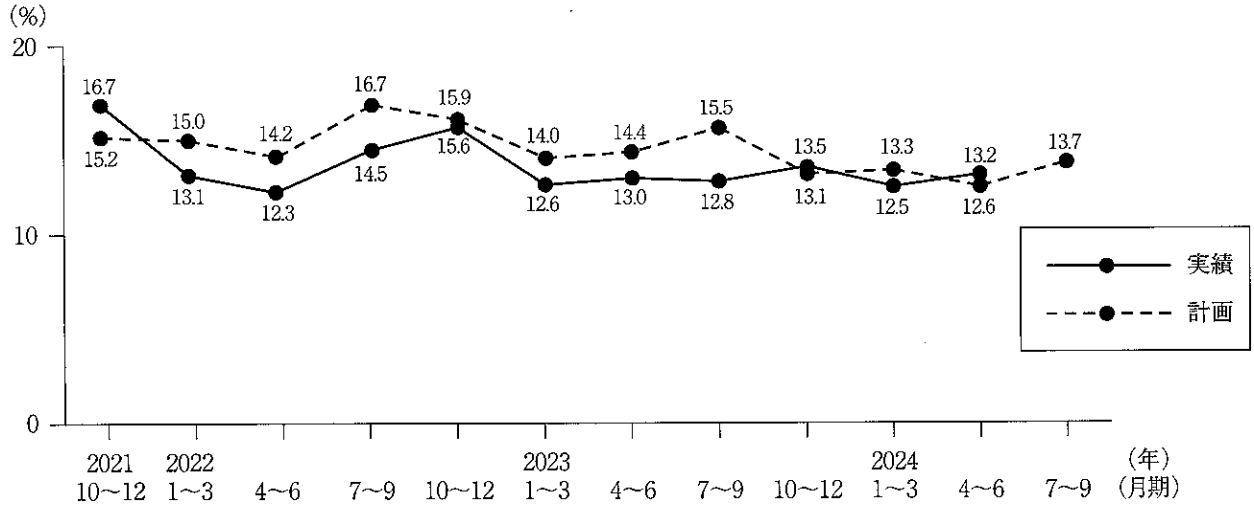
## 6. 経営上の問題点

〈図5-6〉経営上の問題点の状況（1位と1位~3位）



## 7. 設備投資の状況

〈図5-7〉設備投資の状況（実績・計画）



〈表5-6〉設備投資内訳

(%、上段：実施、下段：計画)

	2023年				2024年		
	1~3	4~6	7~9	10~12	1~3	4~6	7~9
実施した		126	130	128	135	125	132
		140	144	155	131	133	126
	土地	1.9	1.9	2.5	3.9	3.1	3.2
		5.7	6.5	4.7	2.7	5.0	4.2
	建物	17.5	16.7	16.6	21.2	17.3	16.4
		24.6	24.7	22.5	23.5	23.7	25.4
計画している	サービス	34.1	33.6	30.5	31.1	29.7	34.5
		38.8	38.0	38.8	37.1	36.4	35.3
	車両・運搬具	17.7	25.7	23.2	18.7	23.5	23.1
		20.1	19.9	20.7	19.2	19.5	22.3
	付帯施設	21.1	13.2	18.3	14.2	14.4	17.2
		15.9	16.0	15.1	18.7	13.7	14.7
	OA機器	16.6	17.2	13.4	15.3	14.2	17.0
		16.9	17.4	15.4	14.9	17.7	16.9
福利厚生施設	1.9	1.3	2.2	1.0	0.6	2.9	
	2.2	2.2	2.0	1.6	1.3	1.7	
実施していない	15.0	14.6	15.0	16.6	15.9	11.9	
	19.2	15.0	14.0	12.5	15.8	16.7	
計画していない	87.4	87.0	87.2	86.5	87.5	86.8	
	86.0	85.6	84.5	86.9	86.7	87.4	

2024年4～6月期

**中小企業景況調査報告書**

2024年7月

全国商工会連合会

〒100-0006 東京都千代田区有楽町1-7-1

有楽町電気ビル北館19階

TEL 03 (6268) 0085

FAX 03 (6268) 0997