

# 中小企業 景況調査報告書

2024年

10月 ▶ 12月期

2025年1月

全国商工会連合会

## 中小企業景況調査（2024年10月～12月期）

1. 対象期間 2024年10月～12月  
(調査時点：2024年12月1日)
2. 対象企業数 商工会地区の約8,000企業
3. 回答企業数 7,774企業（回答率97.2%）

| 業 種       | 回答企業数 | 構成比 (%) |
|-----------|-------|---------|
| 製 造 業     | 1,591 | 20.5    |
| 建 設 業     | 1,184 | 15.2    |
| 小 売 業     | 2,114 | 27.2    |
| サ ー ビ ス 業 | 2,885 | 37.1    |
| 合 計       | 7,774 | 100.0   |

(注1) DI（前年同期比）は、売上額（完成工事額）・採算・資金繰りについて増加（上昇、好転）企業割合から減少（低下、悪化）企業割合を差し引いた値を示します。

### 4. 分析委員名簿

(順不同、敬称略)

- |      |       |   |
|------|-------|---|
| 委 員  | 佐々木萌音 | (内閣府 政策統括官(経済財政分析担当)付 参事官(総括担当)付 政策企画専門職) |
| 委 員  | 佐倉 環  | (公益社団法人日本経済研究センター 研究本部 リサーチフェロー)          |
| 委 員  | 大橋 創  | (株式会社日本政策金融公庫 総合研究所 中小企業研究第一グループ 主任研究員)   |
| 委 員  | 三崎 陸  | (株式会社日本政策金融公庫 総合研究所 小企業研究第二グループ 研究員)      |
| 委 員  | 百武 伸英 | (株式会社商工組合中央金庫 マーケティング部 次長)                |
| 委 員  | 大窪 宗磨 | (独立行政法人中小企業基盤整備機構 広報・情報戦略統括室 総合情報戦略課 課長)  |
| *委 員 | 吉本 嘉晃 | (全国商工会連合会 産業政策部 産業政策課 課長)                 |
| 事務局  | 桑本 直子 | (全国商工会連合会 産業政策部 産業政策課 企画役)                |
| 事務局  | 宮川 莉奈 | (全国商工会連合会 産業政策部 産業政策課)                    |

(注) \*印は座長

回答企業数の内訳

(1) 業種別(中分類)企業数

| 製 造 業      |       |        | 建 設 業 |       |        |
|------------|-------|--------|-------|-------|--------|
| 業 種        | 企業数   | 構成比(%) | 業 種   | 企業数   | 構成比(%) |
| 食料品        | 409   | 25.7   | 総合工事業 | 630   | 53.2   |
| 飲料・飼料・たばこ  | 72    | 4.5    | 職別工事業 | 343   | 29.0   |
| 繊維工業       | 47    | 3.0    | 設備工事業 | 211   | 17.8   |
| 衣服・その他繊維製品 | 62    | 3.9    |       |       |        |
| 木材・木製品     | 68    | 4.3    |       |       |        |
| 家具・装備品     | 81    | 5.1    |       |       |        |
| パルプ・紙・紙加工品 | 26    | 1.6    |       |       |        |
| 印刷・同関連業    | 80    | 5.0    |       |       |        |
| 化学工業       | 25    | 1.6    |       |       |        |
| プラスチック製品   | 43    | 2.7    |       |       |        |
| 窯業・土石製品    | 79    | 5.0    |       |       |        |
| 金属製品       | 172   | 10.8   |       |       |        |
| 一般機械器具     | 152   | 9.6    |       |       |        |
| 電気機械器具     | 52    | 3.3    |       |       |        |
| 輸送用機械器具    | 37    | 2.3    |       |       |        |
| 精密機械器具     | 16    | 1.0    |       |       |        |
| その他        | 170   | 10.7   |       |       |        |
| 合 計        | 1,591 | 100.0  | 合 計   | 1,184 | 100.0  |

| 小 売 業       |       |        | サ ー ビ ス 業  |       |        |
|-------------|-------|--------|------------|-------|--------|
| 業 種         | 企業数   | 構成比(%) | 業 種        | 企業数   | 構成比(%) |
| 各種商品        | 87    | 4.1    | 飲食店(一般・遊興) | 918   | 31.8   |
| 織物・衣服・身の回り品 | 211   | 10.0   | 宿泊業        | 241   | 8.4    |
| 飲食料品        | 924   | 43.7   | 運送業        | 80    | 2.8    |
| 自動車・自転車     | 97    | 4.6    | 自動車整備業     | 364   | 12.6   |
| 家具・建具・じゅう器  | 162   | 7.7    | 洗濯・理美容業    | 763   | 26.4   |
| その他         | 633   | 29.9   | その他        | 519   | 18.0   |
| 合 計         | 2,114 | 100.0  | 合 計        | 2,885 | 100.0  |

(2) 従業員数別企業数

| 従 業 員   | 製 造 業 |        | 建 設 業 |        | 小 売 業 |        | サ ー ビ ス 業 |        |
|---------|-------|--------|-------|--------|-------|--------|-----------|--------|
|         | 企業数   | 構成比(%) | 企業数   | 構成比(%) | 企業数   | 構成比(%) | 企業数       | 構成比(%) |
| 0～ 2人   | 764   | 48.0   | 567   | 47.9   | 1,688 | 79.8   | 2,294     | 79.5   |
| 3～ 5    | 294   | 18.5   | 264   | 22.3   | 318   | 15.0   | 384       | 13.3   |
| 6～ 10   | 222   | 14.0   | 172   | 14.5   | 64    | 3.0    | 113       | 3.9    |
| 11～ 20  | 180   | 11.3   | 133   | 11.2   | 33    | 1.6    | 55        | 1.9    |
| 21～ 50  | 92    | 5.8    | 39    | 3.3    | 11    | 0.5    | 39        | 1.4    |
| 51～100  | 32    | 2.0    | 7     | 0.6    |       |        |           |        |
| 101～300 | 7     | 0.4    | 2     | 0.2    |       |        |           |        |
| 合 計     | 1,591 | 100.0  | 1,184 | 100.0  | 2,114 | 100.0  | 2,885     | 100.0  |

# [産業全体]

## 全体の景況は停滞が続く中、足元の建設業はやや改善

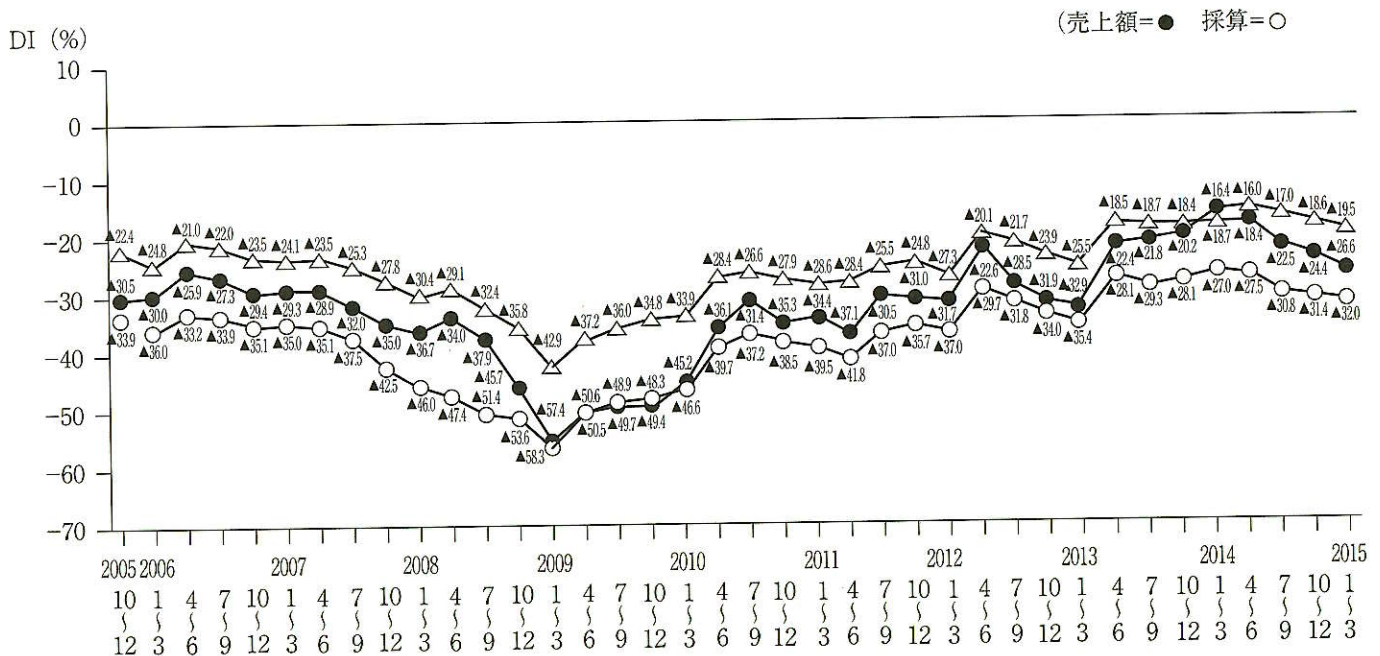
全国商工会連合会（会長：森義久）は、2024年10～12月期中小企業景況調査（約8,000企業対象、12月1日時点調査実施）の結果をとりまとめた。

2024年10～12月期の中小企業景況調査結果によると、全産業のDI（景気動向指数・前年同期比）は、売上額がマイナス14.5（前期比3.1ポイント低下）、採算（経常利益）はマイナス27.0（同1.9ポイント低下）、資金繰りはマイナス15.7（同1.8ポイント低下）となり、いずれも悪化した。また、主要3DIを1年前の同時期と比較しても、売上額はマイナス7.9ポイント、採算はマイナス1.0ポイント、資金繰りはマイナス1.8ポイントといずれも下回って推移している。

当期の業況を製造業、建設業、小売業、サービス業の4分野でみると、建設業だけは主要3DI全てで前回からの改善がみられたものの、その他の分野はほとんどが低下していることがわかる。業種別に詳細をみていくと、まず製造業は売上額DIが前期比で1.8ポイント、資金繰りDIは2.3ポイントそれぞれ低下した。採算だけはわずかに前期比プラスだが、改善の幅は0.3ポイントとほぼ横ばいの状態で推移している。業種別でも売上額と資金繰りについては前回より改善した分野が半数以下にとどまる。このうち「パルプ・紙・紙加工品製造業」「電気機械器具製造業」は主要3DI全てが2桁の改善を示したが、「精密機械器具製造業」など4業種では主要3DI全てが悪化しており、業種ごとのばらつきは大きい。建設業は売上額（完成工事額）が前期比2.6ポイント、採算2.3ポイント、資金繰りも1.0ポイントと主要3DIが全て上昇した。あわせると全体の約7割を占める「総合工事業」と「設備工事業」の主要3DIが全て改善しており、これが建設業全体のDI改善に寄与する結果となった。一方、小売業は主要3DI全てが低下しており、売上額は前期比4.7ポイント、採算は3.4ポイント、資金繰り3.6ポイントと、他の業種と比較しても悪化幅はやや大きい。業種別で前期から改善したのは各DIでわずかに1業種のみで、売上額は前期から2桁の悪化幅を示し

### 1. 主要3項目の動き

〈図1-1〉主要景況項目



た業種も2業種存在していた。サービス業も同様に主要3DI全てが低下し、売上額は前期比5.1ポイント、採算34ポイント、資金繰り1.4ポイントの悪化、業種別でも前期から改善したのは全6業種のうち1あるいは2業種だけだった。業種別のDIは「運送業」の売上額や採算では2桁の改善を示す一方で、「飲食店」の売上額は2桁低下するなど業種によるばらつきは大きい。ただし、サービス業の売上額DIは水準自体がプラスの業種が複数存在し、「宿泊業」「運送業」「その他サービス業」が今回もプラス圏内を維持している。

経営上の問題点としては、引き続きコスト面が1番の問題として挙げられている。製造業「原材料価格の上昇」32.8%（対前期1.1ポイント増）、建設業「材料価格の上昇」34.1%（同0.7ポイント減）、小売業「仕入単価の上昇」27.7%（前回と同じ）、サービス業「材料等仕入単価の上昇」33.1%（前回と同じ）はいずれも全体の3割前後の経営者が指摘しており、2位以下を大きく引き離す。加えて今回は、製造業、小売業、サービス業で「人件費の増加」を指摘する経営者の増加がみられ、最低賃金の引上げや物価高を背景としたコスト増に苦慮する経営者の姿がみとれる。

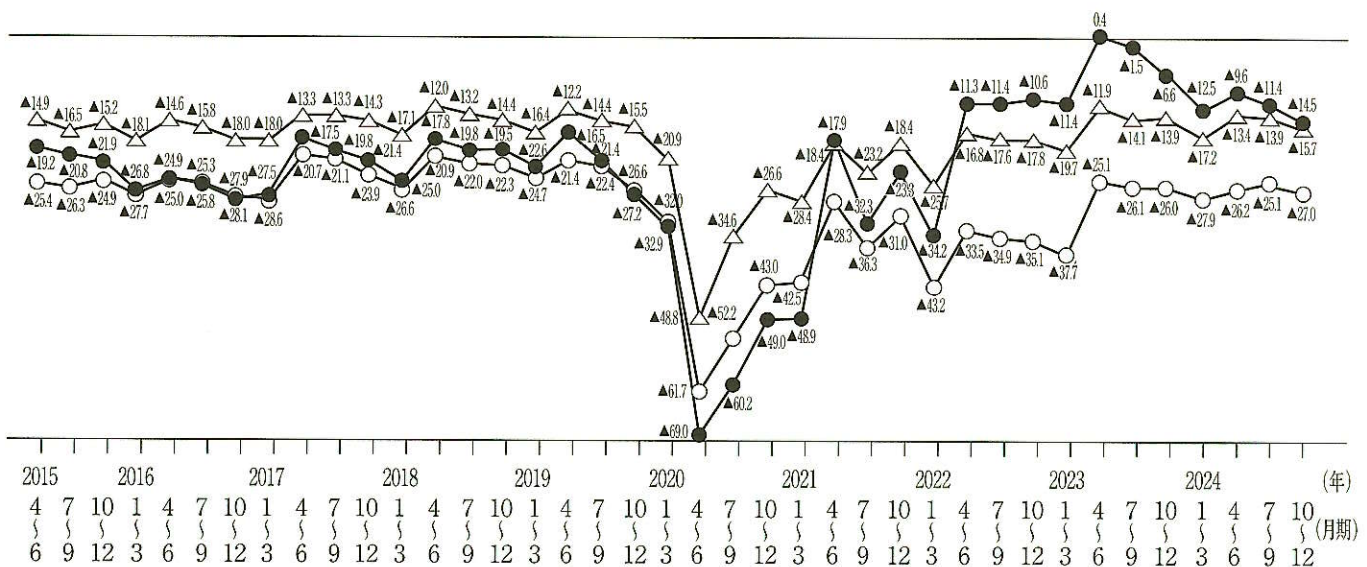
今回の調査結果では、建設業のDIは改善されたものの、全体では前回より悪化しており、依然として中小企業の景況は不透明さが続いていることが示された。最新の日銀短観（2024年12月）の調査結果では、中小企業の業況判断DIは、「最近」は改善したものの、「先行き」の見通しは特に非製造業で悪化しており、引き続き今後の動向には注意が必要である。

（注）DI（景気動向指数）は各調査項目について、増加（好転）企業割合から減少（悪化）企業割合を差し引いた値を示す。

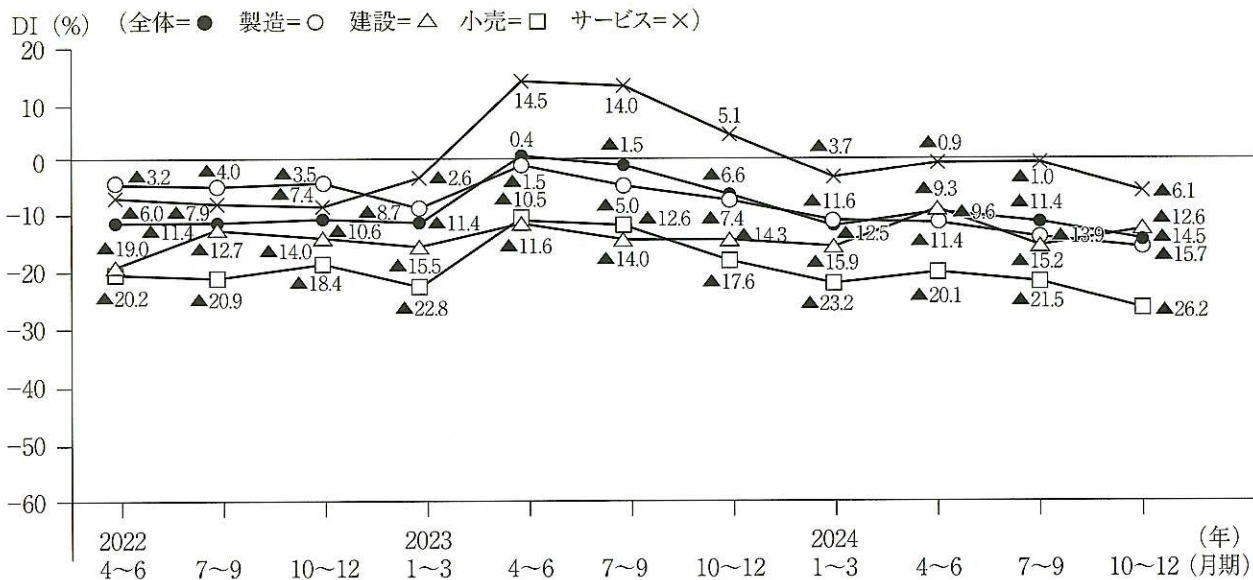
連絡先 産業政策課 宮川、桑本 TEL 03 - 6268 - 0085（直通）

の動き 一前年同期比一

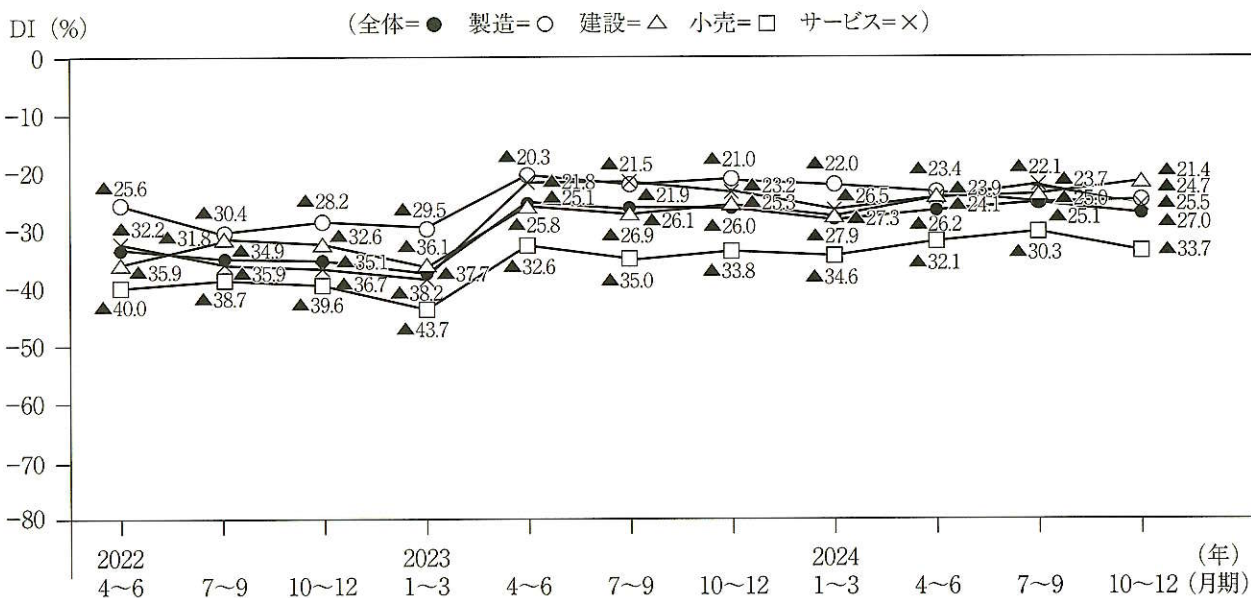
資金繰り = △



〈図1-2〉売上（完成工事）額 一前年同期比一

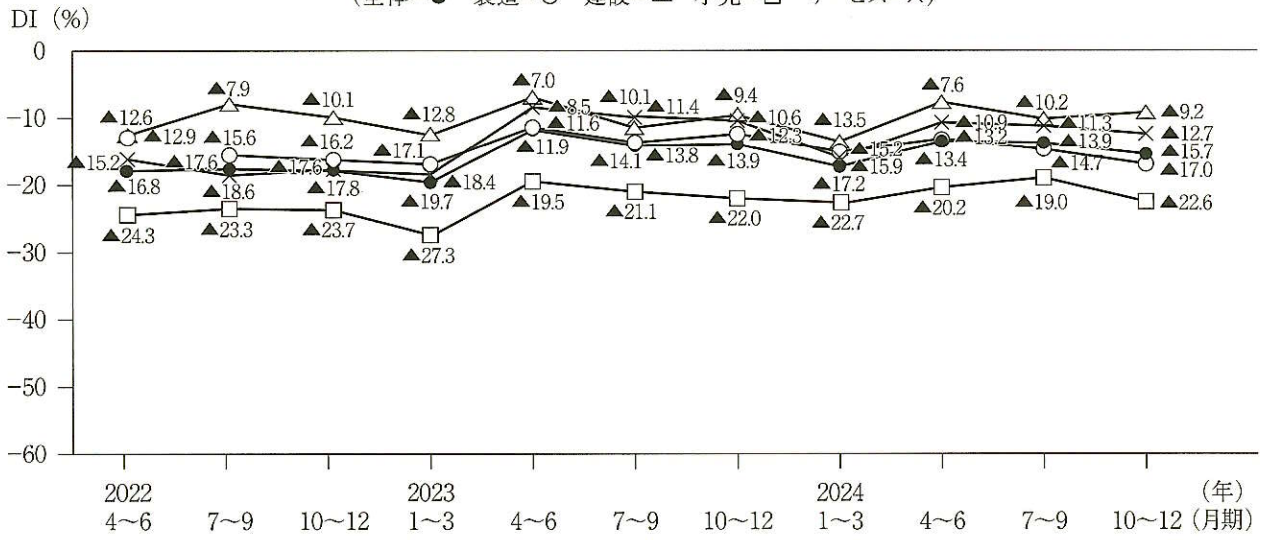


〈図1-3〉採算 一前年同期比一



〈図1-4〉 資金繰り —前年同期比—

(全体=● 製造=○ 建設=△ 小売=□ サービス=×)



# 製造業

## 採算は横ばい、売上額と資金繰りは悪化した製造業

2024年10～12月期の製造業の主要3DIは、売上（加工）額DIはマイナス15.7（前期比1.8ポイント下落）、採算（経常利益）DIはマイナス24.7（同0.3ポイント上昇）、資金繰りDIはマイナス17.0（同2.3ポイント下落）だった。採算のみ前期から改善しているものの、その幅はわずかであり、ほぼ横ばいの状態である。DIを1年前の同時期と比較すると、売上は-8.3ポイント、採算は-3.7ポイント、資金繰りは-4.7ポイントといずれも下回り、特に売上額DIは前年を大きく下回っていることがわかる。また、DIの内訳をみると、売上および資金繰りでは当期が前年より「増加・上昇・好転」したという割合が減少し、「減少・低下・悪化」という回答が増加したことによりDI全体が悪化している。採算だけは「増加・上昇・好転」と「減少・低下・悪化」のどちらも減少しているものの、悪化の減少幅が大きいのでDI全体はわずかに改善した。

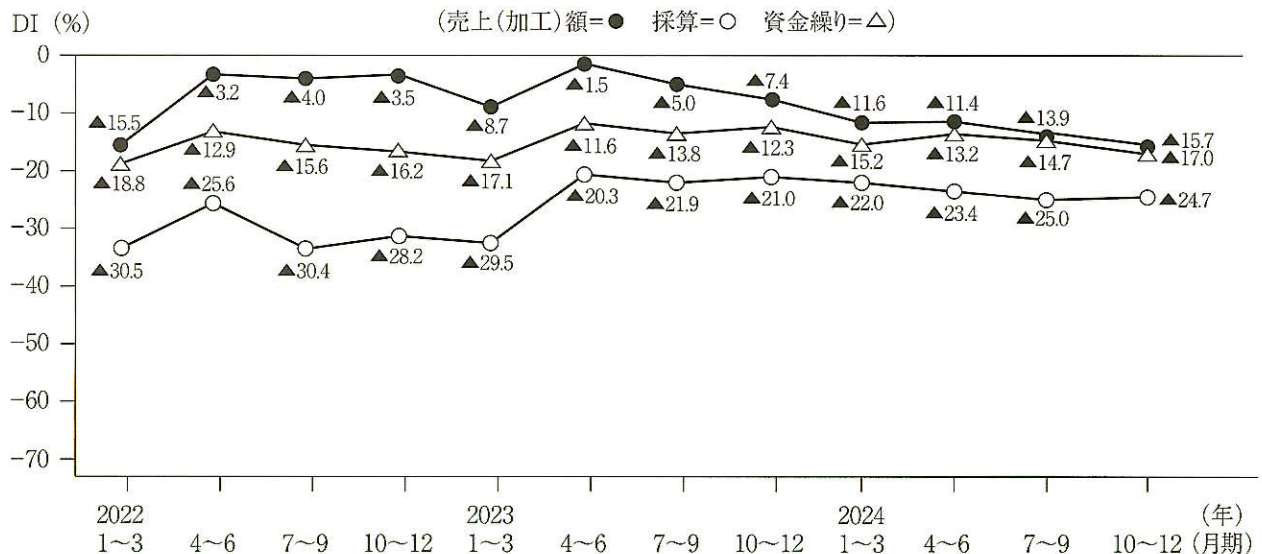
次にDIを業種別にみると、全17業種のうち売上額DIは7業種、採算9業種、資金繰り5業種が改善している。このうち「パルプ・紙・紙加工品製造業」、「電気機械器具製造業」では主要3DI全てが改善しており、さらに改善幅は2桁を示した。逆に、「食料品製造業」「家具・装備品製造業」「精密機械器具製造業」「その他製造業」では3DI全てが悪化しているが、中でも「精密機械器具製造業」の売上額は前回から大きく悪化している（前期比-37.5ポイント下落）。また、製造業では「飲料・飼料・たばこ製造業」「化学工業」の売上額は水準自体がプラスを維持している（それぞれ4.1、8.0）。

地域別で前回より改善したのは、全8地域中、売上額は4、採算5、資金繰り2地域だったが、このうち「中部」「近畿」は3DI全てが改善した。一方、「北海道」「関東」「四国」は全てが低下しており、中でも前回2桁の改善を示した「北海道」の売上額は対前期-20.7ポイントと今回は大きく低下した。人口規模別でみると、改善がみられたのは「人口一万未満の地区」と「人口三万人～十万人未満の地区」の採算、「人口一万～三万人未満の地区」の売上額と採算のみにとどまり、資金繰りが改善した区分は存在しなかった。一方、従業員規模別では全7区分中、売上額が4区分、採算3区分、資金繰りが2区分で改善したが、このうち主要3DI全てが改善したのは「6人～10人以下」と一番大きい区分「101人以上」の2つで、中でも一番大きい「101人以上」の区分はいずれも2桁を超える改善幅を示した。

経営上の問題点の推移をみると、1番の問題としてあげられているのは引き続き「原材料価格の上昇」が1位となり、その割合は3割を超える32.8%で前回から1.1%増加している。続く2位も順位は変わらず「需要の停滞」15.8%で前回からは0.4%増とほぼ横ばいだった。今回、3位は前回から1つ順位があがり「人件費の増加」（9.0%）が入っているが、前期から2.0%と他と比べて大きく増加した。加えて5位の「従業員の確保難」（7.4%）を指摘する割合も前回から1.2%増加しており、コスト増と人材の確保に苦慮する経営者の様子がうかがえる。

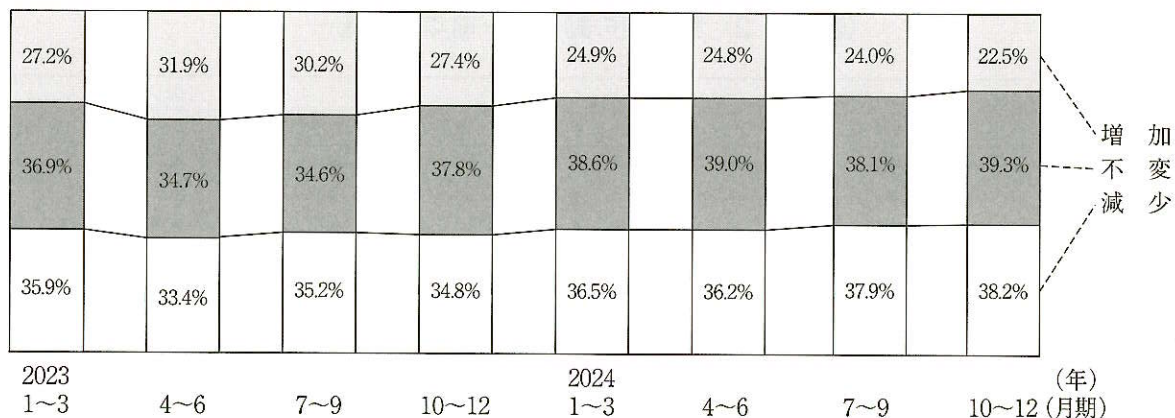
## 1. 主要3項目の動き

〈図2-1〉主要景況項目の推移 —前年同期比—

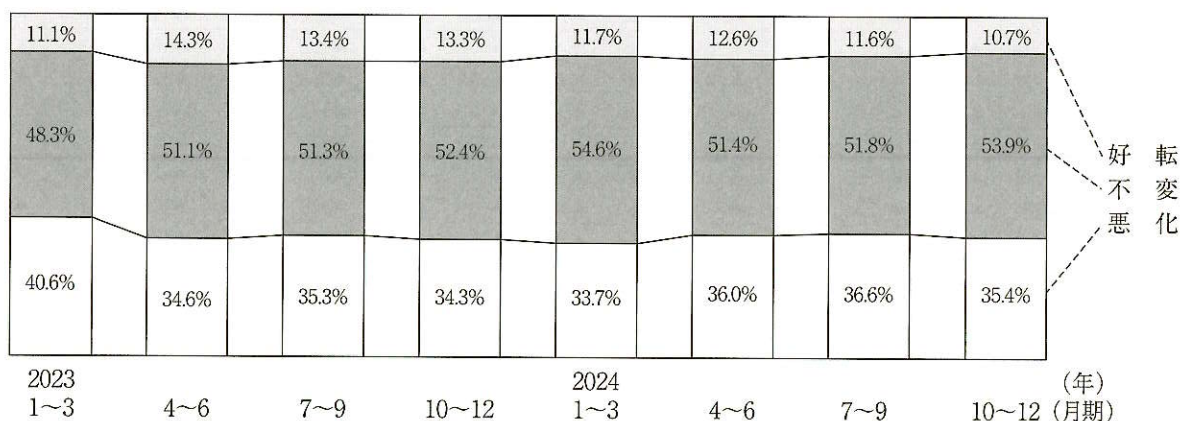




〈図2-2〉売上額の状況 —前年同期比—



〈図2-3〉採算の状況 —前年同期比—



〈表2-1〉売上額推移

| S 54年7月～<br>S 55年6月 | 月 別 推 移  |        | 期 別 推 移  |         |           |
|---------------------|----------|--------|----------|---------|-----------|
|                     | 月平均 (千円) | 月別指数   | 期平均 (千円) | 前期比 (%) | 前年同期比 (%) |
| 2022年1月             | 14937.7  | 100.00 |          |         |           |
| 2月                  | 11306.7  | 75.69  |          |         |           |
| 3月                  | 11367.1  | 76.10  | 34863.7  | -7.96   | -2.45     |
| 4月                  | 14829.9  | 99.28  |          |         |           |
| 5月                  | 14451.8  | 96.75  | 41300.2  | 18.46   | 15.46     |
| 6月                  | 13500.2  | 90.38  |          |         |           |
| 7月                  | 14212.2  | 95.14  |          |         |           |
| 8月                  | 13491.2  | 90.32  | 39899.5  | -3.39   | 6.11      |
| 9月                  | 12462.3  | 83.43  |          |         |           |
| 10月                 | 15875.5  | 106.28 |          |         |           |
| 11月                 | 15412.9  | 103.18 | 45720.0  | 14.59   | 20.70     |
| 12月                 | 14716.0  | 98.52  |          |         |           |
| 2023年1月             | 15891.0  | 106.38 |          |         |           |
| 2月                  | 12675.2  | 84.85  | 40562.1  | -11.28  | 16.34     |
| 3月                  | 13442.9  | 89.99  |          |         |           |
| 4月                  | 17212.8  | 115.23 | 40002.7  | -1.38   | -3.14     |
| 5月                  | 13920.9  | 93.19  |          |         |           |
| 6月                  | 12443.2  | 83.30  | 41144.0  | 2.85    | 3.12      |
| 7月                  | 17370.0  | 116.28 |          |         |           |
| 8月                  | 14417.3  | 96.52  | 45736.8  | 11.16   | 0.04      |
| 9月                  | 12577.5  | 84.20  |          |         |           |
| 10月                 | 15138.8  | 101.35 | 41714.1  | -8.80   | 2.84      |
| 11月                 | 15243.1  | 102.04 |          |         |           |
| 12月                 | 14885.9  | 99.65  | 40387.2  | -3.18   | 0.96      |
| 2024年1月             | 16772.8  | 112.28 |          |         |           |
| 2月                  | 14559.9  | 97.47  | 43410.5  | 7.49    | 5.51      |
| 3月                  | 13362.1  | 89.45  |          |         |           |
| 4月                  | 14728.4  | 98.60  | 43434.6  | 0.06    | -5.03     |
| 5月                  | 13880.4  | 92.92  |          |         |           |
| 6月                  | 13055.8  | 87.40  |          |         |           |
| 7月                  | 14155.3  | 94.76  |          |         |           |
| 8月                  | 15704.1  | 105.13 |          |         |           |
| 9月                  | 13446.6  | 90.02  |          |         |           |
| 10月                 | 14915.9  | 99.85  |          |         |           |
| 11月                 | 14739.7  | 98.67  |          |         |           |
| 12月                 | 13932.8  | 93.27  |          |         |           |
|                     | 14762.1  | 98.82  |          |         |           |

## 2. 業種別の状況

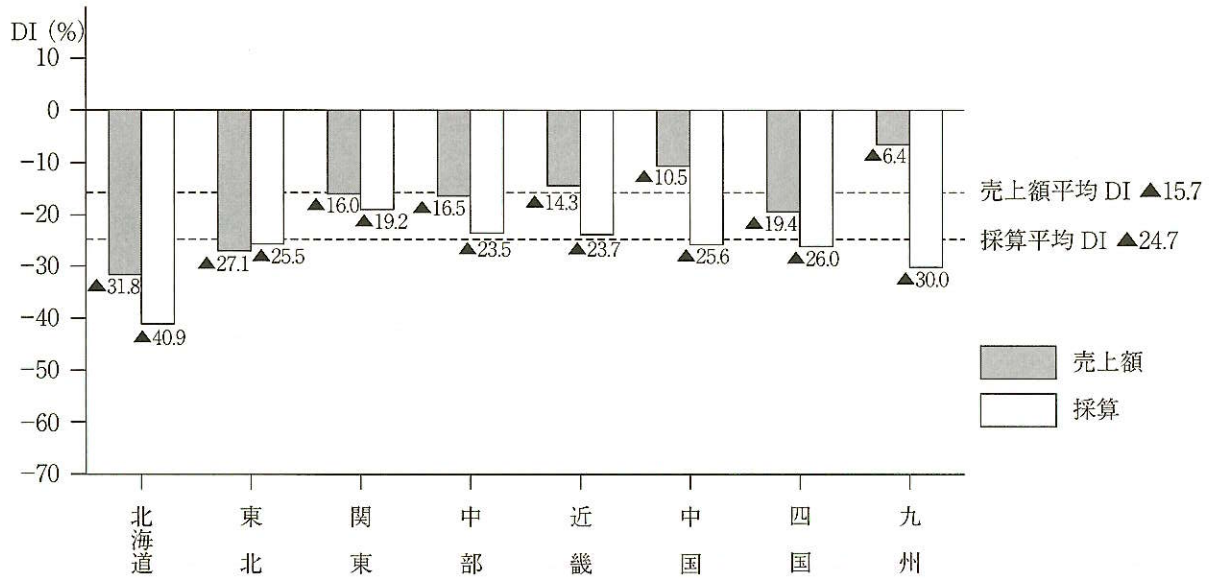
〈表 2 - 2〉 業種別の動き —前年同期比—

(DI)

| 業 種                | 項 目  | 2022年 |       |       |       | 2023年 |       |       |       | 2024年 |       |       |       | 対前期   |
|--------------------|------|-------|-------|-------|-------|-------|-------|-------|-------|-------|-------|-------|-------|-------|
|                    |      | 1～3   | 4～6   | 7～9   | 10～12 | 1～3   | 4～6   | 7～9   | 10～12 | 1～3   | 4～6   | 7～9   | 10～12 |       |
| 全 体                | 売上額  | ▲15.5 | ▲ 3.2 | ▲ 4.0 | ▲ 3.5 | ▲ 8.7 | ▲ 1.5 | ▲ 5.0 | ▲ 7.4 | ▲11.6 | ▲11.4 | ▲13.9 | ▲15.7 | ▲ 1.8 |
|                    | 採算   | ▲30.5 | ▲25.6 | ▲30.4 | ▲28.2 | ▲29.5 | ▲20.3 | ▲21.9 | ▲21.0 | ▲22.0 | ▲23.4 | ▲25.0 | ▲24.7 | + 0.3 |
|                    | 資金繰り | ▲18.8 | ▲12.9 | ▲15.6 | ▲16.2 | ▲17.1 | ▲11.6 | ▲13.8 | ▲12.3 | ▲15.2 | ▲13.2 | ▲14.7 | ▲17.0 | ▲ 2.3 |
| 食 料 品              | 売上額  | ▲25.5 | + 6.3 | ▲ 3.2 | + 4.6 | + 0.2 | +14.1 | +10.8 | + 8.2 | + 4.7 | + 0.7 | ▲ 1.2 | ▲ 3.4 | ▲ 2.2 |
|                    | 採算   | ▲46.6 | ▲30.1 | ▲37.2 | ▲31.6 | ▲31.8 | ▲23.6 | ▲20.3 | ▲18.3 | ▲15.8 | ▲19.7 | ▲23.1 | ▲25.5 | ▲ 2.4 |
|                    | 資金繰り | ▲24.7 | ▲10.9 | ▲17.6 | ▲16.6 | ▲20.1 | ▲11.8 | ▲ 9.4 | ▲12.0 | ▲11.8 | ▲ 7.9 | ▲11.0 | ▲13.8 | ▲ 2.8 |
| 飲料・飼料・<br>たばこ      | 売上額  | +10.2 | +28.2 | +34.5 | +37.1 | +35.5 | +46.1 | +40.7 | +31.8 | + 4.5 | +17.3 | ▲ 1.4 | + 4.1 | + 5.5 |
|                    | 採算   | ▲10.4 | + 4.7 | ▲ 3.2 | + 6.5 | ▲ 4.8 | + 6.1 | + 1.6 | + 1.6 | ▲15.1 | ▲10.7 | ▲29.5 | ▲19.4 | +10.1 |
|                    | 資金繰り | ▲ 6.8 | ▲ 3.2 | ▲ 1.6 | ▲ 1.6 | ▲ 3.2 | + 7.6 | ▲ 7.9 | ▲ 4.6 | ± 0.0 | ▲ 8.0 | ▲ 7.0 | ▲11.1 | ▲ 4.1 |
| 織 維 工 業            | 売上額  | ▲26.2 | ▲ 6.6 | + 6.4 | ± 0.0 | ▲ 4.4 | ▲ 4.8 | ▲17.1 | ▲15.0 | ▲15.4 | ▲14.6 | ▲ 8.5 | ▲ 4.3 | + 4.2 |
|                    | 採算   | ▲36.6 | ▲21.7 | ▲25.5 | ▲34.0 | ▲17.4 | ▲ 9.5 | ▲17.5 | ▲15.0 | ▲25.6 | ▲31.3 | ▲21.3 | ▲12.8 | + 8.5 |
|                    | 資金繰り | ▲26.9 | ▲15.6 | ▲21.7 | ▲29.8 | ▲22.8 | ▲17.1 | ▲22.5 | ▲20.5 | ▲26.3 | ▲ 8.5 | ▲ 4.3 | ▲15.3 | ▲11.0 |
| 衣服・その他<br>織 維 製 品  | 売上額  | ▲33.8 | ▲18.5 | + 4.3 | + 1.5 | ▲14.5 | ± 0.0 | ▲ 6.5 | ▲11.3 | ▲11.3 | ▲13.1 | ▲19.4 | ▲ 9.7 | + 9.7 |
|                    | 採算   | ▲35.5 | ▲15.8 | ▲17.7 | ▲21.8 | ▲22.1 | ▲22.6 | ▲25.8 | ▲22.6 | ▲22.6 | ▲16.4 | ▲19.4 | ▲22.9 | ▲ 3.5 |
|                    | 資金繰り | ▲27.7 | ▲14.3 | ▲16.0 | ▲20.6 | ▲23.6 | ▲ 4.9 | ▲ 9.9 | ▲13.1 | ▲17.8 | ▲11.7 | ▲24.6 | ▲12.9 | +11.7 |
| 木 材 ・<br>木 製 品     | 売上額  | ▲ 6.2 | ▲ 6.9 | ▲23.0 | ▲26.1 | ▲16.0 | ▲19.4 | ▲30.0 | ▲14.2 | ▲30.3 | ▲20.9 | ▲30.3 | ▲19.1 | +11.2 |
|                    | 採算   | ▲25.3 | ▲17.8 | ▲32.4 | ▲30.2 | ▲36.0 | ▲12.5 | ▲25.7 | ▲26.1 | ▲30.3 | ▲25.3 | ▲22.7 | ▲17.6 | + 5.1 |
|                    | 資金繰り | ▲22.2 | ▲ 9.5 | ▲13.5 | ▲17.9 | ▲16.0 | ▲13.9 | ▲18.8 | ▲15.7 | ▲15.1 | ▲16.4 | ▲15.2 | ▲25.0 | ▲ 9.8 |
| 家 具 ・<br>装 備 品     | 売上額  | ▲21.9 | ▲14.7 | ▲ 9.4 | ▲21.3 | ▲15.8 | ▲16.2 | ▲17.8 | ▲17.6 | ▲17.6 | ▲25.0 | ▲14.8 | ▲32.1 | ▲17.3 |
|                    | 採算   | ▲31.1 | ▲38.2 | ▲40.2 | ▲35.5 | ▲26.3 | ▲16.2 | ▲26.0 | ▲20.2 | ▲18.9 | ▲30.0 | ▲32.1 | ▲35.8 | ▲ 3.7 |
|                    | 資金繰り | ▲21.6 | ▲21.1 | ▲18.7 | ▲20.0 | ▲18.9 | ▲19.2 | ▲17.8 | ▲10.8 | ▲17.5 | ▲21.3 | ▲17.3 | ▲24.7 | ▲ 7.4 |
| パルプ・紙・<br>紙 加 工 品  | 売上額  | + 5.9 | + 6.7 | +28.5 | +26.7 | ▲ 7.2 | ± 0.0 | + 4.3 | ▲ 8.4 | + 8.3 | ▲22.2 | ▲46.2 | ▲19.2 | +27.0 |
|                    | 採算   | ▲17.6 | ▲21.5 | ± 0.0 | ▲ 6.6 | ▲35.8 | ▲25.0 | ▲21.8 | ▲12.5 | ± 0.0 | + 7.4 | ▲26.9 | ▲11.5 | +15.4 |
|                    | 資金繰り | ▲ 5.9 | ▲20.0 | ▲ 7.1 | ▲13.3 | ▲14.3 | ± 0.0 | ▲13.0 | ▲ 4.4 | ± 0.0 | +18.5 | ▲15.4 | ▲ 3.8 | +11.6 |
| 印 刷 ・<br>同 関 連 業   | 売上額  | ▲47.0 | ▲45.4 | ▲20.9 | ▲26.1 | ▲19.8 | ▲ 3.6 | ▲ 9.6 | ▲16.7 | ▲16.0 | ▲11.4 | ▲16.2 | ▲22.5 | ▲ 6.3 |
|                    | 採算   | ▲56.6 | ▲52.3 | ▲59.8 | ▲47.2 | ▲47.2 | ▲27.1 | ▲31.4 | ▲35.0 | ▲35.5 | ▲20.3 | ▲38.7 | ▲36.2 | + 2.5 |
|                    | 資金繰り | ▲36.9 | ▲25.0 | ▲29.1 | ▲27.0 | ▲20.7 | ▲16.5 | ▲23.8 | ▲24.1 | ▲27.5 | ▲16.7 | ▲17.5 | ▲26.3 | ▲ 8.8 |
| 化 学 工 業            | 売上額  | ▲14.3 | ▲5.0  | +30.0 | +10.0 | ▲19.0 | + 3.9 | +11.1 | + 7.4 | +11.1 | ± 0.0 | + 4.0 | + 8.0 | + 4.0 |
|                    | 採算   | ▲23.8 | ▲26.3 | ± 0.0 | ▲ 5.0 | ▲15.0 | ▲ 3.8 | + 3.7 | + 3.7 | +18.5 | ▲ 8.0 | + 8.0 | ▲12.0 | ▲20.0 |
|                    | 資金繰り | ▲14.2 | ± 0.0 | + 5.0 | ▲ 5.0 | ▲ 9.5 | ▲ 7.7 | ± 0.0 | + 7.4 | + 3.7 | ± 0.0 | ± 0.0 | ▲12.0 | ▲12.0 |
| プ ラ ス チ ッ ク<br>製 品 | 売上額  | ▲ 5.6 | ▲19.2 | ▲17.0 | ▲ 7.7 | ▲11.8 | ▲ 6.1 | ▲ 4.0 | ▲12.2 | ▲25.6 | ▲25.0 | ▲11.7 | ▲21.0 | ▲ 9.3 |
|                    | 採算   | ▲32.1 | ▲42.3 | ▲30.2 | ▲32.7 | ▲38.5 | ▲18.8 | ▲32.0 | ▲20.4 | ▲27.7 | ▲20.5 | ▲23.2 | ▲ 9.3 | +13.9 |
|                    | 資金繰り | ▲17.0 | ▲15.4 | ▲13.2 | ▲17.4 | ▲15.4 | ▲12.3 | ▲20.0 | ▲18.3 | ▲27.7 | ▲22.7 | ▲ 7.0 | ▲11.9 | ▲ 4.9 |
| 窯 業 ・<br>土 石 製 品   | 売上額  | ▲17.4 | +11.4 | +14.3 | +13.0 | + 2.6 | + 3.9 | ▲11.4 | ▲ 2.5 | ± 0.0 | ▲ 3.8 | ▲11.4 | ▲29.1 | ▲17.7 |
|                    | 採算   | ▲29.4 | ▲19.5 | ▲26.3 | ▲21.0 | ▲18.4 | ▲11.5 | ▲20.5 | ▲19.0 | ▲16.7 | ▲19.3 | ▲27.8 | ▲26.5 | + 1.3 |
|                    | 資金繰り | ▲ 7.4 | ▲11.4 | ± 0.0 | ▲ 9.1 | ▲10.5 | ▲ 2.6 | ▲13.9 | ▲ 7.6 | ▲ 9.1 | ▲18.0 | ▲16.5 | ▲26.6 | ▲10.1 |
| 金 属 製 品            | 売上額  | + 1.2 | + 1.2 | ▲ 6.4 | ▲ 3.4 | ▲10.2 | ▲13.3 | ▲ 9.0 | ▲21.3 | ▲19.0 | ▲26.5 | ▲30.8 | ▲32.7 | ▲ 1.9 |
|                    | 採算   | ▲16.1 | ▲24.8 | ▲22.9 | ▲22.6 | ▲26.4 | ▲18.2 | ▲18.1 | ▲21.7 | ▲25.6 | ▲34.9 | ▲30.7 | ▲32.5 | ▲ 1.8 |
|                    | 資金繰り | ▲11.1 | ▲15.1 | ▲13.5 | ▲12.7 | ▲ 9.1 | ▲13.9 | ▲18.1 | ▲11.4 | ▲14.8 | ▲20.6 | ▲19.2 | ▲17.5 | + 1.7 |
| 一 般 機 械 器 具        | 売上額  | + 4.8 | + 4.4 | ▲ 6.2 | ▲ 8.9 | ▲22.0 | ▲22.2 | ▲32.3 | ▲24.6 | ▲27.8 | ▲19.3 | ▲17.2 | ▲19.0 | ▲ 1.8 |
|                    | 採算   | ▲13.8 | ▲ 6.3 | ▲21.7 | ▲25.4 | ▲33.5 | ▲28.6 | ▲37.5 | ▲32.7 | ▲32.3 | ▲31.3 | ▲24.8 | ▲24.0 | + 0.8 |
|                    | 資金繰り | ▲ 6.7 | ▲ 3.1 | ▲11.8 | ▲10.7 | ▲16.1 | ▲ 9.8 | ▲20.1 | ▲14.6 | ▲21.0 | ▲14.1 | ▲20.0 | ▲21.2 | ▲ 1.2 |
| 電 気 機 械 器 具        | 売上額  | + 5.5 | + 3.9 | + 1.9 | + 2.0 | +12.0 | ▲ 7.5 | ▲11.3 | ▲11.5 | ▲20.4 | ▲ 5.7 | ▲15.0 | ▲ 1.9 | +13.1 |
|                    | 採算   | ▲ 9.1 | ▲15.4 | ▲26.4 | ▲30.7 | ▲26.0 | ▲23.1 | ▲26.4 | ▲19.2 | ▲29.2 | ▲22.6 | ▲20.8 | ▲ 7.7 | +13.1 |
|                    | 資金繰り | ▲14.8 | ▲ 7.7 | ▲15.1 | ▲17.4 | ▲16.3 | ▲13.2 | ▲15.1 | ▲17.3 | ▲14.6 | ▲18.8 | ▲18.8 | ▲ 5.8 | +13.0 |
| 輸 送 用 機 械 器 具      | 売上額  | ▲12.7 | ▲ 8.5 | ▲ 4.4 | + 6.4 | ▲17.1 | ▲ 6.3 | ± 0.0 | ± 0.0 | ▲22.2 | ▲25.0 | ▲17.1 | ▲24.3 | ▲ 7.2 |
|                    | 採算   | ▲21.8 | ▲26.1 | ▲17.4 | ▲12.8 | ▲21.3 | ▲16.6 | ▲ 4.4 | ▲ 2.1 | ▲20.0 | ▲16.7 | ▲17.2 | ▲32.4 | ▲15.2 |
|                    | 資金繰り | ▲15.2 | ▲22.3 | ▲11.1 | ± 0.0 | ▲17.8 | ▲14.6 | ▲ 6.6 | ▲ 6.3 | ▲18.2 | ▲ 5.6 | ▲20.0 | ▲16.2 | + 3.8 |
| 精 密 機 械 器 具        | 売上額  | +31.5 | ▲13.4 | +25.0 | ▲ 6.2 | ▲ 6.3 | + 5.2 | +26.3 | ▲31.5 | ▲47.4 | ▲50.0 | ▲12.5 | ▲50.0 | ▲37.5 |
|                    | 採算   | ▲ 5.6 | ▲26.6 | ▲33.4 | ▲ 6.2 | ▲18.8 | ▲21.0 | + 5.2 | ▲15.7 | ▲42.1 | ▲18.7 | ▲31.3 | ▲37.5 | ▲ 6.2 |
|                    | 資金繰り | + 5.2 | ▲33.3 | ▲37.5 | ▲25.0 | ▲25.0 | ▲21.1 | ± 0.0 | ± 0.0 | ▲10.6 | ▲37.5 | ▲18.8 | ▲37.5 | ▲18.7 |
| そ の 他              | 売上額  | ▲31.5 | ▲19.5 | ▲19.5 | ▲25.2 | ▲30.1 | ▲12.4 | ▲14.1 | ▲17.6 | ▲21.2 | ▲15.6 | ▲19.2 | ▲21.2 | ▲ 2.0 |
|                    | 採算   | ▲28.5 | ▲36.0 | ▲39.2 | ▲41.3 | ▲37.1 | ▲25.4 | ▲23.6 | ▲30.7 | ▲23.4 | ▲30.1 | ▲22.4 | ▲23.1 | ▲ 0.7 |
|                    | 資金繰り | ▲23.3 | ▲18.0 | ▲23.2 | ▲23.6 | ▲23.0 | ▲16.4 | ▲10.8 | ▲12.7 | ▲18.2 | ▲14.7 | ▲14.8 | ▲15.0 | ▲ 0.2 |

3. 地区別の状況

〈図2-4〉地区別状況（売上額・採算） —前年同期比—

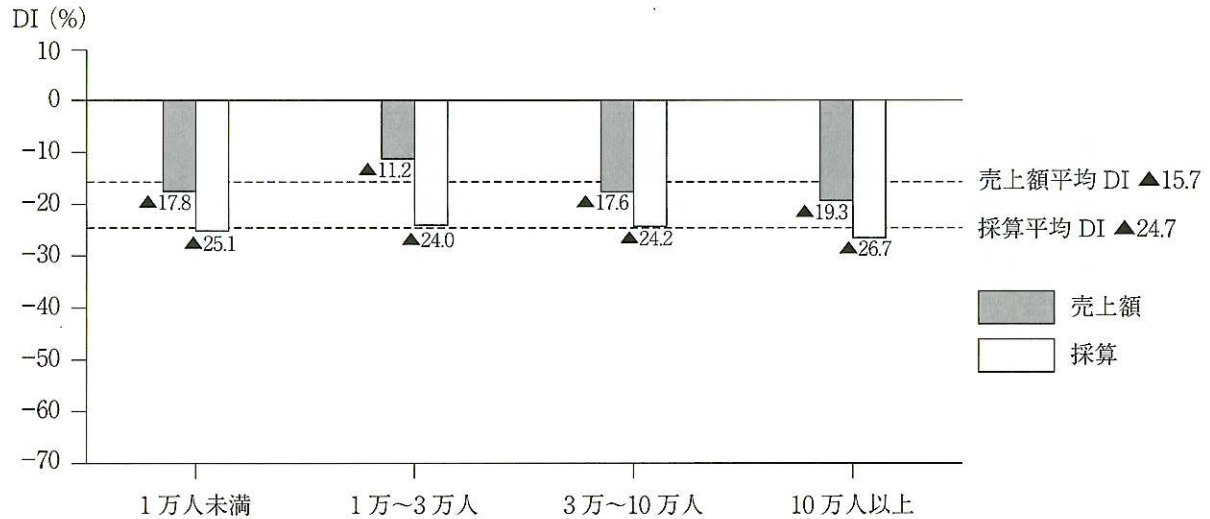


〈表2-3〉地区別の動き（売上額・採算） —前年同期比—

| 地区  | 項目  | 2022年 |       |       |       | 2023年 |       |       |       | 2024年 |       |       |       | 対前期   |
|-----|-----|-------|-------|-------|-------|-------|-------|-------|-------|-------|-------|-------|-------|-------|
|     |     | 1~3   | 4~6   | 7~9   | 10~12 | 1~3   | 4~6   | 7~9   | 10~12 | 1~3   | 4~6   | 7~9   | 10~12 |       |
| 全体  | 売上額 | ▲15.5 | ▲3.2  | ▲4.0  | ▲3.5  | ▲8.7  | ▲1.5  | ▲5.0  | ▲7.4  | ▲11.6 | ▲11.4 | ▲13.9 | ▲15.7 | ▲1.8  |
|     | 採算  | ▲30.5 | ▲25.6 | ▲30.4 | ▲28.2 | ▲29.5 | ▲20.3 | ▲21.9 | ▲21.0 | ▲22.0 | ▲23.4 | ▲25.0 | ▲24.7 | + 0.3 |
| 北海道 | 売上額 | ▲17.8 | ▲16.4 | ± 0.0 | ▲2.1  | ▲8.7  | ▲4.0  | ± 0.0 | ▲7.9  | ▲21.3 | ▲26.1 | ▲11.1 | ▲31.8 | ▲20.7 |
|     | 採算  | ▲35.5 | ▲50.0 | ▲35.4 | ▲29.2 | ▲34.8 | ▲18.0 | ▲8.0  | ▲21.6 | ▲25.5 | ▲28.3 | ▲28.9 | ▲40.9 | ▲12.0 |
| 東北  | 売上額 | ▲18.2 | ▲3.0  | ▲8.9  | ▲10.0 | ▲16.7 | ▲7.5  | ▲8.5  | ▲21.7 | ▲28.6 | ▲20.6 | ▲21.8 | ▲27.1 | ▲5.3  |
|     | 採算  | ▲31.4 | ▲32.4 | ▲37.4 | ▲38.5 | ▲41.7 | ▲30.4 | ▲29.8 | ▲28.8 | ▲27.8 | ▲31.7 | ▲26.9 | ▲25.5 | + 1.4 |
| 関東  | 売上額 | ▲13.4 | ▲10.8 | ▲6.6  | ▲8.6  | ▲11.9 | ▲1.3  | ▲6.9  | ▲4.4  | ▲10.4 | ▲11.3 | ▲11.5 | ▲16.0 | ▲4.5  |
|     | 採算  | ▲28.3 | ▲26.6 | ▲31.0 | ▲28.9 | ▲32.4 | ▲19.2 | ▲22.9 | ▲17.2 | ▲19.6 | ▲19.3 | ▲16.8 | ▲19.2 | ▲2.4  |
| 中部  | 売上額 | ▲8.8  | + 2.7 | ▲3.2  | + 1.1 | ▲11.8 | ▲9.4  | ▲6.5  | ▲9.2  | ▲18.7 | ▲15.1 | ▲20.3 | ▲16.5 | + 3.8 |
|     | 採算  | ▲28.3 | ▲24.4 | ▲32.6 | ▲24.4 | ▲30.1 | ▲23.4 | ▲25.1 | ▲23.9 | ▲30.0 | ▲25.3 | ▲28.1 | ▲23.5 | + 4.6 |
| 近畿  | 売上額 | ▲18.5 | ▲0.8  | ▲2.1  | ▲8.8  | ▲11.3 | ▲0.8  | ▲6.8  | ▲6.3  | ▲11.4 | ▲19.7 | ▲14.7 | ▲14.3 | + 0.4 |
|     | 採算  | ▲29.4 | ▲21.7 | ▲22.4 | ▲24.0 | ▲30.0 | ▲15.7 | ▲21.3 | ▲21.1 | ▲27.1 | ▲26.5 | ▲28.7 | ▲23.7 | + 5.0 |
| 中国  | 売上額 | ▲12.7 | + 4.5 | + 3.4 | + 6.3 | ▲4.0  | ▲1.6  | ▲11.1 | ▲22.6 | ▲8.9  | ▲4.5  | ▲13.3 | ▲10.5 | + 2.8 |
|     | 採算  | ▲32.0 | ▲13.9 | ▲23.1 | ▲21.8 | ▲18.8 | ▲22.1 | ▲22.1 | ▲27.6 | ▲19.9 | ▲21.8 | ▲27.1 | ▲25.6 | + 1.5 |
| 四国  | 売上額 | ▲9.9  | ▲7.4  | ▲6.5  | + 5.0 | ▲10.9 | ▲2.4  | ▲4.3  | + 4.2 | + 1.7 | ▲1.7  | ▲5.6  | ▲19.4 | ▲13.8 |
|     | 採算  | ▲36.1 | ▲29.0 | ▲33.8 | ▲32.2 | ▲25.0 | ▲18.0 | ▲20.9 | ▲18.3 | ▲11.8 | ▲14.4 | ▲17.1 | ▲26.0 | ▲8.9  |
| 九州  | 売上額 | ▲22.2 | + 0.7 | ▲3.1  | ▲0.4  | + 4.6 | + 8.6 | + 6.2 | + 4.6 | ▲2.0  | ▲1.6  | ▲10.8 | ▲6.4  | + 4.4 |
|     | 採算  | ▲30.7 | ▲25.2 | ▲32.5 | ▲28.1 | ▲24.0 | ▲16.1 | ▲15.6 | ▲15.1 | ▲16.1 | ▲23.7 | ▲32.1 | ▲30.0 | + 2.1 |

#### 4. 人口規模別の状況

〈図2-5〉人口規模別状況（売上額・採算） —前年同期比—



〈表2-4〉人口規模別の動き（売上額・採算） —前年同期比—

(DI)

| 人口区分         | 項目  | 2022年 |       |       |       | 2023年 |       |       |       | 2024年 |       |       |       | 対前期   |
|--------------|-----|-------|-------|-------|-------|-------|-------|-------|-------|-------|-------|-------|-------|-------|
|              |     | 1～3   | 4～6   | 7～9   | 10～12 | 1～3   | 4～6   | 7～9   | 10～12 | 1～3   | 4～6   | 7～9   | 10～12 |       |
| 全体           | 売上額 | ▲15.5 | ▲3.2  | ▲4.0  | ▲3.5  | ▲8.7  | ▲1.5  | ▲5.0  | ▲7.4  | ▲11.6 | ▲11.4 | ▲13.9 | ▲15.7 | ▲1.8  |
|              | 採算  | ▲30.5 | ▲25.6 | ▲30.4 | ▲28.2 | ▲29.5 | ▲20.3 | ▲21.9 | ▲21.0 | ▲22.0 | ▲23.4 | ▲25.0 | ▲24.7 | + 0.3 |
| 1万人未満        | 売上額 | ▲20.7 | ▲5.5  | ▲6.9  | ▲2.7  | ▲6.5  | + 4.1 | + 2.8 | ▲2.0  | ▲7.0  | ▲10.5 | ▲17.6 | ▲17.8 | ▲0.2  |
|              | 採算  | ▲32.6 | ▲32.4 | ▲33.9 | ▲28.1 | ▲28.5 | ▲15.3 | ▲16.2 | ▲16.4 | ▲16.6 | ▲21.8 | ▲25.5 | ▲25.1 | + 0.4 |
| 1万人以上～3万人未満  | 売上額 | ▲16.5 | ▲3.2  | ▲2.0  | ▲6.2  | ▲8.7  | ▲4.1  | ▲5.7  | ▲11.4 | ▲13.3 | ▲11.5 | ▲13.6 | ▲11.2 | + 2.4 |
|              | 採算  | ▲29.9 | ▲26.7 | ▲31.8 | ▲30.6 | ▲32.0 | ▲21.9 | ▲21.5 | ▲22.3 | ▲25.5 | ▲22.9 | ▲24.3 | ▲24.0 | + 0.3 |
| 3万人以上～10万人未満 | 売上額 | ▲13.5 | + 0.4 | ▲0.8  | ▲3.5  | ▲6.9  | ▲3.4  | ▲4.3  | ▲5.7  | ▲12.3 | ▲12.4 | ▲12.8 | ▲17.6 | ▲4.8  |
|              | 採算  | ▲29.3 | ▲21.0 | ▲27.1 | ▲28.8 | ▲27.4 | ▲21.9 | ▲23.2 | ▲22.6 | ▲22.4 | ▲24.6 | ▲26.7 | ▲24.2 | + 2.5 |
| 10万人以上       | 売上額 | ▲12.6 | ▲7.9  | ▲11.3 | + 0.7 | ▲14.6 | + 1.6 | ▲13.9 | ▲9.4  | ▲12.0 | ▲10.4 | ▲13.2 | ▲19.3 | ▲6.1  |
|              | 採算  | ▲32.1 | ▲25.6 | ▲30.7 | ▲22.7 | ▲30.5 | ▲19.0 | ▲26.4 | ▲20.4 | ▲19.9 | ▲24.0 | ▲22.6 | ▲26.7 | ▲4.1  |

#### 5. 従業員規模別の状況

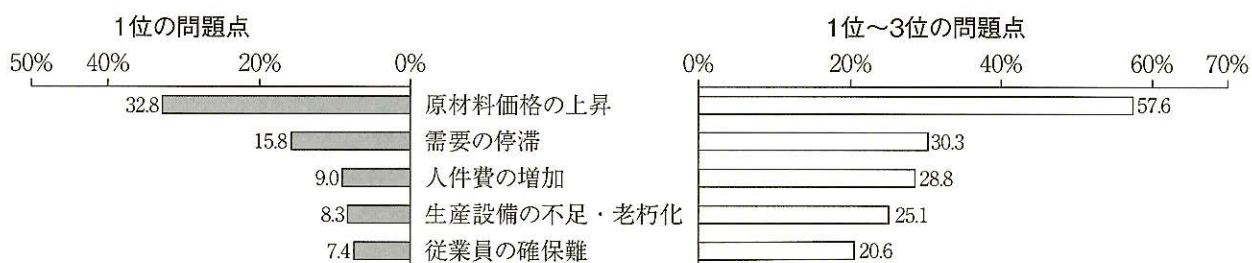
〈表2-5〉従業員規模別の動き（売上額・採算） —前年同期比—

(DI)

|            | 項目  | 2022年  |        |        |        | 2023年 |       |        |        | 2024年  |       |       |        | 対前期    |
|------------|-----|--------|--------|--------|--------|-------|-------|--------|--------|--------|-------|-------|--------|--------|
|            |     | 1～3    | 4～6    | 7～9    | 10～12  | 1～3   | 4～6   | 7～9    | 10～12  | 1～3    | 4～6   | 7～9   | 10～12  |        |
| 全体         | 売上額 | ▲15.5  | ▲3.2   | ▲4.0   | ▲3.5   | ▲8.7  | ▲1.5  | ▲5.0   | ▲7.4   | ▲11.6  | ▲11.4 | ▲13.9 | ▲15.7  | ▲1.8   |
|            | 採算  | ▲30.5  | ▲25.6  | ▲30.4  | ▲28.2  | ▲29.5 | ▲20.3 | ▲21.9  | ▲21.0  | ▲22.0  | ▲23.4 | ▲25.0 | ▲24.7  | + 0.3  |
| 2人以下       | 売上額 | ▲23.5  | ▲10.4  | ▲9.3   | ▲9.0   | ▲14.0 | ▲3.2  | ▲11.1  | ▲12.1  | ▲12.2  | ▲10.1 | ▲15.3 | ▲19.0  | ▲3.7   |
|            | 採算  | ▲35.7  | ▲29.0  | ▲35.1  | ▲31.5  | ▲31.7 | ▲23.9 | ▲25.2  | ▲26.5  | ▲21.9  | ▲23.1 | ▲27.6 | ▲28.6  | ▲1.0   |
| 3人～5人以下    | 売上額 | ▲18.3  | + 3.3  | ▲4.3   | ▲2.3   | ▲1.7  | + 4.0 | ▲0.3   | + 0.7  | ▲6.8   | ▲11.2 | ▲8.6  | ▲14.6  | ▲6.0   |
|            | 採算  | ▲33.8  | ▲26.8  | ▲29.3  | ▲32.3  | ▲27.2 | ▲15.6 | ▲22.8  | ▲17.1  | ▲24.7  | ▲24.6 | ▲22.2 | ▲26.2  | ▲4.0   |
| 6人～10人以下   | 売上額 | ▲11.1  | ▲6.2   | ▲4.3   | ▲2.1   | ▲10.7 | ▲10.7 | ▲6.6   | ▲11.0  | ▲17.7  | ▲12.1 | ▲13.8 | ▲11.3  | + 2.5  |
|            | 採算  | ▲27.5  | ▲20.3  | ▲26.3  | ▲24.6  | ▲24.4 | ▲18.4 | ▲22.0  | ▲18.5  | ▲24.2  | ▲25.9 | ▲27.6 | ▲20.8  | + 6.8  |
| 11人～20人以下  | 売上額 | + 0.5  | + 7.5  | + 3.1  | + 3.0  | ▲3.1  | + 9.0 | + 6.9  | + 1.0  | ▲8.7   | ▲17.2 | ▲12.4 | ▲7.8   | + 4.6  |
|            | 採算  | ▲20.2  | ▲19.3  | ▲22.4  | ▲14.8  | ▲27.9 | ▲13.2 | ▲12.8  | ▲18.4  | ▲16.9  | ▲20.6 | ▲20.9 | ▲13.3  | + 7.6  |
| 21人～50人以下  | 売上額 | ▲3.9   | + 1.0  | + 11.1 | + 8.2  | + 1.0 | + 0.9 | + 11.8 | ▲4.9   | ▲14.2  | ▲2.3  | ▲10.7 | ▲16.3  | ▲5.6   |
|            | 採算  | ▲19.8  | ▲28.3  | ▲30.3  | ▲25.2  | ▲28.3 | ▲20.3 | ▲10.8  | ▲4.0   | ▲19.2  | ▲22.2 | ▲15.0 | ▲20.7  | ▲5.7   |
| 51人～100人以下 | 売上額 | + 13.0 | + 41.4 | + 24.1 | + 10.3 | ± 0.0 | ▲6.5  | ▲19.4  | ▲10.0  | ▲16.1  | ▲30.3 | ▲42.4 | ▲28.1  | + 14.3 |
|            | 採算  | ± 0.0  | ± 0.0  | ▲24.2  | ▲37.9  | ▲48.3 | ▲32.3 | ▲29.0  | ▲30.0  | ▲29.0  | ▲27.3 | ▲18.2 | ▲31.2  | ▲13.0  |
| 101人以上     | 売上額 | + 33.3 | + 20.0 | + 30.0 | + 40.0 | ▲10.0 | ▲66.6 | ± 0.0  | + 16.7 | + 33.3 | ▲28.5 | ▲42.8 | + 14.3 | + 57.1 |
|            | 採算  | ▲16.6  | ▲40.0  | ± 0.0  | ▲10.0  | ▲50.0 | ▲16.6 | ± 0.0  | + 33.3 | + 33.3 | ▲14.3 | ▲57.1 | + 14.3 | + 71.4 |

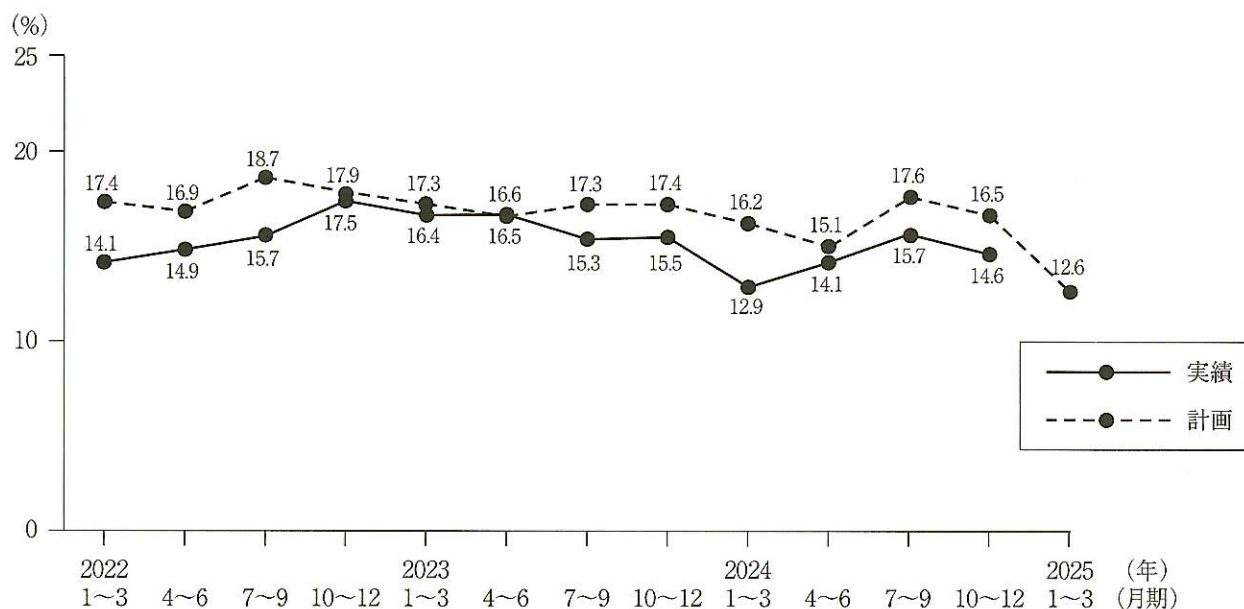
## 6. 経営上の問題点

〈図2-6〉 経営上の問題点の状況（1位と1位～3位）



## 7. 設備投資の状況

〈図2-7〉 設備投資の状況（実績・計画）



〈表2-6〉 設備投資内訳

(%、上段：実施、下段：計画)

|                    | 2023年  |       | 2024年 |      |      |       | 2025年 |      |
|--------------------|--------|-------|-------|------|------|-------|-------|------|
|                    | 7～9    | 10～12 | 1～3   | 4～6  | 7～9  | 10～12 | 1～3   |      |
| 実施した               | 土地     | 15.3  | 15.5  | 12.9 | 14.1 | 15.7  | 14.6  | 12.6 |
|                    |        | 17.3  | 17.4  | 16.2 | 15.1 | 17.6  | 16.5  |      |
|                    | 工場建物   | 3.7   | 4.4   | 6.9  | 4.1  | 2.8   | 3.4   | 4.5  |
|                    |        | 5.4   | 5.4   | 7.4  | 6.7  | 5.0   | 3.8   |      |
|                    | 生産設備   | 16.7  | 12.5  | 19.2 | 15.8 | 11.6  | 14.6  | 15.4 |
|                    |        | 16.4  | 11.9  | 16.3 | 16.0 | 15.5  | 13.4  |      |
|                    | 車両・運搬具 | 50.6  | 60.5  | 54.7 | 56.3 | 54.6  | 61.8  | 66.7 |
| 60.4               |        | 68.3  | 63.6  | 62.6 | 65.5 | 69.7  |       |      |
| 付帯施設               | 21.6   | 18.5  | 16.3  | 19.8 | 16.9 | 18.5  | 16.9  |      |
|                    | 16.4   | 14.7  | 13.6  | 18.5 | 15.5 | 13.0  |       |      |
| OA機器               | 14.7   | 11.3  | 9.9   | 10.4 | 12.4 | 9.0   | 8.5   |      |
|                    | 12.1   | 10.4  | 12.4  | 14.7 | 9.4  | 12.6  |       |      |
| 福利厚生施設             | 14.3   | 16.5  | 17.7  | 16.2 | 14.1 | 16.3  | 12.9  |      |
|                    | 13.9   | 11.9  | 12.8  | 13.0 | 10.4 | 10.3  |       |      |
| その他                | 4.9    | 2.8   | 3.9   | 2.3  | 3.2  | 3.4   | 3.5   |      |
|                    | 4.3    | 1.1   | 1.9   | 0.8  | 2.5  | 3.1   |       |      |
| 実施していない<br>計画していない | 6.1    | 6.0   | 6.9   | 9.5  | 9.2  | 5.6   | 7.0   |      |
|                    | 7.9    | 9.7   | 7.4   | 5.9  | 6.5  | 6.9   |       |      |
| 実施していない            | 84.7   | 84.5  | 87.1  | 85.9 | 84.3 | 85.4  | 87.4  |      |
| 計画していない            | 82.7   | 82.6  | 83.8  | 84.9 | 82.4 | 83.5  |       |      |

# 建設業

## コスト高は続くものの、主要3DIが改善した建設業

2024年10～12月期の建設業の主要3DIは、完成工事（請負工事）額DIがマイナス12.6（前期比2.6ポイント上昇）、採算（経常利益）DIはマイナス21.4（同2.3ポイント上昇）、資金繰りDIはマイナス9.2（同1.0ポイント上昇）と、いずれも改善した。1年前の水準と比較しても、完成工事額は1.7ポイント、採算は3.9ポイント、資金繰りは0.2ポイントいずれも上回っている。ただし、DIの内訳をみると、当期が前年より「増加・上昇・好転」したという割合はほとんど増えていない。特に採算は「増加・上昇・好転」の割合も-0.4ポイント微減しており、「不変」割合の増加、および「減少・低下・悪化」割合の減少が今回のDI全体の改善につながったことがわかる。

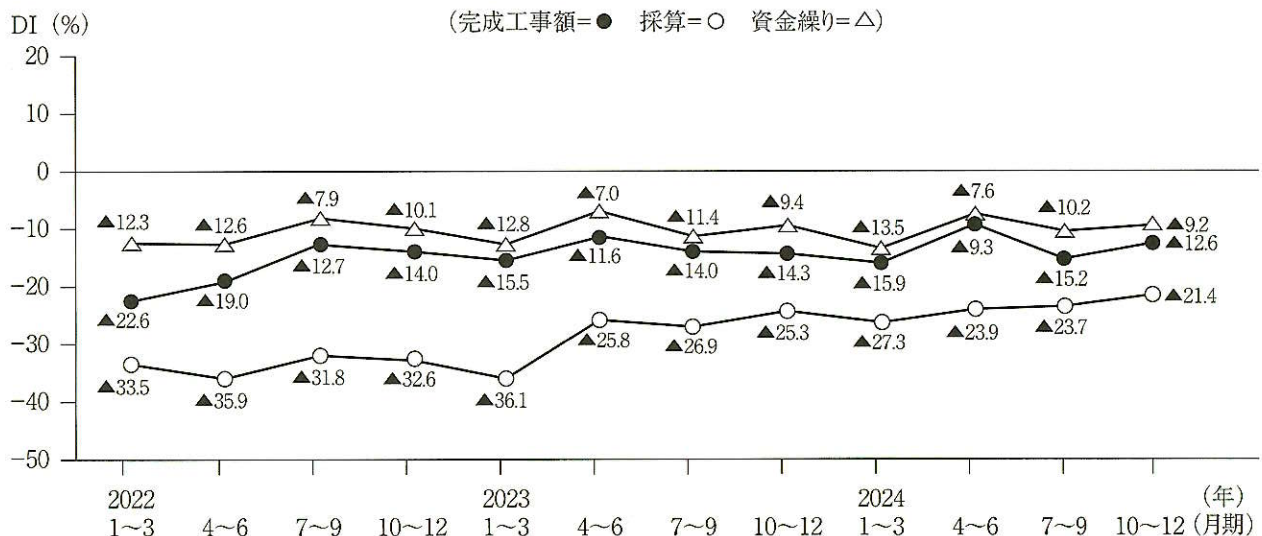
業種別DIをみると、「総合工事業」と「設備工事業」では主要3DI全てが改善しており、中でも「設備工事業」の改善幅が他に比べて大きい（対前期で売上額6.0、採算7.1、資金繰り4.3ポイントそれぞれ上昇）。加えて今回は全体の半数以上を占める「総合工事業」のDIが全て上昇しており、これが建設業全体の改善に寄与している。

地域別で前回より改善したのは、売上額が5、採算と資金繰りは4地域で、「関東」と「九州」は主要3DI全てが上昇した。特に「関東」の売上額は対前期7.0ポイント改善したことにより、水準自体もプラスへと回復している（1.1）。人口規模別の主要3DIは全4区分中、売上額3、採算2、資金繰り3と半数以上の区分で前回より上昇し、このうち一番小さい規模の「人口一万人未満の地区」と「人口三万人～十万人未満の地区」では3DI全てが改善している。また、従業員規模別でも全7区分のうち売上額と資金繰りは4、採算は3区分で前回からの改善がみられ、こちらも比較的小さい規模の「3人～5人以下」と「6人～10人以下」、さらに「21人～50人以下」では3DI全てが上昇している。

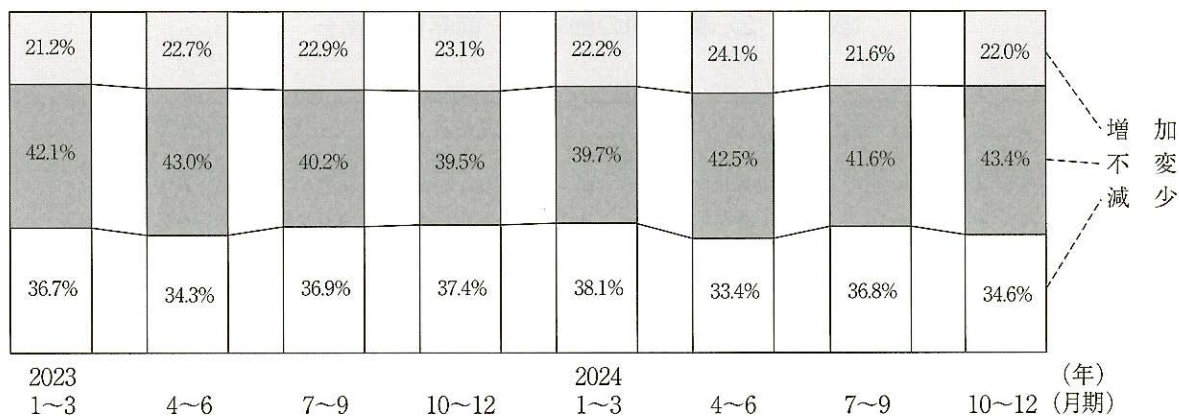
経営上の問題点の推移をみると、第1位は引き続き「材料価格の上昇」が2位以下を大きく引き離し、3割以上の経営者が指摘している（34.1%）が、その割合は前回から-0.7%とやや減少した。2位も前回同様「従業員の確保難」（18.2%）が続くが、こちらは前回から1.7ポイントと他の項目と比べると増加幅が大きかった。以下は多少順位の前後はあるものの3位「民間需要の停滞」（7.7%）、4位「熟練技術者の確保難」（7.2%）、5位「官公需要の停滞」（7.0%）と続く。

### 1. 主要3項目の動き

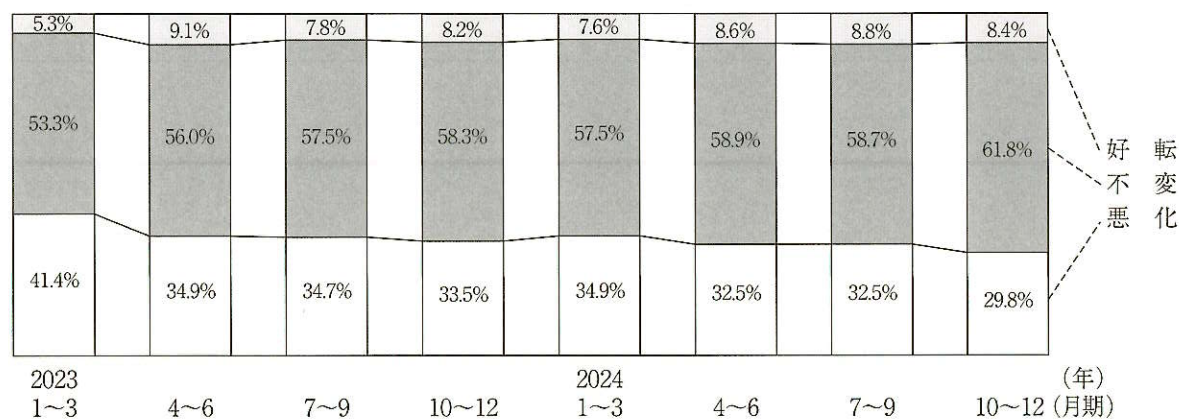
〔図3-1〕 主要景況項目の推移 —前年同期比—



〈図3-2〉完成工事額 ー前年同期比ー



〈図3-3〉採算の動き ー前年同期比ー



〈表3-1〉売上額推移

| S 54年7月～<br>S 55年6月 | 月別推移    |        | 期別推移    |        |          |
|---------------------|---------|--------|---------|--------|----------|
|                     | 月平均(千円) | 月別指数   | 期平均(千円) | 前期比(%) | 前年同期比(%) |
|                     | 14128.4 | 100.00 |         |        |          |
| 2022年1月             | 11726.5 | 83.00  |         |        |          |
| 2月                  | 11829.5 | 83.73  | 41869.0 | 8.33   | 15.51    |
| 3月                  | 24868.3 | 176.02 |         |        |          |
| 4月                  | 16700.0 | 118.20 |         |        |          |
| 5月                  | 10867.8 | 76.92  | 38065.0 | -9.09  | -6.48    |
| 6月                  | 10519.9 | 74.46  |         |        |          |
| 7月                  | 9643.3  | 68.25  |         |        |          |
| 8月                  | 9667.2  | 68.42  | 29523.4 | -22.44 | -16.91   |
| 9月                  | 14274.6 | 101.03 |         |        |          |
| 10月                 | 11518.5 | 81.53  |         |        |          |
| 11月                 | 11431.0 | 80.91  | 36440.8 | 23.43  | -5.71    |
| 12月                 | 16715.3 | 118.31 |         |        |          |
| 2023年1月             | 11210.4 | 79.35  |         |        |          |
| 2月                  | 12267.3 | 86.83  | 43659.5 | 19.81  | 4.28     |
| 3月                  | 22548.2 | 159.59 |         |        |          |
| 4月                  | 17036.1 | 120.58 |         |        |          |
| 5月                  | 11540.5 | 81.68  | 41560.4 | -4.81  | 9.18     |
| 6月                  | 13424.0 | 95.01  |         |        |          |
| 7月                  | 12337.0 | 87.32  |         |        |          |
| 8月                  | 12347.4 | 87.39  | 37477.1 | -9.82  | 26.94    |
| 9月                  | 14965.1 | 105.92 |         |        |          |
| 10月                 | 12948.2 | 91.65  |         |        |          |
| 11月                 | 12162.4 | 86.08  | 40904.8 | 9.15   | 12.25    |
| 12月                 | 17121.5 | 121.18 |         |        |          |
| 2024年1月             | 12630.2 | 89.40  |         |        |          |
| 2月                  | 12307.7 | 87.11  | 40926.0 | 0.05   | -6.26    |
| 3月                  | 23726.8 | 167.94 |         |        |          |
| 4月                  | 18798.9 | 133.06 |         |        |          |
| 5月                  | 13797.1 | 97.65  | 46276.5 | 13.07  | 11.35    |
| 6月                  | 14568.9 | 103.12 |         |        |          |
| 7月                  | 14149.3 | 100.15 |         |        |          |
| 8月                  | 12331.9 | 87.28  | 40105.8 | -13.33 | 7.01     |
| 9月                  | 13422.2 | 95.00  |         |        |          |
| 10月                 | 12679.6 | 89.75  |         |        |          |
| 11月                 | 11990.6 | 84.87  | 37868.8 | -5.58  | -7.42    |
| 12月                 | 13198.6 | 93.42  |         |        |          |

## 2. 業種別の状況

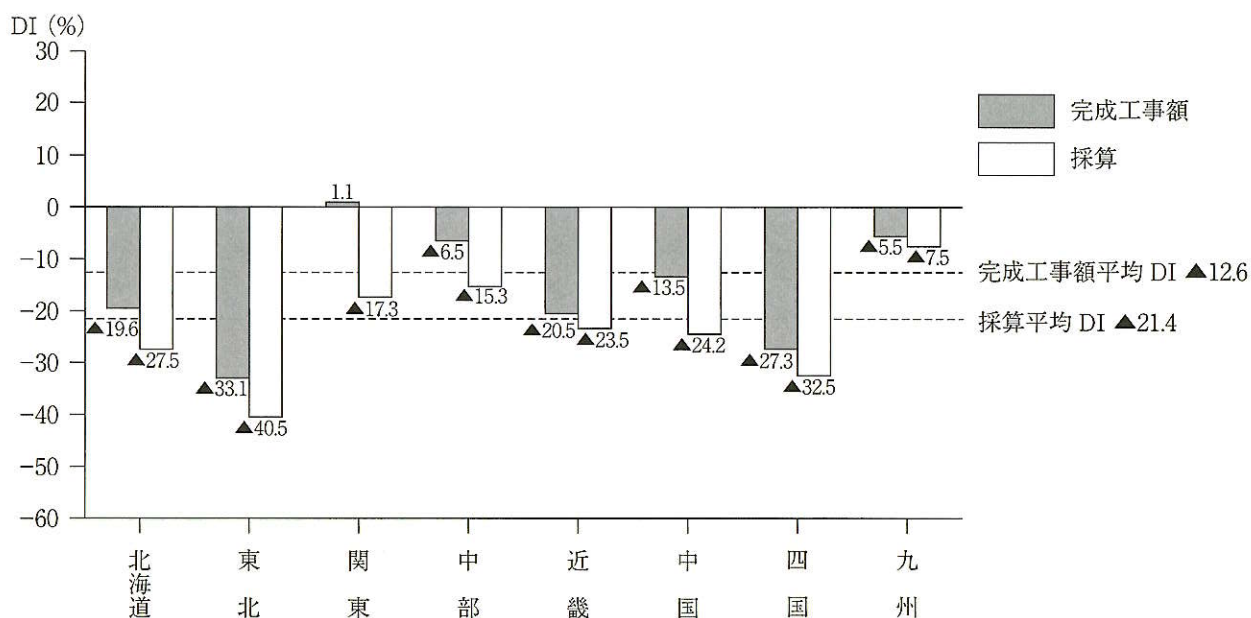
〈表3-2〉業種別の動き —前年同期比—

(DI)

| 業種    | 項目    | 2022年 |       |       |       | 2023年 |       |       |       | 2024年 |       |       |       | 対前期   |
|-------|-------|-------|-------|-------|-------|-------|-------|-------|-------|-------|-------|-------|-------|-------|
|       |       | 1~3   | 4~6   | 7~9   | 10~12 | 1~3   | 4~6   | 7~9   | 10~12 | 1~3   | 4~6   | 7~9   | 10~12 |       |
| 全体    | 完成工事額 | ▲22.6 | ▲19.0 | ▲12.7 | ▲14.0 | ▲15.5 | ▲11.6 | ▲14.0 | ▲14.3 | ▲15.9 | ▲9.3  | ▲15.2 | ▲12.6 | + 2.6 |
|       | 採算    | ▲33.5 | ▲35.9 | ▲31.8 | ▲32.6 | ▲36.1 | ▲25.8 | ▲26.9 | ▲25.3 | ▲27.3 | ▲23.9 | ▲23.7 | ▲21.4 | + 2.3 |
|       | 資金繰り  | ▲12.3 | ▲12.6 | ▲7.9  | ▲10.1 | ▲12.8 | ▲7.0  | ▲11.4 | ▲9.4  | ▲13.5 | ▲7.6  | ▲10.2 | ▲9.2  | + 1.0 |
| 総合工事業 | 完成工事額 | ▲21.1 | ▲17.9 | ▲13.9 | ▲15.1 | ▲13.1 | ▲15.5 | ▲13.6 | ▲15.1 | ▲19.0 | ▲8.9  | ▲17.5 | ▲13.3 | + 4.2 |
|       | 採算    | ▲33.3 | ▲35.4 | ▲31.5 | ▲34.5 | ▲38.1 | ▲28.2 | ▲29.1 | ▲23.1 | ▲28.7 | ▲21.2 | ▲24.2 | ▲22.8 | + 1.4 |
|       | 資金繰り  | ▲10.5 | ▲9.5  | ▲7.3  | ▲9.8  | ▲10.4 | ▲7.2  | ▲11.7 | ▲9.4  | ▲13.5 | ▲5.0  | ▲9.1  | ▲8.1  | + 1.0 |
| 職別工事業 | 完成工事額 | ▲21.9 | ▲16.2 | ▲12.0 | ▲11.5 | ▲19.0 | ▲9.8  | ▲18.2 | ▲15.0 | ▲11.9 | ▲10.7 | ▲9.2  | ▲11.7 | ▲2.5  |
|       | 採算    | ▲32.8 | ▲37.2 | ▲29.3 | ▲30.1 | ▲34.1 | ▲24.1 | ▲26.5 | ▲28.0 | ▲27.7 | ▲26.6 | ▲21.6 | ▲20.8 | + 0.8 |
|       | 資金繰り  | ▲18.7 | ▲18.0 | ▲8.5  | ▲10.9 | ▲16.8 | ▲9.9  | ▲14.5 | ▲10.9 | ▲17.0 | ▲12.2 | ▲11.7 | ▲12.7 | ▲1.0  |
| 設備工事業 | 完成工事額 | ▲27.9 | ▲26.0 | ▲10.3 | ▲14.7 | ▲17.2 | ▲2.4  | ▲8.5  | ▲10.6 | ▲13.2 | ▲8.0  | ▲17.9 | ▲11.9 | + 6.0 |
|       | 採算    | ▲35.4 | ▲35.2 | ▲36.3 | ▲30.7 | ▲33.3 | ▲20.7 | ▲21.0 | ▲27.9 | ▲22.7 | ▲27.1 | ▲25.6 | ▲18.5 | + 7.1 |
|       | 資金繰り  | ▲8.0  | ▲13.6 | ▲9.1  | ▲9.8  | ▲14.0 | ▲1.9  | ▲5.8  | ▲7.2  | ▲7.3  | ▲7.9  | ▲11.5 | ▲7.2  | + 4.3 |

## 3. 地区別の状況

〈図3-4〉地区別状況（完成工事額・採算） —前年同期比—





〈表 3 - 3〉 地区別の動き（完成工事額・採算） —前年同期比—

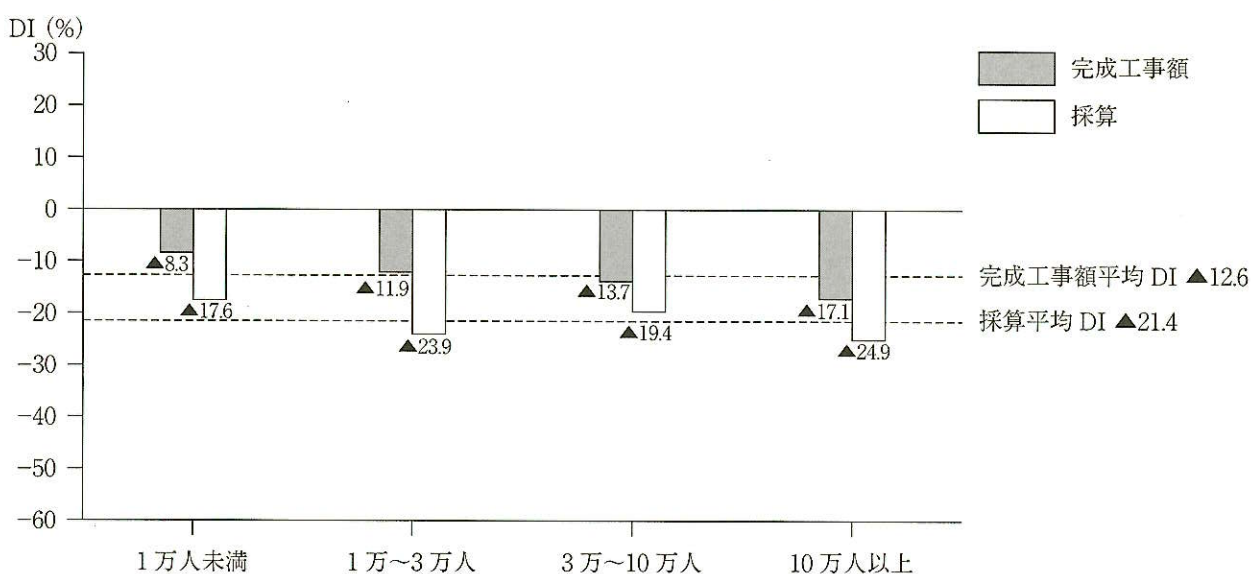
(DI)

| 地区  | 項目    | 2022年 |       |       |       | 2023年 |       |       |       | 2024年 |       |       |       | 対前期   |
|-----|-------|-------|-------|-------|-------|-------|-------|-------|-------|-------|-------|-------|-------|-------|
|     |       | 1～3   | 4～6   | 7～9   | 10～12 | 1～3   | 4～6   | 7～9   | 10～12 | 1～3   | 4～6   | 7～9   | 10～12 |       |
| 全体  | 完成工事額 | ▲22.6 | ▲19.0 | ▲12.7 | ▲14.0 | ▲15.5 | ▲11.6 | ▲14.0 | ▲14.3 | ▲15.9 | ▲9.3  | ▲15.2 | ▲12.6 | + 2.6 |
|     | 採算    | ▲33.5 | ▲35.9 | ▲31.8 | ▲32.6 | ▲36.1 | ▲25.8 | ▲26.9 | ▲25.3 | ▲27.3 | ▲23.9 | ▲23.7 | ▲21.4 | + 2.3 |
| 北海道 | 完成工事額 | ▲11.3 | ▲22.9 | ▲27.7 | ▲16.7 | + 6.7 | ▲19.2 | ▲17.8 | + 2.1 | ▲11.4 | ▲20.5 | ▲21.6 | ▲19.6 | + 2.0 |
|     | 採算    | ▲22.7 | ▲27.1 | ▲27.1 | ▲20.8 | ▲15.6 | ▲23.4 | ▲24.5 | ▲27.6 | ▲18.2 | ▲32.6 | ▲23.6 | ▲27.5 | ▲ 3.9 |
| 東北  | 完成工事額 | ▲23.9 | ▲22.3 | ▲14.3 | ▲25.4 | ▲34.4 | ▲28.1 | ▲21.5 | ▲20.0 | ▲26.6 | ▲15.7 | ▲29.3 | ▲33.1 | ▲ 3.8 |
|     | 採算    | ▲35.1 | ▲39.2 | ▲38.3 | ▲39.9 | ▲42.5 | ▲34.6 | ▲40.3 | ▲31.0 | ▲35.7 | ▲40.4 | ▲40.0 | ▲40.5 | ▲ 0.5 |
| 関東  | 完成工事額 | ▲28.3 | ▲19.5 | ▲ 9.9 | ▲10.6 | ▲18.8 | ▲ 0.7 | ▲14.7 | ▲11.5 | ▲10.1 | + 3.0 | ▲ 5.9 | + 1.1 | + 7.0 |
|     | 採算    | ▲39.1 | ▲42.4 | ▲32.1 | ▲32.8 | ▲42.6 | ▲25.4 | ▲26.2 | ▲22.7 | ▲26.9 | ▲17.8 | ▲19.1 | ▲17.3 | + 1.8 |
| 中部  | 完成工事額 | ▲19.7 | ▲11.3 | ▲15.5 | ▲27.5 | ▲16.0 | ▲21.7 | ▲13.7 | ▲24.8 | ▲29.4 | ▲10.4 | ▲10.9 | ▲ 6.5 | + 4.4 |
|     | 採算    | ▲32.6 | ▲36.3 | ▲30.3 | ▲39.5 | ▲39.5 | ▲26.0 | ▲27.4 | ▲33.9 | ▲33.4 | ▲24.0 | ▲12.7 | ▲15.3 | ▲ 2.6 |
| 近畿  | 完成工事額 | ▲23.8 | ▲23.5 | ▲10.3 | ▲12.1 | ▲15.7 | ▲14.5 | ▲ 8.6 | ▲15.5 | ▲14.9 | ▲14.8 | ▲15.5 | ▲20.5 | ▲ 5.0 |
|     | 採算    | ▲37.0 | ▲38.3 | ▲33.1 | ▲37.7 | ▲38.8 | ▲25.8 | ▲31.3 | ▲29.9 | ▲31.1 | ▲24.2 | ▲31.1 | ▲23.5 | + 7.6 |
| 中国  | 完成工事額 | ▲24.1 | ▲ 8.6 | ▲14.3 | ▲12.7 | ▲ 6.5 | ▲23.6 | ▲14.5 | ▲20.3 | ▲19.5 | ▲15.5 | ▲16.2 | ▲13.5 | + 2.7 |
|     | 採算    | ▲30.2 | ▲28.1 | ▲27.0 | ▲30.5 | ▲34.0 | ▲31.9 | ▲25.7 | ▲20.0 | ▲29.8 | ▲23.1 | ▲24.6 | ▲24.2 | + 0.4 |
| 四国  | 完成工事額 | ▲36.4 | ▲37.1 | ▲21.4 | ▲18.0 | ▲13.3 | + 1.3 | ▲25.0 | ▲18.6 | ▲27.0 | ▲ 9.2 | ▲24.7 | ▲27.3 | ▲ 2.6 |
|     | 採算    | ▲41.0 | ▲42.3 | ▲40.3 | ▲33.4 | ▲31.2 | ▲22.4 | ▲29.1 | ▲25.0 | ▲27.0 | ▲26.3 | ▲32.5 | ▲32.5 | ± 0.0 |
| 九州  | 完成工事額 | ▲10.5 | ▲16.2 | ▲ 8.0 | ▲ 2.0 | ▲ 8.9 | + 0.5 | ▲ 6.9 | ▲ 3.3 | ▲ 2.6 | ▲ 8.5 | ▲13.8 | ▲ 5.5 | + 8.3 |
|     | 採算    | ▲24.0 | ▲27.3 | ▲27.3 | ▲21.7 | ▲25.9 | ▲16.4 | ▲14.1 | ▲18.4 | ▲15.1 | ▲16.8 | ▲13.8 | ▲ 7.5 | + 6.3 |

建設業

#### 4. 人口規模別の状況

〈図 3 - 5〉 人口規模別状況（完成工事額・採算） —前年同期比—



〈表 3 - 4〉 人口規模別の動き（完成工事額・採算） ー前年同期比ー

(DI)

| 人口区分             | 項目    | 2022年 |       |       |       | 2023年 |       |       |       | 2024年 |       |       |       | 対前期   |
|------------------|-------|-------|-------|-------|-------|-------|-------|-------|-------|-------|-------|-------|-------|-------|
|                  |       | 1～3   | 4～6   | 7～9   | 10～12 | 1～3   | 4～6   | 7～9   | 10～12 | 1～3   | 4～6   | 7～9   | 10～12 |       |
| 全 体              | 完成工事額 | ▲22.6 | ▲19.0 | ▲12.7 | ▲14.0 | ▲15.5 | ▲11.6 | ▲14.0 | ▲14.3 | ▲15.9 | ▲ 9.3 | ▲15.2 | ▲12.6 | + 2.6 |
|                  | 採 算   | ▲33.5 | ▲35.9 | ▲31.8 | ▲32.6 | ▲36.1 | ▲25.8 | ▲26.9 | ▲25.3 | ▲27.3 | ▲23.9 | ▲23.7 | ▲21.4 | + 2.3 |
| 1万人未満            | 完成工事額 | ▲23.4 | ▲20.9 | ▲21.7 | ▲15.0 | ▲19.3 | ▲12.3 | ▲14.2 | ▲20.0 | ▲14.7 | ▲19.4 | ▲14.7 | ▲ 8.3 | + 6.4 |
|                  | 採 算   | ▲30.8 | ▲32.4 | ▲35.4 | ▲34.5 | ▲35.0 | ▲19.4 | ▲25.4 | ▲23.6 | ▲21.9 | ▲26.8 | ▲22.3 | ▲17.6 | + 4.7 |
| 1万人以上～<br>3万人未満  | 完成工事額 | ▲22.9 | ▲19.6 | ▲14.1 | ▲16.7 | ▲17.3 | ▲15.3 | ▲20.8 | ▲10.8 | ▲17.6 | ▲ 5.4 | ▲17.3 | ▲11.9 | + 5.4 |
|                  | 採 算   | ▲35.6 | ▲36.8 | ▲30.3 | ▲31.1 | ▲35.8 | ▲31.3 | ▲30.9 | ▲26.2 | ▲27.2 | ▲21.8 | ▲23.0 | ▲23.9 | ▲ 0.9 |
| 3万人以上～<br>10万人未満 | 完成工事額 | ▲23.0 | ▲21.5 | ▲10.5 | ▲10.4 | ▲12.2 | ▲ 9.9 | ▲ 5.8 | ▲12.8 | ▲15.7 | ▲ 7.9 | ▲15.4 | ▲13.7 | + 1.7 |
|                  | 採 算   | ▲31.8 | ▲37.9 | ▲34.3 | ▲36.0 | ▲35.1 | ▲24.8 | ▲22.7 | ▲25.2 | ▲30.3 | ▲20.3 | ▲25.6 | ▲19.4 | + 6.2 |
| 10万人以上           | 完成工事額 | ▲20.3 | ▲10.6 | ▲ 4.4 | ▲15.2 | ▲14.2 | ▲ 7.1 | ▲17.5 | ▲16.8 | ▲14.6 | ▲ 7.8 | ▲11.3 | ▲17.1 | ▲ 5.8 |
|                  | 採 算   | ▲36.2 | ▲34.5 | ▲24.8 | ▲26.5 | ▲40.0 | ▲25.0 | ▲29.8 | ▲25.9 | ▲28.2 | ▲31.0 | ▲23.2 | ▲24.9 | ▲ 1.7 |

## 5. 従業員規模別の状況

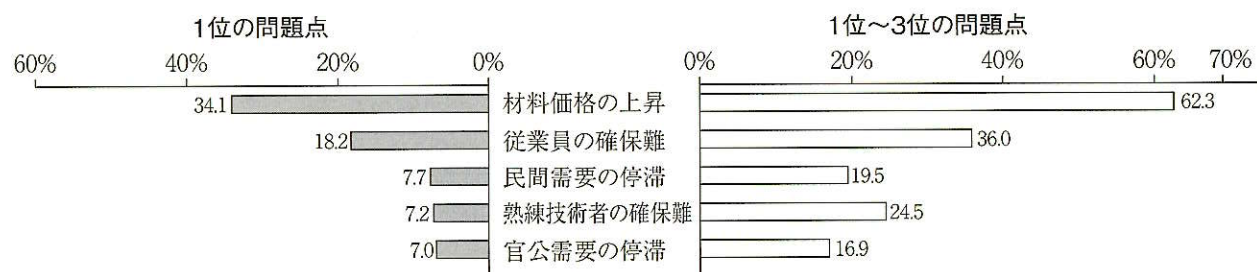
〈表 3 - 5〉 従業員規模別の動き（完成工事額・採算） ー前年同期比ー

(DI)

|                | 項目    | 2022年 |        |        |        | 2023年 |        |        |        | 2024年  |        |       |        | 対前期   |
|----------------|-------|-------|--------|--------|--------|-------|--------|--------|--------|--------|--------|-------|--------|-------|
|                |       | 1～3   | 4～6    | 7～9    | 10～12  | 1～3   | 4～6    | 7～9    | 10～12  | 1～3    | 4～6    | 7～9   | 10～12  |       |
| 全 体            | 完成工事額 | ▲22.6 | ▲19.0  | ▲12.7  | ▲14.0  | ▲15.5 | ▲11.6  | ▲14.0  | ▲14.3  | ▲15.9  | ▲ 9.3  | ▲15.2 | ▲12.6  | + 2.6 |
|                | 採 算   | ▲33.5 | ▲35.9  | ▲31.8  | ▲32.6  | ▲36.1 | ▲25.8  | ▲26.9  | ▲25.3  | ▲27.3  | ▲23.9  | ▲23.7 | ▲21.4  | + 2.3 |
| 2人以下           | 完成工事額 | ▲22.2 | ▲28.0  | ▲12.8  | ▲16.1  | ▲17.9 | ▲ 8.8  | ▲15.7  | ▲14.0  | ▲18.5  | ▲ 8.3  | ▲12.2 | ▲12.4  | ▲ 0.2 |
|                | 採 算   | ▲34.9 | ▲39.3  | ▲34.5  | ▲35.2  | ▲35.5 | ▲25.1  | ▲26.3  | ▲25.2  | ▲26.8  | ▲23.1  | ▲20.1 | ▲20.4  | ▲ 0.3 |
| 3人～<br>5人以下    | 完成工事額 | ▲22.9 | ▲12.5  | ▲ 9.3  | ▲14.0  | ▲11.5 | ▲17.9  | ▲13.9  | ▲17.6  | ▲15.9  | ▲13.3  | ▲21.7 | ▲ 9.9  | +11.8 |
|                | 採 算   | ▲29.3 | ▲32.9  | ▲29.3  | ▲32.5  | ▲41.5 | ▲28.8  | ▲31.1  | ▲27.9  | ▲28.1  | ▲26.4  | ▲27.7 | ▲21.3  | + 6.4 |
| 6人～<br>10人以下   | 完成工事額 | ▲24.0 | ▲ 7.2  | ▲10.3  | ▲ 8.9  | ▲17.1 | ▲13.2  | ▲15.7  | ▲18.5  | ▲ 6.4  | ▲12.3  | ▲16.4 | ▲14.5  | + 1.9 |
|                | 採 算   | ▲33.6 | ▲35.0  | ▲32.7  | ▲32.2  | ▲37.1 | ▲26.3  | ▲27.8  | ▲26.4  | ▲28.8  | ▲25.7  | ▲32.3 | ▲28.4  | + 3.9 |
| 11人～<br>20人以下  | 完成工事額 | ▲27.3 | ▲14.9  | ▲16.3  | ▲12.4  | ▲17.8 | ▲ 8.4  | ▲15.7  | ▲10.2  | ▲21.2  | ▲ 6.3  | ▲10.5 | ▲ 9.7  | + 0.8 |
|                | 採 算   | ▲39.6 | ▲37.1  | ▲27.4  | ▲23.1  | ▲27.7 | ▲20.6  | ▲24.0  | ▲20.3  | ▲26.8  | ▲24.0  | ▲20.3 | ▲20.3  | ± 0.0 |
| 21人～<br>50人以下  | 完成工事額 | ▲ 4.8 | ▲ 4.6  | ▲31.0  | ▲11.6  | ± 0.0 | ▲12.8  | +10.3  | + 2.7  | ▲13.2  | + 4.9  | ▲29.0 | ▲28.2  | + 0.8 |
|                | 採 算   | ▲28.6 | ▲16.2  | ▲21.4  | ▲30.2  | ▲31.8 | ▲20.5  | ▲12.8  | ▲18.9  | ▲21.0  | ▲ 7.3  | ▲23.7 | ▲10.3  | +13.4 |
| 51人～<br>100人以下 | 完成工事額 | ▲44.5 | ± 0.0  | ▲12.5  | ± 0.0  | ± 0.0 | +25.0  | +25.0  | +25.0  | +12.5  | ± 0.0  | +12.5 | ▲28.5  | ▲41.0 |
|                | 採 算   | ▲33.3 | ▲12.5  | ▲25.0  | ▲25.0  | ▲37.5 | ▲50.0  | ▲25.0  | ▲25.0  | ▲37.5  | ▲12.5  | ± 0.0 | ± 0.0  | ± 0.0 |
| 101人以上         | 完成工事額 | ± 0.0 | ▲100.0 | ▲100.0 | ▲100.0 | ± 0.0 | ▲100.0 | +100.0 | ± 0.0  | +100.0 | ± 0.0  | ▲50.0 | ▲100.0 | ▲50.0 |
|                | 採 算   | ± 0.0 | ± 0.0  | ▲100.0 | ▲100.0 | ± 0.0 | ▲100.0 | ± 0.0  | ▲100.0 | ▲100.0 | ▲100.0 | ▲50.0 | ▲100.0 | ▲50.0 |

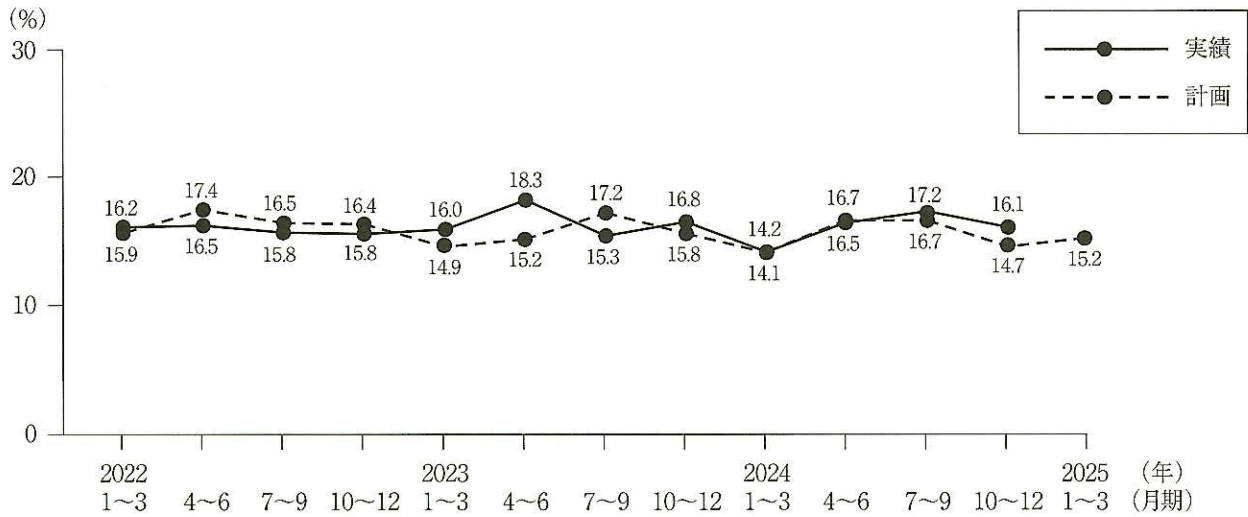
## 6. 経営上の問題点

〈図 3 - 6〉 経営上の問題点の状況（1位と1位～3位）



## 7. 設備投資の状況

〈図3-7〉設備投資の状況（実績・計画）



建設業

〈表3-6〉設備投資内訳

(%、上段：実施、下段：計画)

|         |         | 2023年 |       | 2024年 |      |      | 2025年 |      |
|---------|---------|-------|-------|-------|------|------|-------|------|
|         |         | 7~9   | 10~12 | 1~3   | 4~6  | 7~9  | 10~12 | 1~3  |
| 実施した    | 土地      | 15.3  | 16.8  | 14.2  | 16.5 | 17.2 | 16.1  | 15.2 |
|         |         | 17.2  | 15.8  | 14.1  | 16.7 | 16.7 | 14.7  |      |
| 実施した    | 建物      | 10.5  | 6.1   | 8.4   | 8.7  | 6.4  | 5.8   | 15.0 |
|         |         | 10.7  | 9.6   | 11.4  | 7.2  | 11.7 | 8.6   |      |
| 実施した    | 建設機械    | 14.4  | 11.7  | 13.9  | 17.9 | 14.2 | 13.1  | 19.4 |
|         |         | 16.6  | 17.1  | 18.1  | 15.9 | 16.2 | 17.8  |      |
| 実施した    | 車両・運搬具  | 23.8  | 25.9  | 22.9  | 31.3 | 27.5 | 23.6  | 29.4 |
|         |         | 29.3  | 29.9  | 31.9  | 35.9 | 30.5 | 27.0  |      |
| 実施した    | 付帯施設    | 40.3  | 47.7  | 49.4  | 43.1 | 48.5 | 47.6  | 45.0 |
|         |         | 41.0  | 38.0  | 45.2  | 43.1 | 44.2 | 44.8  |      |
| 計画している  | OA機器    | 6.6   | 4.6   | 5.4   | 6.7  | 4.9  | 5.2   | 7.8  |
|         |         | 6.3   | 5.3   | 7.2   | 7.2  | 7.1  | 6.3   |      |
| 計画している  | 福利厚生施設  | 28.7  | 26.4  | 30.1  | 25.6 | 27.9 | 30.4  | 28.3 |
|         |         | 22.4  | 21.9  | 28.3  | 22.1 | 27.4 | 27.6  |      |
| 計画している  | その他     | 4.4   | 4.1   | 4.8   | 5.1  | 6.9  | 4.2   | 3.9  |
|         |         | 4.4   | 4.8   | 5.4   | 5.6  | 6.6  | 6.9   |      |
| 実施していない | 計画していない | 9.4   | 10.7  | 6.6   | 10.8 | 7.8  | 6.8   | 10.6 |
|         |         | 12.2  | 10.7  | 7.8   | 10.3 | 10.7 | 9.8   |      |
| 実施していない |         | 84.7  | 83.2  | 85.8  | 83.5 | 82.8 | 83.9  | 84.8 |
| 計画していない |         | 82.8  | 84.2  | 85.9  | 83.3 | 83.3 | 85.3  |      |

# 小売業

## コスト面、需要面の問題を背景に低調な小売業

2024年10～12月期の小売業の主要3DIは、売上額DIはマイナス26.2（前期比4.7ポイント下落）、採算DIはマイナス33.7（同3.4ポイント下落）、資金繰りDIはマイナス22.6（同3.6ポイント下落）といずれも悪化し、他と比較しても下落幅が大きい。水準を1年前と比較すると、売上は-8.6ポイントとまだ大きく下回っているものの、採算は0.1ポイント増ではほぼ横ばい、資金繰りは0.6ポイント下回って推移している。DIの内訳をみると、今回は主要3DIとも当期が前年より「増加・上昇・好転」および「不変」だった割合が低下する一方で、その分「減少・低下・悪化」した割合が増えており、DI全体の悪化原因となっている。

業種別にみた主要3DIは全6業種のうち、前期から改善したのはそれぞれ1業種のみで、「自動車・自転車小売業」の売上額、「各種商品小売業」の採算、「織物・衣服・身の回り品小売業」の資金繰りだけにとどまった。その一方で、売上額DIは2桁以上悪化した業種があり、「各種商品小売業」は対前期で-17.3ポイント、「家具・建具・じゅう器小売業」は、同-16.6ポイントと大幅に下落している。

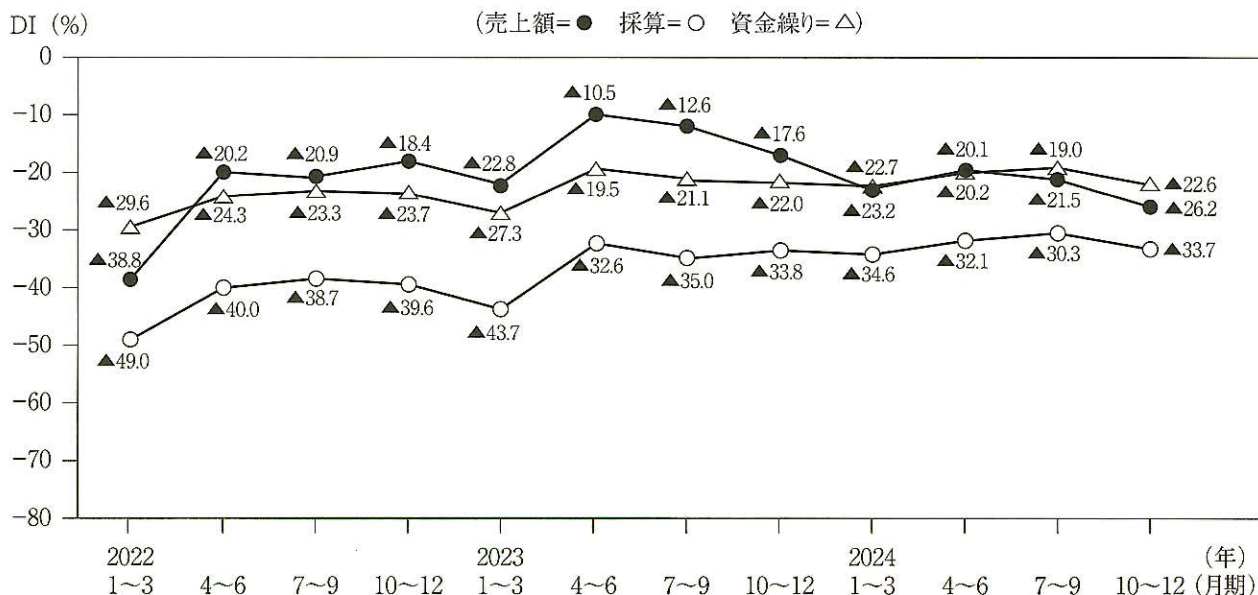
地域別でみたDIは全8地域中、改善したのはそれぞれ2地域のみにとどまったが、「北海道」だけは主要3DI全てが前回より上昇している（対前期、売上額9.6、採算6.4、資金繰り9.9ポイント上昇）。また、地域別においても今回は売上額の悪化が2桁を超える地域が複数存在し、「中部」は対前期-12.2ポイント、「四国」は同-10.8ポイントそれぞれ低下した。

人口規模別は全4区分のうち、改善した区分が「人口一万人未満の地区」の資金繰り、および「人口十万人以上の地区又は含まれる地区」の採算のみ、改善幅も対前期で1ポイント前後と小幅にとどまり、区分ごとの明確な傾向もみられない。一方、従業員規模別は、全5区分のうち、規模の大きい2区分での改善がみられ、特に一番大きい区分「21人以上」の売上額、採算は2桁を超えて上昇しており（前期比17.4、41.7ポイントそれぞれ上昇）、水準自体も売上額（9.1）、採算（0.0）、資金繰り（18.2）とマイナス圏内から浮上している。

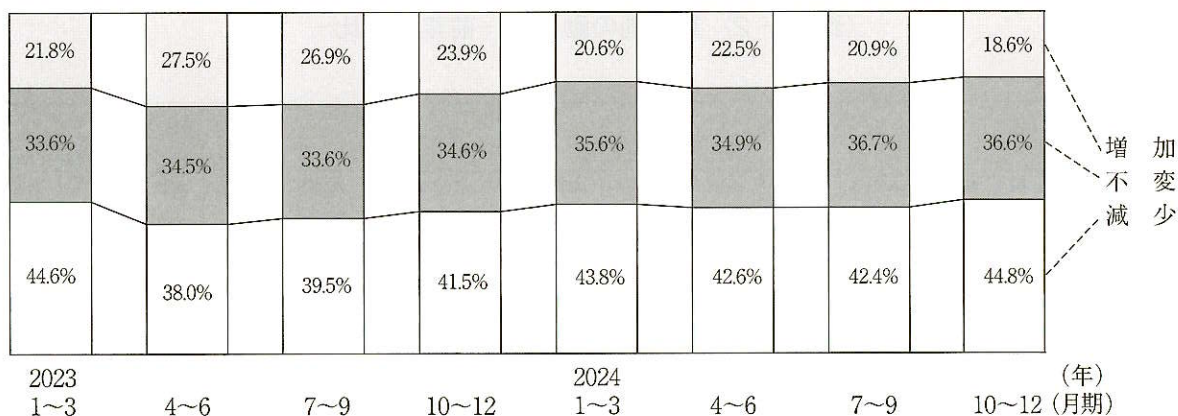
経営上の問題点として指摘される割合は引き続き「仕入単価の上昇」が1位となり、前回と同じ27.7%の経営者が指摘している。2位以下も前回と同じく「消費者ニーズの変化」12.3%、3位「需要の停滞」11.3%と続き、それぞれ-0.4ポイント、-0.2ポイント微減したものの、ほぼ横ばいで推移する。また、前回9位だった「人件費の増加」は1.2ポイント増加して7位に浮上しており（4.7%）、コスト面の問題に直面する小売業の経営者が増えつつあることがうかがえる。

### 1. 主要3項目の動き

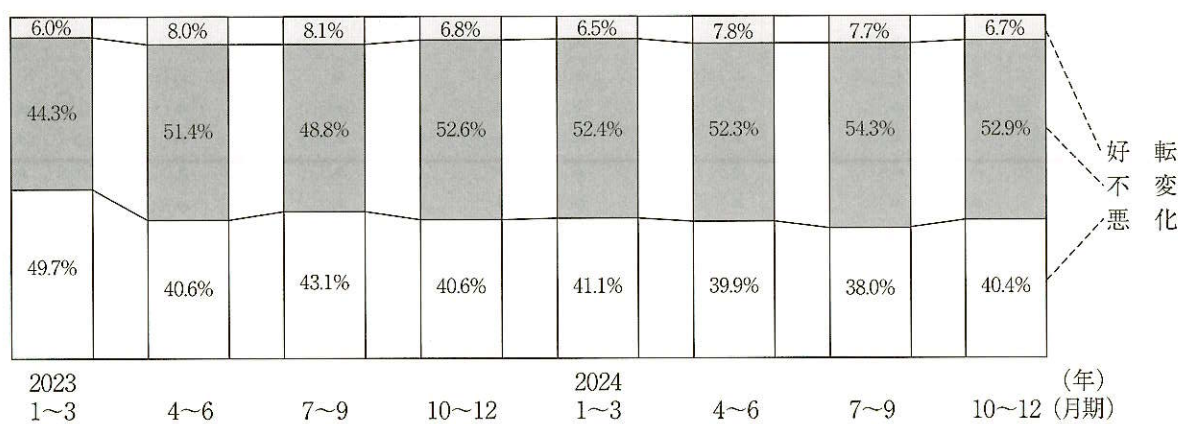
〈図4-1〉主要景況項目の推移 —前年同期比—



〈図4-2〉売上額の状況 ー前年同期比ー



〈図4-3〉採算の状況 ー前年同期比ー



〈表4-1〉売上額推移

| S 54年7月～<br>S 55年6月 | 月 別 推 移  |        | 期 別 推 移  |         |           |
|---------------------|----------|--------|----------|---------|-----------|
|                     | 月平均 (千円) | 月別指数   | 期平均 (千円) | 前期比 (%) | 前年同期比 (%) |
| 2022年1月             | 4808.6   | 104.59 | 14784.8  | -4.22   | 10.51     |
| 2月                  | 4543.6   | 98.83  |          |         |           |
| 3月                  | 5806.4   | 126.30 |          |         |           |
| 4月                  | 5367.1   | 116.74 | 15295.9  | 3.46    | -1.93     |
| 5月                  | 4996.9   | 108.69 |          |         |           |
| 6月                  | 5066.6   | 110.20 |          |         |           |
| 7月                  | 5297.2   | 115.22 | 15639.5  | 2.25    | 6.42      |
| 8月                  | 5272.9   | 114.69 |          |         |           |
| 9月                  | 5278.4   | 114.81 |          |         |           |
| 10月                 | 5419.4   | 117.88 | 17355.2  | 10.97   | 12.43     |
| 11月                 | 5700.4   | 123.99 |          |         |           |
| 12月                 | 6374.6   | 138.66 |          |         |           |
| 2023年1月             | 4758.0   | 103.49 | 14776.8  | -14.86  | -0.05     |
| 2月                  | 4635.9   | 100.84 |          |         |           |
| 3月                  | 6176.3   | 134.34 |          |         |           |
| 4月                  | 5392.6   | 117.30 | 15543.6  | 5.19    | 1.62      |
| 5月                  | 5120.5   | 111.38 |          |         |           |
| 6月                  | 5312.7   | 115.56 |          |         |           |
| 7月                  | 5703.4   | 124.06 | 16559.0  | 6.53    | 5.88      |
| 8月                  | 5547.0   | 120.65 |          |         |           |
| 9月                  | 4955.3   | 107.78 |          |         |           |
| 10月                 | 5223.3   | 113.61 | 16480.9  | -0.47   | -5.04     |
| 11月                 | 5171.6   | 112.49 |          |         |           |
| 12月                 | 8052.5   | 175.15 |          |         |           |
| 2024年1月             | 6124.7   | 133.22 | 19240.4  | 16.74   | 30.21     |
| 2月                  | 6129.4   | 133.32 |          |         |           |
| 3月                  | 5958.1   | 129.60 |          |         |           |
| 4月                  | 5469.7   | 118.97 | 15620.8  | -18.81  | 0.50      |
| 5月                  | 5096.9   | 110.86 |          |         |           |
| 6月                  | 4891.9   | 106.41 |          |         |           |
| 7月                  | 6354.4   | 138.22 | 15968.9  | 2.23    | -3.56     |
| 8月                  | 4893.5   | 106.44 |          |         |           |
| 9月                  | 6013.6   | 130.80 |          |         |           |
| 10月                 | 6086.0   | 132.38 | 19147.6  | 19.91   | 16.18     |
| 11月                 | 6100.8   | 132.70 |          |         |           |
| 12月                 | 6960.8   | 151.41 |          |         |           |

小  
売  
業

## 2. 業種別の状況

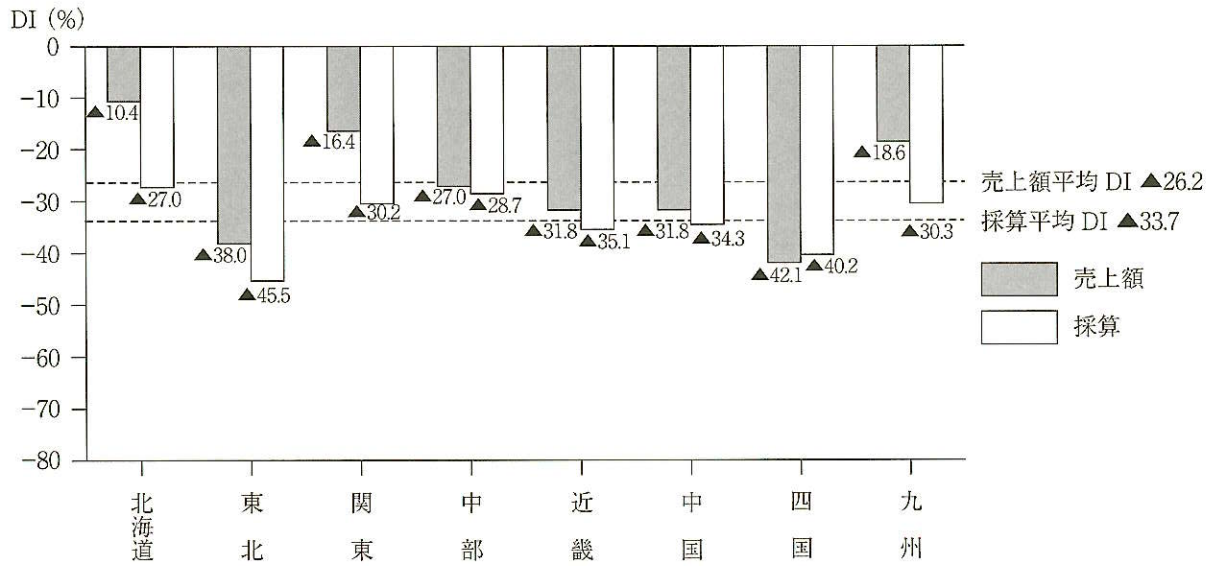
〈表4-2〉業種別の動き —前年同期比—

(DI)

| 業種          | 項目   | 2022年 |       |       |       | 2023年 |       |       |       | 2024年 |       |       |       | 対前期   |
|-------------|------|-------|-------|-------|-------|-------|-------|-------|-------|-------|-------|-------|-------|-------|
|             |      | 1～3   | 4～6   | 7～9   | 10～12 | 1～3   | 4～6   | 7～9   | 10～12 | 1～3   | 4～6   | 7～9   | 10～12 |       |
| 全体          | 売上額  | ▲38.8 | ▲20.2 | ▲20.9 | ▲18.4 | ▲22.8 | ▲10.5 | ▲12.6 | ▲17.6 | ▲23.2 | ▲20.1 | ▲21.5 | ▲26.2 | ▲4.7  |
|             | 採算   | ▲49.0 | ▲40.0 | ▲38.7 | ▲39.6 | ▲43.7 | ▲32.6 | ▲35.0 | ▲33.8 | ▲34.6 | ▲32.1 | ▲30.3 | ▲33.7 | ▲3.4  |
|             | 資金繰り | ▲29.6 | ▲24.3 | ▲23.3 | ▲23.7 | ▲27.3 | ▲19.5 | ▲21.1 | ▲22.0 | ▲22.7 | ▲20.2 | ▲19.0 | ▲22.6 | ▲3.6  |
| 各種商品        | 売上額  | ▲34.7 | ▲35.1 | ▲25.7 | ▲19.7 | ▲27.7 | ▲4.1  | ▲7.5  | ▲7.7  | ▲27.6 | ▲31.4 | ▲14.9 | ▲32.2 | ▲17.3 |
|             | 採算   | ▲42.7 | ▲45.9 | ▲42.9 | ▲40.8 | ▲52.7 | ▲30.1 | ▲28.8 | ▲29.5 | ▲27.6 | ▲29.0 | ▲33.4 | ▲32.2 | + 1.2 |
|             | 資金繰り | ▲19.4 | ▲29.2 | ▲23.2 | ▲21.4 | ▲29.6 | ▲23.6 | ▲15.4 | ▲19.7 | ▲18.6 | ▲12.8 | ▲17.4 | ▲18.6 | ▲1.2  |
| 織物・衣服・身の回り品 | 売上額  | ▲60.5 | ▲35.0 | ▲37.3 | ▲28.9 | ▲29.4 | ▲18.0 | ▲38.2 | ▲34.9 | ▲37.0 | ▲30.8 | ▲37.9 | ▲44.1 | ▲6.2  |
|             | 採算   | ▲61.4 | ▲45.1 | ▲50.5 | ▲41.4 | ▲45.7 | ▲41.2 | ▲45.9 | ▲42.1 | ▲43.5 | ▲38.0 | ▲42.1 | ▲43.8 | ▲1.7  |
|             | 資金繰り | ▲37.0 | ▲32.4 | ▲30.6 | ▲29.0 | ▲37.0 | ▲28.6 | ▲35.7 | ▲31.7 | ▲34.0 | ▲27.5 | ▲30.8 | ▲28.8 | + 2.0 |
| 飲食料品        | 売上額  | ▲40.4 | ▲17.9 | ▲17.3 | ▲12.4 | ▲16.4 | + 2.8 | ▲4.0  | ▲9.8  | ▲17.2 | ▲14.3 | ▲19.1 | ▲24.2 | ▲5.1  |
|             | 採算   | ▲50.6 | ▲39.9 | ▲38.7 | ▲38.8 | ▲45.4 | ▲30.1 | ▲35.9 | ▲35.8 | ▲34.3 | ▲33.2 | ▲34.2 | ▲36.2 | ▲2.0  |
|             | 資金繰り | ▲31.4 | ▲23.9 | ▲23.2 | ▲24.4 | ▲27.2 | ▲16.9 | ▲21.2 | ▲22.1 | ▲21.6 | ▲19.4 | ▲20.8 | ▲25.5 | ▲4.7  |
| 自動車・自転車     | 売上額  | ▲35.9 | ▲18.5 | ▲21.5 | ▲25.0 | ▲40.0 | ▲19.4 | ▲34.0 | ▲31.6 | ▲11.5 | ▲11.3 | ▲15.3 | ▲7.3  | + 8.0 |
|             | 採算   | ▲32.2 | ▲31.1 | ▲40.2 | ▲35.5 | ▲40.0 | ▲20.4 | ▲20.2 | ▲27.8 | ▲27.4 | ▲17.7 | ▲11.3 | ▲16.7 | ▲5.4  |
|             | 資金繰り | ▲19.3 | ▲15.4 | ▲15.4 | ▲12.1 | ▲23.3 | ▲15.5 | ▲20.2 | ▲19.6 | ▲15.8 | ▲13.5 | ▲13.4 | ▲13.5 | ▲0.1  |
| 家具・建具・じゅう器  | 売上額  | ▲46.1 | ▲41.0 | ▲14.5 | ▲20.7 | ▲27.8 | ▲25.3 | ▲12.2 | ▲24.8 | ▲23.3 | ▲25.0 | ▲11.8 | ▲28.4 | ▲16.6 |
|             | 採算   | ▲42.3 | ▲41.7 | ▲24.6 | ▲40.8 | ▲42.0 | ▲33.2 | ▲25.0 | ▲34.8 | ▲34.0 | ▲34.1 | ▲20.4 | ▲27.8 | ▲7.4  |
|             | 資金繰り | ▲30.5 | ▲25.3 | ▲10.6 | ▲13.7 | ▲25.9 | ▲18.3 | ▲12.8 | ▲17.0 | ▲20.2 | ▲22.0 | ▲8.6  | ▲14.2 | ▲5.6  |
| その他         | 売上額  | ▲27.9 | ▲11.6 | ▲21.6 | ▲21.8 | ▲25.4 | ▲22.3 | ▲13.8 | ▲20.2 | ▲28.2 | ▲23.6 | ▲23.6 | ▲24.6 | ▲1.0  |
|             | 採算   | ▲47.4 | ▲38.6 | ▲37.8 | ▲40.2 | ▲40.5 | ▲35.4 | ▲35.8 | ▲29.5 | ▲34.2 | ▲30.7 | ▲25.8 | ▲31.0 | ▲5.2  |
|             | 資金繰り | ▲26.9 | ▲22.4 | ▲25.4 | ▲25.4 | ▲25.0 | ▲20.6 | ▲19.1 | ▲20.5 | ▲22.5 | ▲20.3 | ▲16.4 | ▲20.4 | ▲4.0  |

### 3. 地区別の状況

〈図4-4〉地区別状況（売上額・採算） —前年同期比—



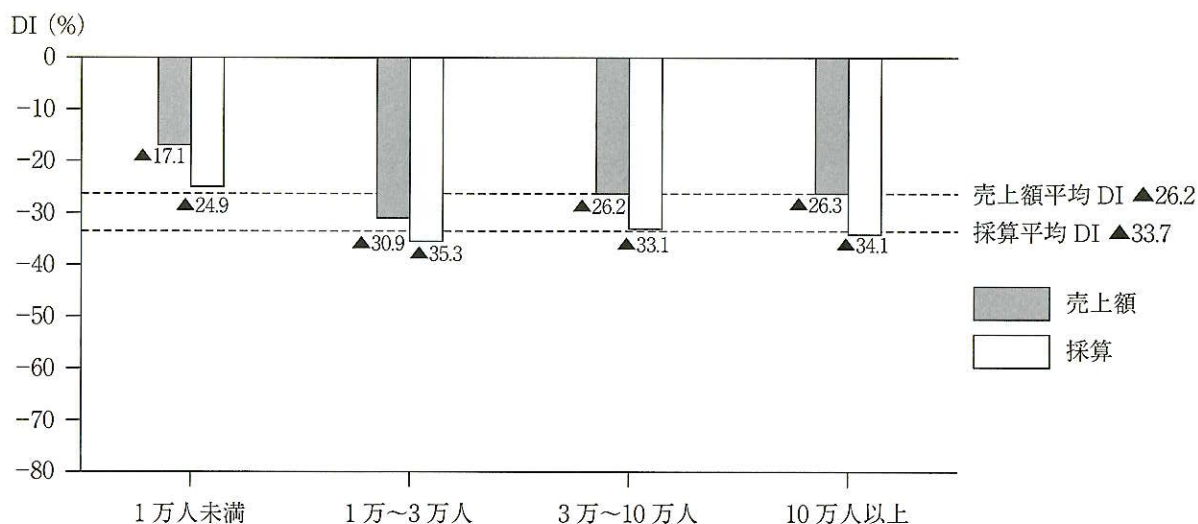
〈表4-3〉地区別の動き（売上額・採算） —前年同期比—

(DI)

| 地区  | 項目  | 2022年 |       |       |       | 2023年 |       |       |       | 2024年 |       |       |       | 対前期   |
|-----|-----|-------|-------|-------|-------|-------|-------|-------|-------|-------|-------|-------|-------|-------|
|     |     | 1~3   | 4~6   | 7~9   | 10~12 | 1~3   | 4~6   | 7~9   | 10~12 | 1~3   | 4~6   | 7~9   | 10~12 |       |
| 全体  | 売上額 | ▲38.8 | ▲20.2 | ▲20.9 | ▲18.4 | ▲22.8 | ▲10.5 | ▲12.6 | ▲17.6 | ▲23.2 | ▲20.1 | ▲21.5 | ▲26.2 | ▲4.7  |
|     | 採算  | ▲49.0 | ▲40.0 | ▲38.7 | ▲39.6 | ▲43.7 | ▲32.6 | ▲35.0 | ▲33.8 | ▲34.6 | ▲32.1 | ▲30.3 | ▲33.7 | ▲3.4  |
| 北海道 | 売上額 | ▲35.4 | ▲25.3 | ▲22.9 | ▲28.0 | ▲32.0 | ▲20.5 | ▲2.4  | ▲6.1  | ▲7.5  | ▲12.0 | ▲20.0 | ▲10.4 | +9.6  |
|     | 採算  | ▲53.9 | ▲51.8 | ▲39.2 | ▲42.0 | ▲42.8 | ▲37.4 | ▲25.3 | ▲30.4 | ▲25.3 | ▲31.7 | ▲33.4 | ▲27.0 | +6.4  |
| 東北  | 売上額 | ▲47.0 | ▲31.9 | ▲36.3 | ▲35.8 | ▲35.2 | ▲13.8 | ▲17.5 | ▲29.9 | ▲32.9 | ▲31.2 | ▲37.9 | ▲38.0 | ▲0.1  |
|     | 採算  | ▲57.2 | ▲53.9 | ▲47.2 | ▲50.2 | ▲50.0 | ▲43.7 | ▲43.4 | ▲41.5 | ▲39.9 | ▲43.2 | ▲40.5 | ▲45.5 | ▲5.0  |
| 関東  | 売上額 | ▲35.1 | ▲16.9 | ▲18.7 | ▲14.9 | ▲25.0 | ▲6.6  | ▲11.6 | ▲16.5 | ▲19.6 | ▲14.3 | ▲16.9 | ▲16.4 | +0.5  |
|     | 採算  | ▲51.1 | ▲35.5 | ▲39.0 | ▲38.3 | ▲43.1 | ▲29.6 | ▲34.0 | ▲33.9 | ▲31.2 | ▲29.9 | ▲27.8 | ▲30.2 | ▲2.4  |
| 中部  | 売上額 | ▲32.6 | ▲19.8 | ▲18.0 | ▲9.1  | ▲16.5 | ▲12.8 | ▲8.1  | ▲23.7 | ▲22.8 | ▲24.0 | ▲14.8 | ▲27.0 | ▲12.2 |
|     | 採算  | ▲46.5 | ▲38.6 | ▲39.0 | ▲37.7 | ▲43.2 | ▲36.2 | ▲32.6 | ▲36.5 | ▲37.0 | ▲32.1 | ▲28.7 | ▲28.7 | ±0.0  |
| 近畿  | 売上額 | ▲38.6 | ▲17.0 | ▲20.8 | ▲14.3 | ▲23.2 | ▲16.2 | ▲19.9 | ▲24.1 | ▲25.3 | ▲21.9 | ▲25.5 | ▲31.8 | ▲6.3  |
|     | 採算  | ▲47.3 | ▲42.0 | ▲39.6 | ▲36.0 | ▲48.3 | ▲32.3 | ▲38.0 | ▲30.7 | ▲37.1 | ▲36.0 | ▲35.2 | ▲35.1 | +0.1  |
| 中国  | 売上額 | ▲37.9 | ▲27.9 | ▲21.8 | ▲25.0 | ▲25.1 | ▲16.0 | ▲11.9 | ▲18.0 | ▲28.8 | ▲23.6 | ▲23.7 | ▲31.8 | ▲8.1  |
|     | 採算  | ▲47.2 | ▲38.8 | ▲34.2 | ▲39.4 | ▲38.2 | ▲33.4 | ▲39.4 | ▲36.2 | ▲39.5 | ▲29.3 | ▲27.0 | ▲34.3 | ▲7.3  |
| 四国  | 売上額 | ▲44.9 | ▲18.3 | ▲23.8 | ▲29.6 | ▲23.5 | ▲18.5 | ▲24.8 | ▲23.1 | ▲31.5 | ▲26.2 | ▲31.3 | ▲42.1 | ▲10.8 |
|     | 採算  | ▲50.3 | ▲45.9 | ▲44.6 | ▲49.1 | ▲51.8 | ▲36.3 | ▲36.4 | ▲40.9 | ▲42.7 | ▲33.8 | ▲30.9 | ▲40.2 | ▲9.3  |
| 九州  | 売上額 | ▲40.7 | ▲13.8 | ▲11.9 | ▲8.0  | ▲10.3 | +3.2  | ▲4.1  | +0.9  | ▲15.1 | ▲12.8 | ▲10.4 | ▲18.6 | ▲8.2  |
|     | 採算  | ▲42.7 | ▲30.6 | ▲31.0 | ▲33.1 | ▲36.3 | ▲23.5 | ▲27.7 | ▲23.9 | ▲26.2 | ▲25.2 | ▲24.4 | ▲30.3 | ▲5.9  |

#### 4. 人口規模別の状況

〈図4-5〉人口規模別状況（売上額・採算） —前年同期比—



〈表4-4〉人口規模別の動き（売上額・採算） —前年同期比—

(DI)

| 人口区分         | 項目  | 2022年 |       |       |       | 2023年 |       |       |       | 2024年 |       |       |       | 対前期   |
|--------------|-----|-------|-------|-------|-------|-------|-------|-------|-------|-------|-------|-------|-------|-------|
|              |     | 1~3   | 4~6   | 7~9   | 10~12 | 1~3   | 4~6   | 7~9   | 10~12 | 1~3   | 4~6   | 7~9   | 10~12 |       |
| 全体           | 売上額 | ▲38.8 | ▲20.2 | ▲20.9 | ▲18.4 | ▲22.8 | ▲10.5 | ▲12.6 | ▲17.6 | ▲23.2 | ▲20.1 | ▲21.5 | ▲26.2 | ▲4.7  |
|              | 採算  | ▲49.0 | ▲40.0 | ▲38.7 | ▲39.6 | ▲43.7 | ▲32.6 | ▲35.0 | ▲33.8 | ▲34.6 | ▲32.1 | ▲30.3 | ▲33.7 | ▲3.4  |
| 1万人未満        | 売上額 | ▲20.3 | ▲10.6 | ▲4.4  | ▲15.2 | ▲14.2 | ▲7.1  | ▲17.5 | ▲16.8 | ▲14.6 | ▲7.8  | ▲11.3 | ▲17.1 | ▲5.8  |
|              | 採算  | ▲36.2 | ▲34.5 | ▲24.8 | ▲26.5 | ▲40.0 | ▲25.0 | ▲29.8 | ▲25.9 | ▲28.2 | ▲31.0 | ▲23.2 | ▲24.9 | ▲1.7  |
| 1万人以上~3万人未満  | 売上額 | ▲40.2 | ▲17.7 | ▲23.0 | ▲28.6 | ▲24.1 | ▲9.5  | ▲2.7  | ▲16.5 | ▲23.5 | ▲17.8 | ▲19.5 | ▲30.9 | ▲11.4 |
|              | 採算  | ▲49.4 | ▲42.0 | ▲38.7 | ▲42.3 | ▲42.6 | ▲33.3 | ▲32.4 | ▲36.0 | ▲36.6 | ▲31.2 | ▲30.1 | ▲35.3 | ▲5.2  |
| 3万人以上~10万人未満 | 売上額 | ▲39.9 | ▲21.3 | ▲20.7 | ▲17.7 | ▲16.3 | ▲10.7 | ▲11.7 | ▲15.4 | ▲23.6 | ▲23.4 | ▲21.7 | ▲26.2 | ▲4.5  |
|              | 採算  | ▲49.6 | ▲39.2 | ▲38.8 | ▲38.9 | ▲40.8 | ▲33.7 | ▲34.0 | ▲29.8 | ▲33.3 | ▲34.3 | ▲25.4 | ▲33.1 | ▲7.7  |
| 10万人以上       | 売上額 | ▲36.6 | ▲20.6 | ▲20.5 | ▲17.7 | ▲27.4 | ▲12.7 | ▲18.4 | ▲19.2 | ▲22.6 | ▲17.7 | ▲20.5 | ▲26.3 | ▲5.8  |
|              | 採算  | ▲48.1 | ▲40.6 | ▲40.9 | ▲42.3 | ▲46.0 | ▲34.3 | ▲39.5 | ▲35.9 | ▲34.6 | ▲30.0 | ▲35.0 | ▲34.1 | + 0.9 |

#### 5. 従業員規模別の状況

〈表4-5〉従業員規模別の動き（売上額・採算） —前年同期比—

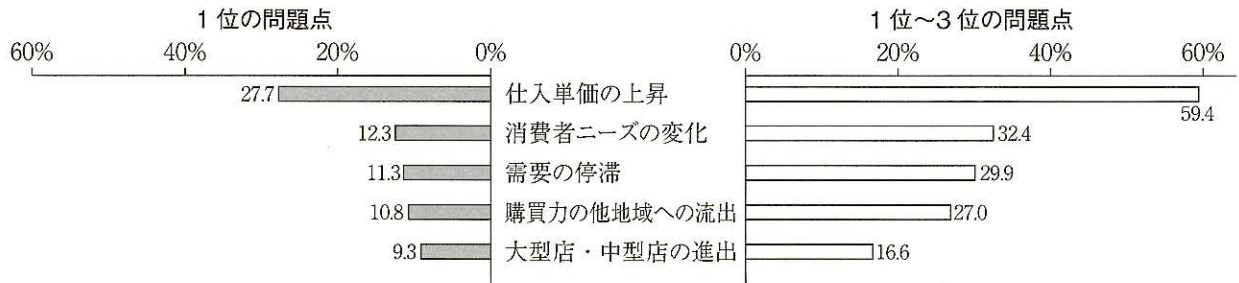
(DI)

| 項目        | 項目  | 2022年 |       |       |       | 2023年 |       |       |       | 2024年 |       |       |       | 対前期   |
|-----------|-----|-------|-------|-------|-------|-------|-------|-------|-------|-------|-------|-------|-------|-------|
|           |     | 1~3   | 4~6   | 7~9   | 10~12 | 1~3   | 4~6   | 7~9   | 10~12 | 1~3   | 4~6   | 7~9   | 10~12 |       |
| 全体        | 売上額 | ▲38.8 | ▲20.2 | ▲20.9 | ▲18.4 | ▲22.8 | ▲10.5 | ▲12.6 | ▲17.6 | ▲23.2 | ▲20.1 | ▲21.5 | ▲26.2 | ▲4.7  |
|           | 採算  | ▲49.0 | ▲40.0 | ▲38.7 | ▲39.6 | ▲43.7 | ▲32.6 | ▲35.0 | ▲33.8 | ▲34.6 | ▲32.1 | ▲30.3 | ▲33.7 | ▲3.4  |
| 2人以下      | 売上額 | ▲41.6 | ▲23.7 | ▲25.2 | ▲21.8 | ▲25.7 | ▲12.5 | ▲15.0 | ▲19.7 | ▲26.4 | ▲23.5 | ▲24.5 | ▲29.2 | ▲4.7  |
|           | 採算  | ▲50.2 | ▲42.4 | ▲40.2 | ▲41.4 | ▲45.7 | ▲34.2 | ▲36.5 | ▲35.6 | ▲36.1 | ▲34.2 | ▲32.9 | ▲36.5 | ▲3.6  |
| 3人~5人以下   | 売上額 | ▲31.9 | ▲12.7 | ▲9.4  | ▲11.9 | ▲17.1 | ▲8.5  | ▲5.1  | ▲12.8 | ▲13.1 | ▲7.8  | ▲10.0 | ▲14.4 | ▲4.4  |
|           | 採算  | ▲47.8 | ▲32.9 | ▲35.3 | ▲37.4 | ▲39.8 | ▲31.3 | ▲30.7 | ▲29.6 | ▲29.6 | ▲23.7 | ▲19.7 | ▲22.7 | ▲3.0  |
| 6人~10人以下  | 売上額 | ▲8.5  | +17.7 | +5.0  | +8.8  | ▲3.9  | +10.1 | ▲4.2  | ▲4.4  | ▲14.5 | ±0.0  | +1.6  | ▲9.4  | ▲11.0 |
|           | 採算  | ▲35.7 | ▲20.5 | ▲29.1 | ▲19.2 | ▲28.6 | ▲12.9 | ▲38.1 | ▲25.0 | ▲33.8 | ▲21.2 | ▲18.5 | ▲23.4 | ▲4.9  |
| 11人~20人以下 | 売上額 | ▲30.0 | ▲9.4  | +3.2  | +17.3 | +3.3  | +6.5  | ±0.0  | ±0.0  | ▲3.2  | ▲2.9  | ▲25.7 | ▲30.3 | ▲4.6  |
|           | 採算  | ▲41.4 | ▲32.2 | ▲26.6 | ▲28.6 | ▲36.7 | ▲32.3 | ▲25.8 | ▲22.6 | ▲26.6 | ▲30.3 | ▲20.6 | ▲25.0 | ▲4.4  |
| 21人~50人以下 | 売上額 | ▲21.4 | ▲12.5 | +25.0 | +12.5 | +31.3 | +37.5 | +33.3 | +20.0 | +20.0 | ▲28.5 | ▲8.3  | +9.1  | +17.4 |
|           | 採算  | ▲21.4 | ▲37.5 | ▲18.7 | ▲18.8 | ±0.0  | +18.7 | +33.4 | +13.3 | ▲6.7  | ▲28.6 | ▲41.7 | ±0.0  | +41.7 |



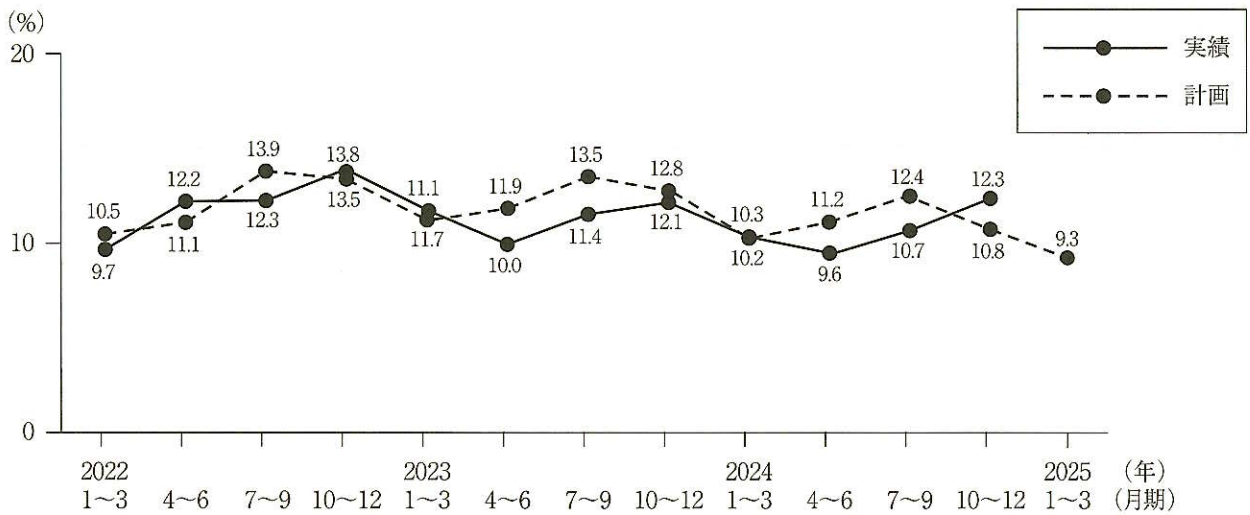
## 6. 経営上の問題点

〈図4-6〉経営上の問題点の状況（1位と1位～3位）



## 7. 設備投資の状況

〈図4-7〉設備投資の状況（実績・計画）



小  
売  
業

〈表4-6〉設備投資内訳

(%、上段：実施、下段：計画)

|                    | 2023年  |       | 2024年 |      |      |       | 2025年 |      |
|--------------------|--------|-------|-------|------|------|-------|-------|------|
|                    | 7~9    | 10~12 | 1~3   | 4~6  | 7~9  | 10~12 | 1~3   |      |
| 実施した               | 土地     | 11.4  | 12.1  | 10.3 | 9.6  | 10.7  | 12.3  | 9.3  |
|                    |        | 13.5  | 12.8  | 10.2 | 11.2 | 12.4  | 10.8  |      |
|                    | 店舗     | 2.9   | 3.1   | 2.3  | 4.4  | 4.4   | 5.0   | 23.4 |
|                    |        | 4.8   | 7.0   | 8.3  | 8.5  | 5.3   | 6.1   |      |
|                    | 販売設備   | 18.4  | 19.1  | 15.7 | 19.2 | 16.8  | 18.4  | 31.5 |
|                    |        | 24.2  | 24.9  | 25.5 | 26.0 | 23.2  | 20.5  |      |
|                    | 車両・運搬具 | 34.8  | 30.0  | 30.6 | 36.9 | 28.3  | 30.3  | 25.4 |
|                    |        | 41.5  | 37.7  | 34.7 | 34.5 | 39.5  | 28.8  |      |
| 付帯施設               | 19.7   | 21.4  | 25.9  | 21.2 | 22.6 | 28.4  | 16.8  |      |
|                    | 22.5   | 23.4  | 23.1  | 17.9 | 26.6 | 23.1  |       |      |
| OA機器               | 19.3   | 15.2  | 15.7  | 17.2 | 16.4 | 14.9  | 20.3  |      |
|                    | 11.1   | 18.3  | 15.3  | 17.4 | 16.7 | 18.3  |       |      |
| 福利厚生施設             | 19.7   | 21.0  | 17.1  | 20.7 | 17.7 | 19.5  | 2.5   |      |
|                    | 22.1   | 17.6  | 20.8  | 18.3 | 24.7 | 20.1  |       |      |
| その他                | 1.6    | 0.8   | 0.9   | 2.0  | 0.9  | 0.8   | 11.2  |      |
|                    | 1.4    | 1.8   | 2.3   | 1.7  | 3.0  | 1.7   |       |      |
| 実施していない<br>計画していない | 10.7   | 17.9  | 13.9  | 14.3 | 13.7 | 13.4  | 90.7  |      |
|                    | 13.1   | 11.4  | 14.4  | 12.8 | 10.6 | 13.1  |       |      |
| 実施していない            | 88.6   | 87.9  | 89.7  | 90.4 | 89.3 | 87.7  | 90.7  |      |
| 計画していない            | 86.5   | 87.2  | 89.8  | 88.8 | 87.6 | 89.2  | 90.7  |      |

# サービス業

## 人件費コストの問題も増加、DI が悪化したサービス業

2024年10～12月期のサービス業の主要3DIは、売上（収入）額DIはマイナス6.1（前期比5.1ポイント下落）、採算（経常利益）DIはマイナス25.5（同3.4ポイント下落）、資金繰りDIはマイナス12.7（同1.4ポイント下落）といずれも下落し、中でも売上額の下落幅が大きい。DIを1年前の水準と比較すると、売上は-11.2ポイントと大きく下回り、採算は-2.3ポイント、資金繰りは-2.1ポイントといずれも1年前の水準には戻っていない。DIの内訳をみると、売上額と採算は当期が前年より「増加・上昇・好転」したという回答の割合が減少し、「減少・低下・悪化」した割合が増加したことによりDI全体が悪化しているが、中でも売上が悪化したという割合が大きいのが目立つ（-4.0ポイント）。一方、資金繰りは「増加・上昇・好転」、「減少・低下・悪化」いずれの割合も低下したが、悪化の低下幅は-0.1ポイントとほぼ横ばいだった。

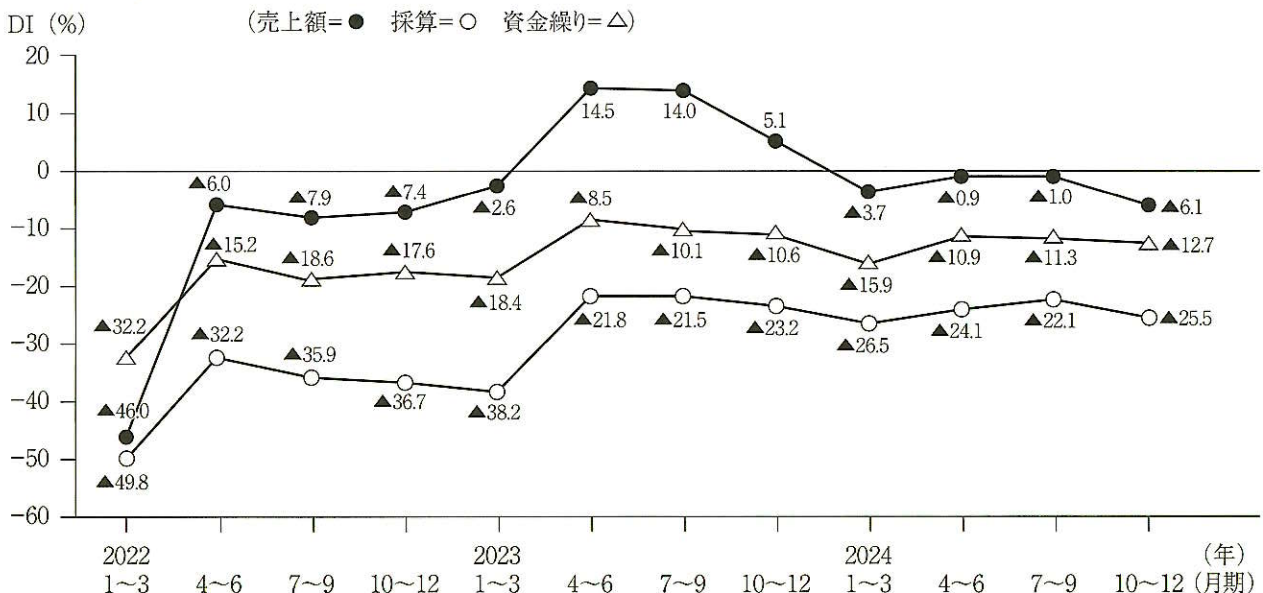
業種別の主要3DIは全6業種のうち売上額で1業種、資金繰りと採算は2業種で改善したのみだった。このうち「運送業」の売上額（対前期17.6ポイント上昇）と採算（同19.9ポイント上昇）は2桁を超えて改善する一方で、「飲食店」の売上額は2桁の低下を示しており（同-10.4ポイント低下）、業種によりばらつきは大きい。また、「宿泊業」「運送業」「その他サービス業」の売上額水準はプラスを維持する（それぞれ5.4、15.0、0.7）。

地域別でみると、全8地域のうち売上額と資金繰りで3地域、採算は2地域でDIが改善したが、そのうち「北海道」は主要3DI全てが上昇した。また、地域別の売上額は、水準自体がプラスを維持する地域が引き続き存在し、今回は「中部」のみ1.8とプラス圏内を維持した。人口規模別で改善した区分は少なく、採算、資金繰りでわずか1区分のみだった。また、従業員規模別での改善は規模の大きい3区分で確認でき、売上額、資金繰りで1区分、採算では2区分での改善がみられた。加えてこれら規模の大きい3区分においては水準がプラスのDIが存在する。今回も「6人～10人以下」「11人～20人以下」の売上額（それぞれ5.3、5.4）、「21人以上」の3DI全てでプラスの水準を維持しており（売上額18.0、採算2.5、資金繰り2.6）、規模が大きいほど水準も高いことがわかる。

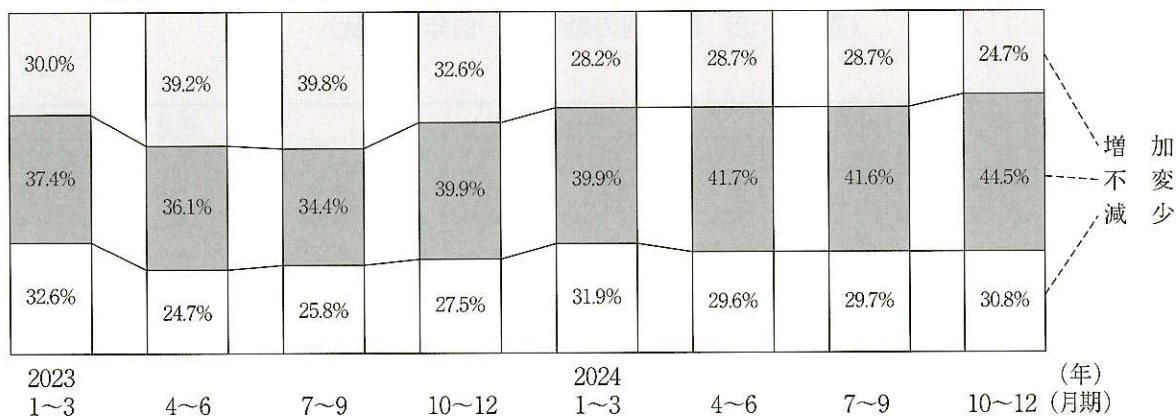
経営上の問題点の推移をみると、1番の問題点として指摘される割合が一番多かったのは「材料等仕入単価の上昇」で、前回と同じ33.1%の経営者が指摘をしている。以降も前回同様、2位「利用者ニーズの変化」が10.3%、3位「需要の停滞」9.9%と続き、前回からは指摘する割合が少し減少した（それぞれ-1.0ポイント、-0.2ポイント低下）。また、7位の「人件費の増加」を指摘する割合は前回から2.0%増加の7.2%となり、今回は他と比べて一番割合が増加したことがわかる。

### 1. 主要3項目の動き

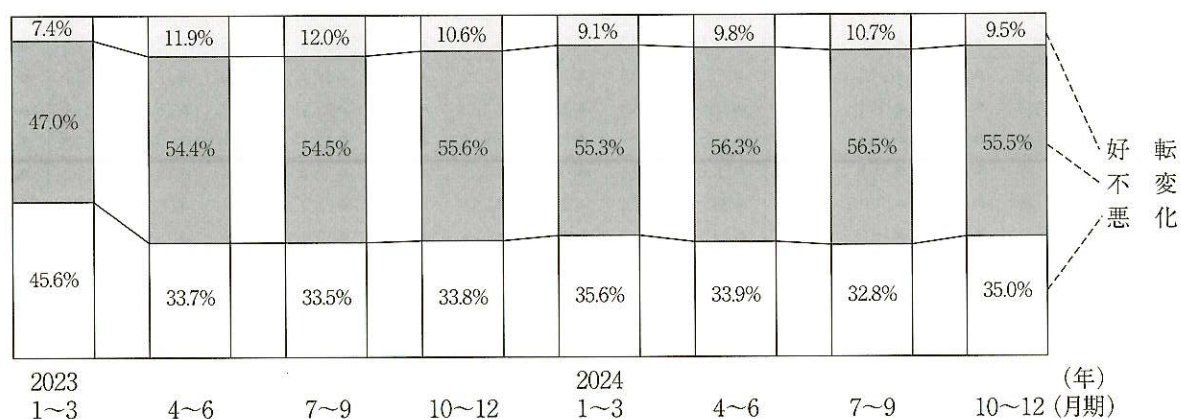
〈図5-1〉 主要景況項目の推移 —前年同期比—



〈図5-2〉売上額の状況 —前年同期比—



〈図5-3〉採算の状況 —前年同期比—



〈表5-1〉売上額推移

| S 54年7月～<br>S 55年6月 | 月別推移    |        | 期別推移    |        |          |
|---------------------|---------|--------|---------|--------|----------|
|                     | 月平均(千円) | 月別指数   | 期平均(千円) | 前期比(%) | 前年同期比(%) |
|                     | 1368.9  | 100.00 |         |        |          |
| 2022年1月             | 2584.6  | 188.81 |         |        |          |
| 2月                  | 2300.8  | 168.07 | 7538.7  | -11.01 | -1.03    |
| 3月                  | 3163.6  | 231.10 |         |        |          |
| 4月                  | 3080.3  | 225.02 |         |        |          |
| 5月                  | 2929.3  | 213.99 | 8734.4  | 15.86  | 13.27    |
| 6月                  | 2988.5  | 218.32 |         |        |          |
| 7月                  | 3150.5  | 230.15 |         |        |          |
| 8月                  | 3118.2  | 227.79 | 9134.5  | 4.58   | -14.85   |
| 9月                  | 2966.9  | 216.74 |         |        |          |
| 10月                 | 3128.6  | 228.55 |         |        |          |
| 11月                 | 3035.3  | 221.73 | 9237.0  | 1.12   | 9.04     |
| 12月                 | 3497.5  | 255.49 |         |        |          |
| 2023年1月             | 2805.4  | 204.94 |         |        |          |
| 2月                  | 2684.7  | 196.12 | 8621.1  | -6.67  | 14.36    |
| 3月                  | 3558.2  | 259.93 |         |        |          |
| 4月                  | 3144.9  | 229.74 |         |        |          |
| 5月                  | 3118.6  | 227.82 | 9221.0  | 6.96   | 5.57     |
| 6月                  | 3147.7  | 229.95 |         |        |          |
| 7月                  | 3252.0  | 237.56 |         |        |          |
| 8月                  | 3308.3  | 241.68 | 9590.0  | 4.00   | 4.99     |
| 9月                  | 3029.7  | 221.32 |         |        |          |
| 10月                 | 3141.6  | 229.50 |         |        |          |
| 11月                 | 3091.2  | 225.81 | 9437.5  | -1.59  | 2.17     |
| 12月                 | 3827.8  | 279.63 |         |        |          |
| 2024年1月             | 3244.5  | 237.02 |         |        |          |
| 2月                  | 3057.9  | 223.38 | 9763.1  | 3.45   | 13.25    |
| 3月                  | 3469.8  | 253.48 |         |        |          |
| 4月                  | 3383.2  | 247.15 |         |        |          |
| 5月                  | 3139.8  | 229.37 | 9535.8  | -2.33  | 3.41     |
| 6月                  | 3755.4  | 274.33 |         |        |          |
| 7月                  | 3921.4  | 286.46 |         |        |          |
| 8月                  | 4034.1  | 294.70 | 11775.1 | 23.48  | 22.79    |
| 9月                  | 3563.7  | 260.33 |         |        |          |
| 10月                 | 3640.9  | 265.97 |         |        |          |
| 11月                 | 3458.1  | 252.62 | 10757.7 | -8.64  | 13.99    |
| 12月                 | 3658.7  | 267.27 |         |        |          |

## 2. 業種別の状況

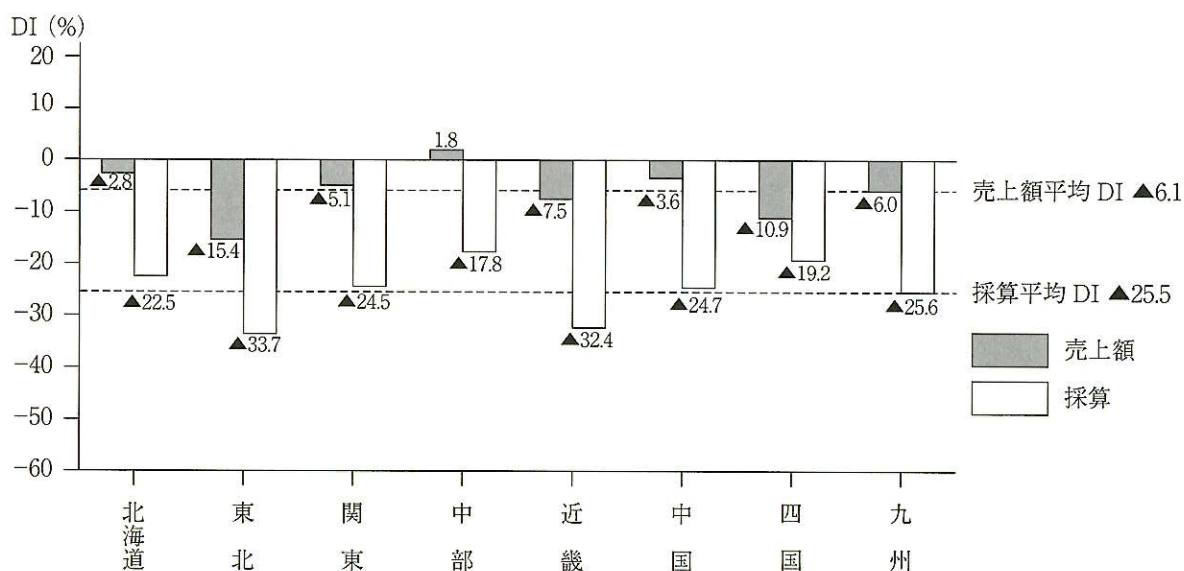
〈表5-2〉業種別の動き —前年同期比—

(DI)

| 業種             | 項目   | 2022年 |       |       |       | 2023年 |       |       |       | 2024年 |       |       |       | 対前期   |
|----------------|------|-------|-------|-------|-------|-------|-------|-------|-------|-------|-------|-------|-------|-------|
|                |      | 1~3   | 4~6   | 7~9   | 10~12 | 1~3   | 4~6   | 7~9   | 10~12 | 1~3   | 4~6   | 7~9   | 10~12 |       |
| 全体             | 売上額  | ▲46.0 | ▲6.0  | ▲7.9  | ▲7.4  | ▲2.6  | +14.5 | +14.0 | +5.1  | ▲3.7  | ▲0.9  | ▲1.0  | ▲6.1  | ▲5.1  |
|                | 採算   | ▲49.8 | ▲32.2 | ▲35.9 | ▲36.7 | ▲38.2 | ▲21.8 | ▲21.5 | ▲23.2 | ▲26.5 | ▲24.1 | ▲22.1 | ▲25.5 | ▲3.4  |
|                | 資金繰り | ▲32.2 | ▲15.2 | ▲18.6 | ▲17.6 | ▲18.4 | ▲8.5  | ▲10.1 | ▲10.6 | ▲15.9 | ▲10.9 | ▲11.3 | ▲12.7 | ▲1.4  |
| 飲食店<br>(一般・遊興) | 売上額  | ▲59.3 | +5.0  | ▲3.0  | +7.4  | +17.8 | +44.5 | +42.3 | +27.1 | +14.8 | +11.9 | +9.4  | ▲1.0  | ▲10.4 |
|                | 採算   | ▲66.6 | ▲41.5 | ▲50.2 | ▲45.6 | ▲48.4 | ▲21.5 | ▲20.9 | ▲26.5 | ▲28.3 | ▲29.4 | ▲27.7 | ▲34.9 | ▲7.2  |
|                | 資金繰り | ▲43.2 | ▲17.5 | ▲26.4 | ▲20.7 | ▲23.2 | ▲5.3  | ▲6.0  | ▲9.9  | ▲15.3 | ▲12.3 | ▲12.5 | ▲17.0 | ▲4.5  |
| 宿泊業            | 売上額  | ▲41.4 | +29.6 | +30.9 | +27.8 | +17.0 | +29.1 | +34.2 | +9.0  | ▲6.5  | ▲0.9  | +7.4  | +5.4  | ▲2.0  |
|                | 採算   | ▲59.6 | ▲20.8 | ▲20.4 | ▲24.0 | ▲38.9 | ▲19.5 | ▲15.5 | ▲20.7 | ▲31.2 | ▲30.2 | ▲26.5 | ▲24.9 | +1.6  |
|                | 資金繰り | ▲43.3 | ▲12.1 | ▲10.9 | ▲7.2  | ▲15.2 | ▲8.6  | ▲5.0  | ▲11.6 | ▲21.1 | ▲13.0 | ▲9.3  | ▲13.7 | ▲4.4  |
| 運送業            | 売上額  | ▲24.2 | ▲6.3  | ±0.0  | +3.8  | +1.2  | ±0.0  | +12.2 | +13.6 | ▲22.5 | +11.4 | ▲2.6  | +15.0 | +17.6 |
|                | 採算   | ▲42.5 | ▲38.0 | ▲29.6 | ▲25.7 | ▲35.0 | ▲18.7 | ▲28.4 | ▲20.0 | ▲20.0 | ▲19.0 | ▲25.0 | ▲5.1  | +19.9 |
|                | 資金繰り | ▲26.4 | ▲19.0 | ▲14.9 | ▲14.1 | ▲12.5 | ▲11.3 | ▲7.3  | ▲7.4  | ▲12.5 | ▲2.5  | +1.3  | ▲2.5  | ▲3.8  |
| 自動車<br>整備業     | 売上額  | ▲32.2 | ▲24.5 | ▲27.6 | ▲25.7 | ▲20.8 | ▲5.6  | ▲10.2 | ▲9.2  | ▲16.9 | ▲9.0  | ▲6.4  | ▲13.7 | ▲7.3  |
|                | 採算   | ▲31.3 | ▲34.4 | ▲38.0 | ▲36.8 | ▲36.5 | ▲26.2 | ▲27.2 | ▲23.0 | ▲27.1 | ▲22.2 | ▲16.6 | ▲21.1 | ▲4.5  |
|                | 資金繰り | ▲15.3 | ▲15.5 | ▲16.3 | ▲18.5 | ▲17.7 | ▲11.5 | ▲14.4 | ▲11.8 | ▲16.1 | ▲8.1  | ▲9.6  | ▲10.5 | ▲0.9  |
| 洗濯・<br>理美容業    | 売上額  | ▲53.8 | ▲21.1 | ▲23.5 | ▲26.2 | ▲20.5 | ▲6.0  | ▲5.5  | ▲11.8 | ▲15.4 | ▲15.8 | ▲14.9 | ▲19.2 | ▲4.3  |
|                | 採算   | ▲47.9 | ▲30.9 | ▲32.8 | ▲38.0 | ▲37.4 | ▲25.3 | ▲23.8 | ▲25.1 | ▲28.9 | ▲24.0 | ▲23.8 | ▲27.5 | ▲3.7  |
|                | 資金繰り | ▲31.6 | ▲18.2 | ▲17.1 | ▲19.5 | ▲19.6 | ▲12.2 | ▲14.4 | ▲13.1 | ▲17.9 | ▲13.9 | ▲13.3 | ▲11.8 | +1.5  |
| その他            | 売上額  | ▲26.2 | ▲7.4  | ▲10.0 | ▲11.5 | ▲9.6  | +0.9  | ▲0.8  | ▲2.5  | ▲6.1  | +1.2  | +1.0  | +0.7  | ▲0.3  |
|                | 採算   | ▲32.4 | ▲19.6 | ▲21.4 | ▲26.3 | ▲22.7 | ▲15.4 | ▲15.8 | ▲15.5 | ▲17.2 | ▲14.1 | ▲11.0 | ▲12.1 | ▲1.1  |
|                | 資金繰り | ▲21.7 | ▲7.3  | ▲12.8 | ▲14.3 | ▲11.0 | ▲5.8  | ▲10.7 | ▲7.0  | ▲10.9 | ▲6.0  | ▲9.7  | ▲8.6  | +1.1  |

## 3. 地区別の状況

〈図5-4〉地区別状況（売上額・採算） —前年同期比—



〈表5-3〉 地区別の動き（売上額・採算） —前年同期比—

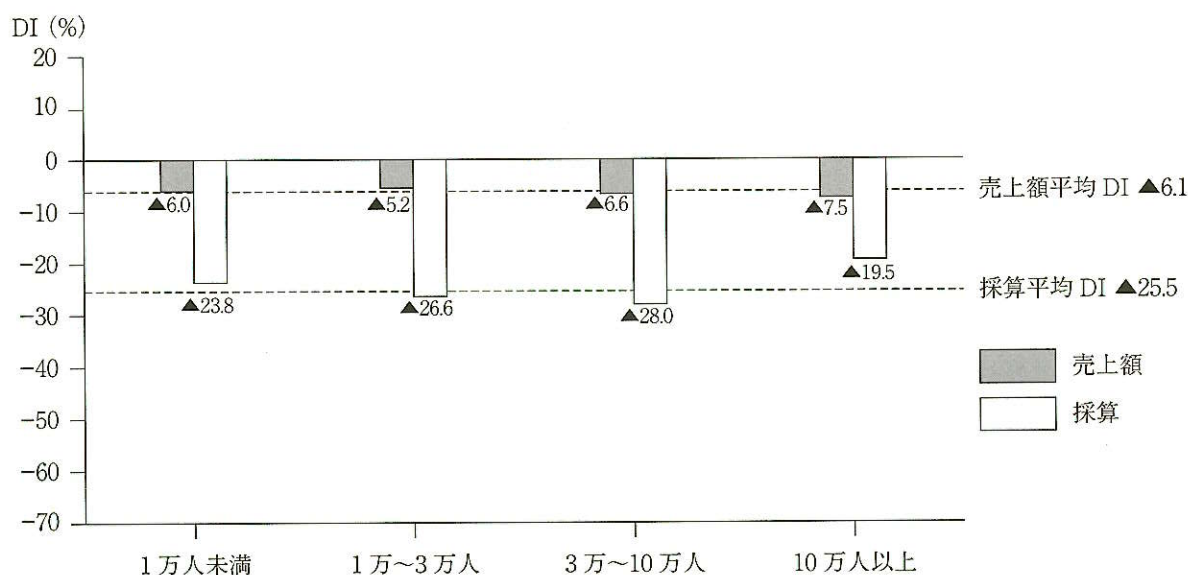
(DI)

| 地区  | 項目  | 2022年 |       |       |       | 2023年 |       |       |       | 2024年 |       |       |       | 対前期   |
|-----|-----|-------|-------|-------|-------|-------|-------|-------|-------|-------|-------|-------|-------|-------|
|     |     | 1~3   | 4~6   | 7~9   | 10~12 | 1~3   | 4~6   | 7~9   | 10~12 | 1~3   | 4~6   | 7~9   | 10~12 |       |
| 全体  | 売上額 | ▲46.0 | ▲6.0  | ▲7.9  | ▲7.4  | ▲2.6  | +14.5 | +14.0 | +5.1  | ▲3.7  | ▲0.9  | ▲1.0  | ▲6.1  | ▲5.1  |
|     | 採算  | ▲49.8 | ▲32.2 | ▲35.9 | ▲36.7 | ▲38.2 | ▲21.8 | ▲21.5 | ▲23.2 | ▲26.5 | ▲24.1 | ▲22.1 | ▲25.5 | ▲3.4  |
| 北海道 | 売上額 | ▲49.5 | ▲13.5 | ▲0.9  | ▲14.6 | ▲8.5  | ▲9.0  | +8.2  | ▲7.2  | ▲13.4 | ▲13.5 | ▲12.8 | ▲2.8  | +10.0 |
|     | 採算  | ▲57.3 | ▲31.5 | ▲19.8 | ▲29.1 | ▲37.2 | ▲34.0 | ▲24.6 | ▲34.2 | ▲30.8 | ▲31.7 | ▲26.6 | ▲22.5 | +4.1  |
| 東北  | 売上額 | ▲48.9 | ▲14.2 | ▲15.3 | ▲18.7 | ▲17.1 | +11.7 | +18.3 | ▲0.6  | ▲7.6  | ▲8.4  | ▲1.2  | ▲15.4 | ▲14.2 |
|     | 採算  | ▲53.1 | ▲38.1 | ▲43.2 | ▲42.8 | ▲46.7 | ▲29.7 | ▲19.4 | ▲26.7 | ▲33.4 | ▲30.6 | ▲25.0 | ▲33.7 | ▲8.7  |
| 関東  | 売上額 | ▲40.0 | ▲0.2  | +0.2  | +3.0  | +3.3  | +19.0 | +20.5 | +10.5 | +1.2  | +2.0  | ▲0.5  | ▲5.1  | ▲4.6  |
|     | 採算  | ▲47.7 | ▲30.7 | ▲36.9 | ▲34.9 | ▲38.6 | ▲20.3 | ▲17.8 | ▲21.4 | ▲24.4 | ▲24.3 | ▲21.2 | ▲24.5 | ▲3.3  |
| 中部  | 売上額 | ▲45.3 | +6.1  | ▲9.5  | ▲6.7  | ▲1.4  | +4.4  | +12.8 | +6.7  | ▲11.0 | +1.8  | +0.3  | +1.8  | +1.5  |
|     | 採算  | ▲53.0 | ▲28.6 | ▲35.7 | ▲42.5 | ▲40.6 | ▲23.9 | ▲25.2 | ▲28.7 | ▲35.0 | ▲20.0 | ▲17.2 | ▲17.8 | ▲0.6  |
| 近畿  | 売上額 | ▲43.7 | ▲10.3 | ▲16.1 | ▲14.8 | ▲8.4  | +13.3 | +2.0  | +2.2  | ▲2.0  | ▲4.0  | ▲1.1  | ▲7.5  | ▲6.4  |
|     | 採算  | ▲49.4 | ▲33.5 | ▲38.5 | ▲40.4 | ▲39.7 | ▲24.3 | ▲32.1 | ▲28.7 | ▲28.5 | ▲27.0 | ▲26.9 | ▲32.4 | ▲5.5  |
| 中国  | 売上額 | ▲54.9 | ▲10.4 | ▲10.8 | ▲16.2 | ▲4.4  | +16.3 | +3.5  | +3.6  | ▲8.4  | ▲7.4  | ▲3.9  | ▲3.6  | +0.3  |
|     | 採算  | ▲50.7 | ▲24.2 | ▲31.3 | ▲35.6 | ▲37.3 | ▲15.8 | ▲25.0 | ▲16.9 | ▲23.1 | ▲24.6 | ▲19.4 | ▲24.7 | ▲5.3  |
| 四国  | 売上額 | ▲50.4 | ▲9.2  | ▲4.5  | ▲10.1 | ▲8.3  | +17.8 | +14.5 | +0.4  | ▲9.6  | ▲7.3  | ▲8.2  | ▲10.9 | ▲2.7  |
|     | 採算  | ▲51.3 | ▲38.1 | ▲34.5 | ▲36.9 | ▲41.6 | ▲24.2 | ▲21.3 | ▲22.6 | ▲22.5 | ▲25.1 | ▲22.6 | ▲19.2 | +3.4  |
| 九州  | 売上額 | ▲47.2 | ▲8.5  | ▲8.9  | ▲1.8  | +6.9  | +20.3 | +18.0 | +8.0  | +3.3  | +9.0  | +5.3  | ▲6.0  | ▲11.3 |
|     | 採算  | ▲46.2 | ▲33.3 | ▲34.1 | ▲30.4 | ▲28.7 | ▲14.9 | ▲14.9 | ▲16.9 | ▲20.7 | ▲18.1 | ▲21.6 | ▲25.6 | ▲4.0  |

サービス業

#### 4. 人口規模別の状況

〈図5-5〉 人口規模別状況（売上額・採算） —前年同期比—



〈表 5 - 4〉 人口規模別の動き（売上額・採算） ー前年同期比ー

(DI)

| 人口区分         | 項目  | 2022年 |       |       |       | 2023年 |       |       |       | 2024年 |       |       |       | 対前期  |
|--------------|-----|-------|-------|-------|-------|-------|-------|-------|-------|-------|-------|-------|-------|------|
|              |     | 1~3   | 4~6   | 7~9   | 10~12 | 1~3   | 4~6   | 7~9   | 10~12 | 1~3   | 4~6   | 7~9   | 10~12 |      |
| 全体           | 売上額 | ▲46.0 | ▲6.0  | ▲7.9  | ▲7.4  | ▲2.6  | +14.5 | +14.0 | +5.1  | ▲3.7  | ▲0.9  | ▲1.0  | ▲6.1  | ▲5.1 |
|              | 採算  | ▲49.8 | ▲32.2 | ▲35.9 | ▲36.7 | ▲38.2 | ▲21.8 | ▲21.5 | ▲23.2 | ▲26.5 | ▲24.1 | ▲22.1 | ▲25.5 | ▲3.4 |
| 1万人未満        | 売上額 | ▲45.3 | ▲8.7  | ▲11.3 | ▲13.4 | ▲9.8  | +9.3  | +7.6  | +3.7  | ▲9.5  | ▲8.0  | ▲4.7  | ▲6.0  | ▲1.3 |
|              | 採算  | ▲52.2 | ▲30.8 | ▲36.6 | ▲40.5 | ▲40.0 | ▲22.6 | ▲19.1 | ▲21.6 | ▲31.0 | ▲24.9 | ▲25.7 | ▲23.8 | +1.9 |
| 1万人以上~3万人未満  | 売上額 | ▲50.6 | ▲4.2  | ▲5.8  | ▲0.8  | ▲2.3  | +15.6 | +17.9 | +6.6  | ▲4.1  | +2.1  | +1.5  | ▲5.2  | ▲6.7 |
|              | 採算  | ▲53.1 | ▲31.5 | ▲33.3 | ▲33.6 | ▲36.4 | ▲21.6 | ▲20.8 | ▲24.2 | ▲26.0 | ▲25.3 | ▲22.3 | ▲26.6 | ▲4.3 |
| 3万人以上~10万人未満 | 売上額 | ▲41.2 | ▲4.5  | ▲7.4  | ▲10.3 | ▲0.5  | +16.5 | +14.1 | +3.8  | ▲2.7  | ▲0.8  | ▲1.5  | ▲6.6  | ▲5.1 |
|              | 採算  | ▲45.9 | ▲32.2 | ▲37.8 | ▲37.9 | ▲37.9 | ▲22.8 | ▲23.1 | ▲23.9 | ▲27.0 | ▲23.5 | ▲21.8 | ▲28.0 | ▲6.2 |
| 10万人以上       | 売上額 | ▲47.7 | ▲9.5  | ▲8.6  | ▲6.4  | +1.3  | +14.2 | +13.7 | +6.8  | +2.4  | +0.3  | ▲1.4  | ▲7.5  | ▲6.1 |
|              | 採算  | ▲49.2 | ▲34.5 | ▲35.8 | ▲35.4 | ▲40.6 | ▲19.3 | ▲21.8 | ▲21.5 | ▲20.6 | ▲21.8 | ▲17.9 | ▲19.5 | ▲1.6 |

## 5. 従業員規模別の状況

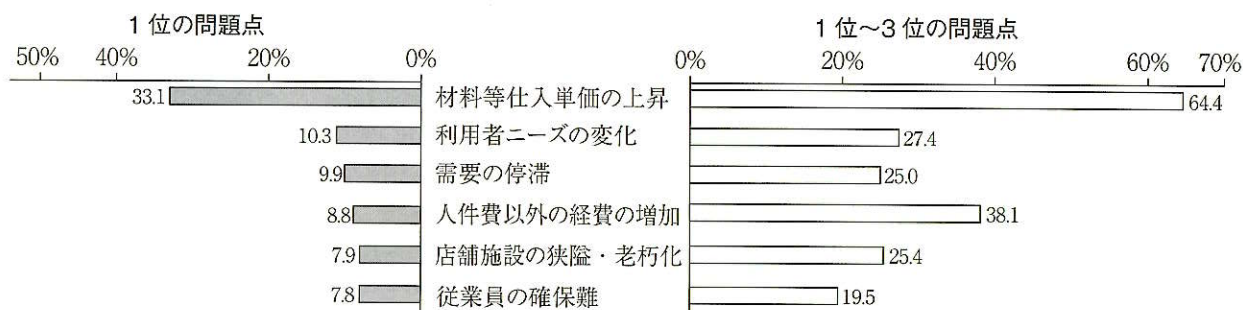
〈表 5 - 5〉 従業員規模別の動き（売上額・採算） ー前年同期比ー

(DI)

|           | 項目  | 2022年 |       |       |       | 2023年 |       |       |       | 2024年 |       |       |       | 対前期   |
|-----------|-----|-------|-------|-------|-------|-------|-------|-------|-------|-------|-------|-------|-------|-------|
|           |     | 1~3   | 4~6   | 7~9   | 10~12 | 1~3   | 4~6   | 7~9   | 10~12 | 1~3   | 4~6   | 7~9   | 10~12 |       |
| 全体        | 売上額 | ▲46.0 | ▲6.0  | ▲7.9  | ▲7.4  | ▲2.6  | +14.5 | +14.0 | +5.1  | ▲3.7  | ▲0.9  | ▲1.0  | ▲6.1  | ▲5.1  |
|           | 採算  | ▲49.8 | ▲32.2 | ▲35.9 | ▲36.7 | ▲38.2 | ▲21.8 | ▲21.5 | ▲23.2 | ▲26.5 | ▲24.1 | ▲22.1 | ▲25.5 | ▲3.4  |
| 2人以下      | 売上額 | ▲48.5 | ▲9.5  | ▲11.0 | ▲10.4 | ▲4.8  | +12.9 | +12.4 | +3.2  | ▲4.4  | ▲3.7  | ▲3.8  | ▲8.1  | ▲4.3  |
|           | 採算  | ▲51.2 | ▲33.6 | ▲37.6 | ▲38.3 | ▲39.3 | ▲22.1 | ▲21.8 | ▲24.2 | ▲27.1 | ▲26.8 | ▲23.9 | ▲26.4 | ▲2.5  |
| 3人~5人以下   | 売上額 | ▲46.2 | ▲0.7  | ▲2.7  | ±0.0  | +1.6  | +22.7 | +19.5 | +10.8 | ▲1.0  | +8.8  | +9.1  | ▲2.1  | ▲11.2 |
|           | 採算  | ▲48.4 | ▲31.8 | ▲36.0 | ▲32.3 | ▲39.9 | ▲23.1 | ▲18.4 | ▲20.4 | ▲27.7 | ▲16.0 | ▲17.1 | ▲27.9 | ▲10.8 |
| 6人~10人以下  | 売上額 | ▲31.0 | +9.7  | ±0.0  | ▲1.7  | +3.3  | +16.7 | +10.8 | +6.9  | ▲11.3 | +9.0  | +5.2  | +5.3  | +0.1  |
|           | 採算  | ▲37.2 | ▲20.5 | ▲26.8 | ▲29.7 | ▲23.6 | ▲18.4 | ▲20.8 | ▲14.5 | ▲21.8 | ▲11.7 | ▲13.1 | ▲14.2 | ▲1.1  |
| 11人~20人以下 | 売上額 | ▲25.0 | +20.0 | +20.9 | +18.3 | +13.7 | +9.2  | +25.8 | +20.0 | +3.8  | +7.2  | +12.7 | +5.4  | ▲7.3  |
|           | 採算  | ▲56.2 | ▲17.4 | ▲21.9 | ▲32.4 | ▲35.6 | ▲18.5 | ▲32.8 | ▲23.6 | ▲21.2 | ▲20.4 | ▲14.8 | ▲11.0 | +3.8  |
| 21人~50人以下 | 売上額 | ▲4.5  | +25.5 | +29.2 | +12.8 | +16.6 | +19.5 | +35.2 | +22.2 | +19.4 | +30.3 | +21.7 | +18.0 | ▲3.7  |
|           | 採算  | ▲29.5 | ▲19.1 | ▲2.1  | ▲27.7 | ▲18.8 | ▲5.6  | ▲16.2 | ▲25.0 | ±0.0  | +12.1 | ▲2.7  | +2.5  | +5.2  |

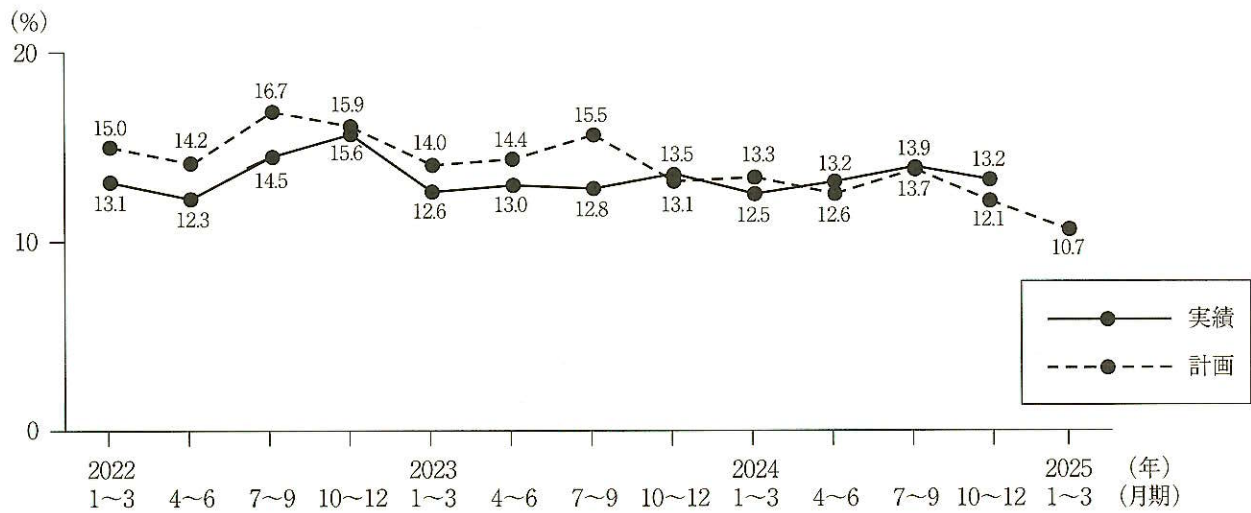
## 6. 経営上の問題点

〈図 5 - 6〉 経営上の問題点の状況（1位と1位~3位）



## 7. 設備投資の状況

〈図5-7〉設備投資の状況（実績・計画）



〈表5-6〉設備投資内訳

(%、上段：実施、下段：計画)

|         | 2023年 |       | 2024年 |      |      |       | 2025年 |      |
|---------|-------|-------|-------|------|------|-------|-------|------|
|         | 7~9   | 10~12 | 1~3   | 4~6  | 7~9  | 10~12 | 1~3   |      |
| 実施した    |       | 12.8  | 13.5  | 12.5 | 13.2 | 13.9  | 13.2  | 10.7 |
|         |       | 15.5  | 13.1  | 13.3 | 12.6 | 13.7  | 12.1  |      |
| 土地      |       | 2.5   | 3.9   | 3.1  | 3.2  | 4.0   | 5.8   | 6.8  |
|         |       | 4.7   | 2.7   | 5.0  | 4.2  | 6.9   | 6.9   |      |
| 建物      |       | 16.6  | 21.2  | 17.3 | 16.4 | 17.0  | 16.8  | 23.9 |
|         |       | 22.5  | 23.5  | 23.7 | 25.4 | 21.4  | 27.5  |      |
| サービス    |       | 30.5  | 31.1  | 29.7 | 34.5 | 33.6  | 30.9  | 33.3 |
|         |       | 38.8  | 37.1  | 36.4 | 35.3 | 40.1  | 34.4  |      |
| 車両・運搬具  |       | 23.2  | 18.7  | 23.5 | 23.1 | 20.8  | 22.5  | 23.0 |
|         |       | 20.7  | 19.2  | 19.5 | 22.3 | 18.4  | 19.2  |      |
| 付帯施設    |       | 18.3  | 14.2  | 14.4 | 17.2 | 16.0  | 15.2  | 17.8 |
|         |       | 15.1  | 18.7  | 13.7 | 14.7 | 17.1  | 14.3  |      |
| OA機器    |       | 13.4  | 15.3  | 14.2 | 17.0 | 13.8  | 16.5  | 17.5 |
|         |       | 15.4  | 14.9  | 17.7 | 16.9 | 14.8  | 17.2  |      |
| 福利厚生施設  |       | 2.2   | 1.0   | 0.6  | 2.9  | 0.5   | 2.4   | 1.9  |
|         |       | 2.0   | 1.6   | 1.3  | 1.7  | 1.8   | 1.7   |      |
| その他     |       | 15.0  | 16.6  | 15.9 | 11.9 | 16.0  | 16.0  | 14.2 |
|         |       | 14.0  | 12.5  | 15.8 | 16.7 | 14.3  | 13.2  |      |
| 実施していない |       | 87.2  | 86.5  | 87.5 | 86.8 | 86.1  | 86.8  | 89.3 |
| 計画していない |       | 84.5  | 86.9  | 86.7 | 87.4 | 86.3  | 87.9  |      |

2024年10～12月期

**中小企業景況調査報告書**

2025年1月

全国商工会連合会  
〒100-0006 東京都千代田区有楽町1-7-1  
有楽町電気ビル北館19階

TEL 03 (6268) 0085

FAX 03 (6268) 0997